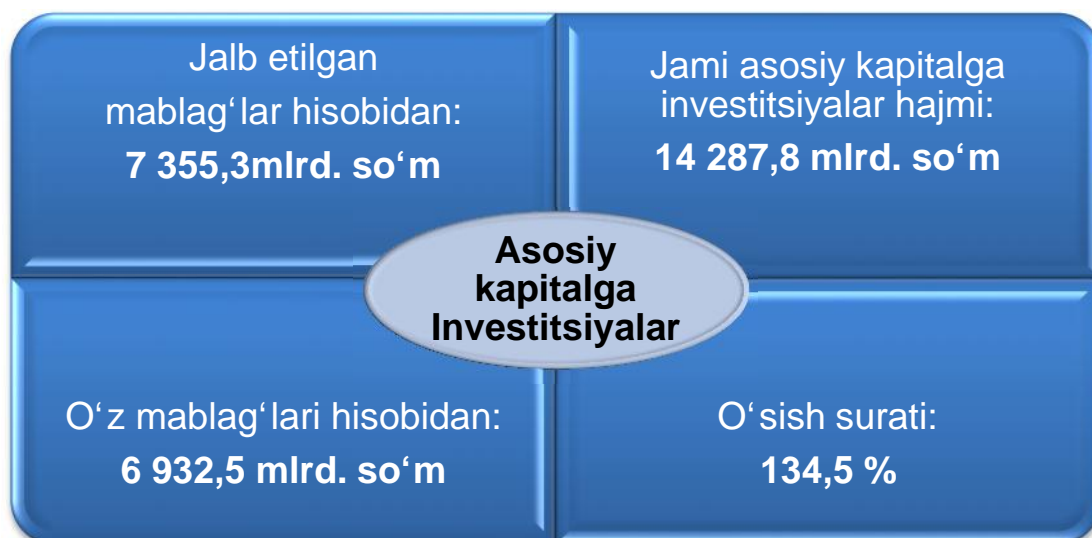


# TOSHKENT SHAHAR STATISTIKA BOSHQARMASI

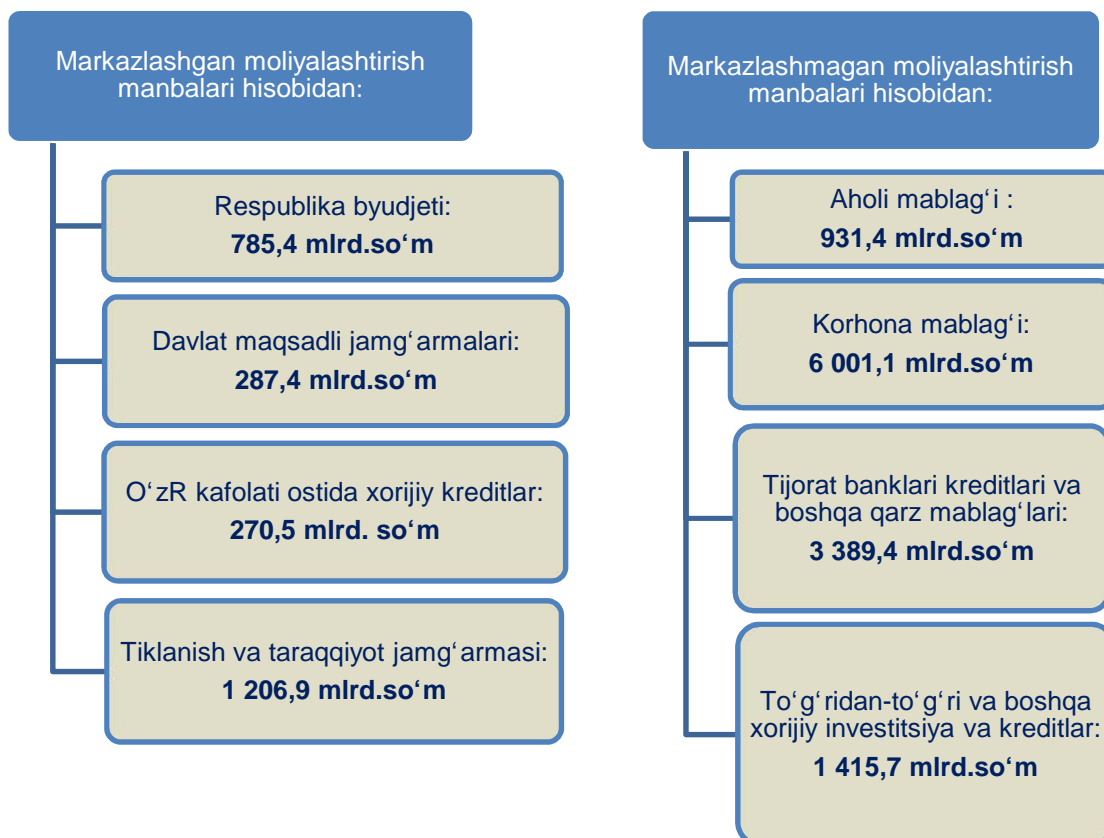


## 2018 yil yanvar-sentyabr oylarida asosiy kapitalga investitsiyalar



Joriy davrda 14 287,8 mlrd so'm asosiy kapitalga investitsiyalar o'zlashtirilib, ularning 51,5 %i jalb etilgan mablag'lar hisobidan moliyalashtirilgan bo'lsa, korhona, tashkilot va aholining o'z mablag'lari hisobidan 48,5 %i moliyalashtirildi.



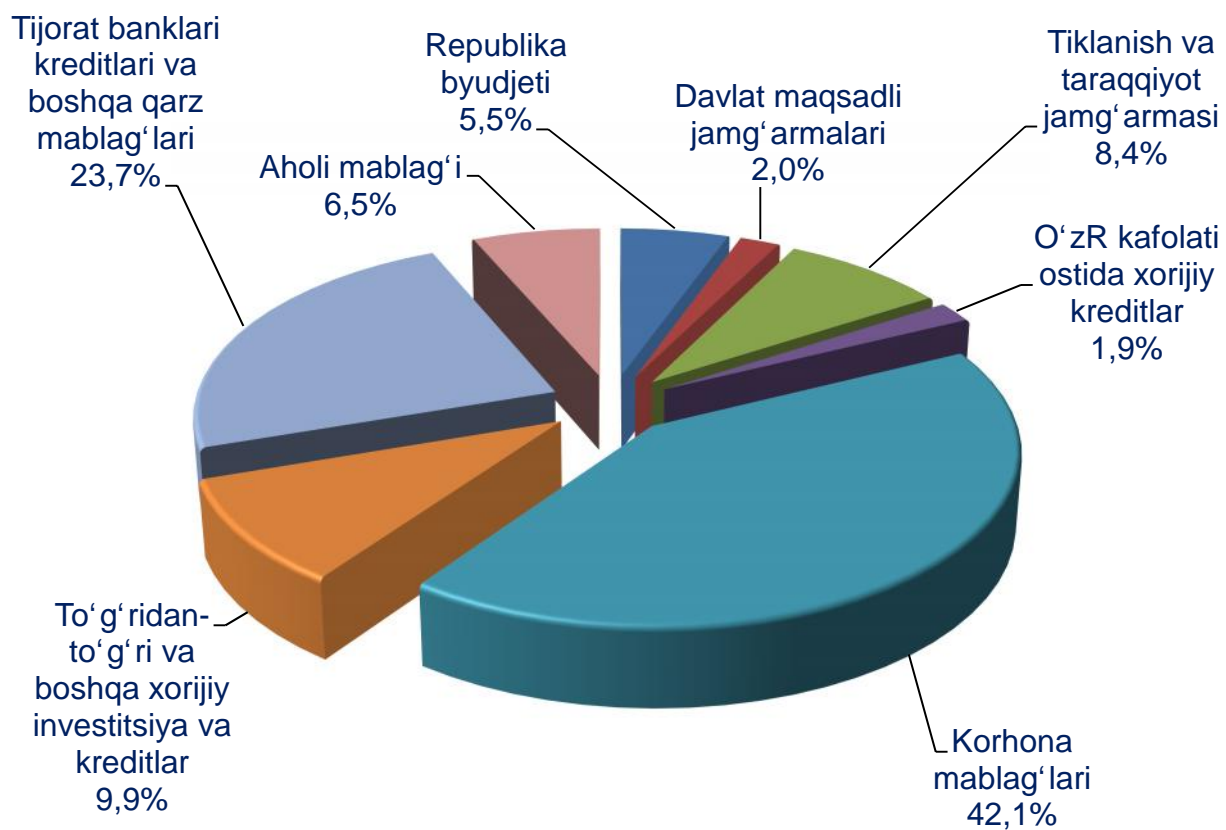


## Moliyalashtirish manbalari bo'yicha asosiy kapitalga investitsiyalar

Asosiy kapitalga investitsiyalarning katta qismi, yani jami investitsiyalarning 42,1 %i korhona va tashkilotlarning o'z mablag'lari hisobidan moliyalashtirilgan. Shuningdek, tijorat banklar kreditlari va boshqa qarz mablag'lari hisobidan 23,7 %, to'g'ridan-to'g'ri va boshqa xorijiy investitsiya va kreditlar 9,9

%, aholi mablag'lari 6,5 %, Tiklanish va taraqqiyot jamg'armasi 8,4 %, O'zbekiston Respublikasi kafolati ostida xorijiy kreditlar 1,9 %, Respublika byudjeti 5,5 % va Davlat maqsadli jamg'armalari 2,0 % asosiy kapitalga investitsiyalar o'zlashtirildi.

**Moliyalashtirish manbalari bo'yicha asosiy kapitalga investitsiyalar  
(jami hajmdagi ulushi, %da)**





## Moliyalashtirish manbalari bo`yicha asosiy kapitalga investitsiyalar (davomi)

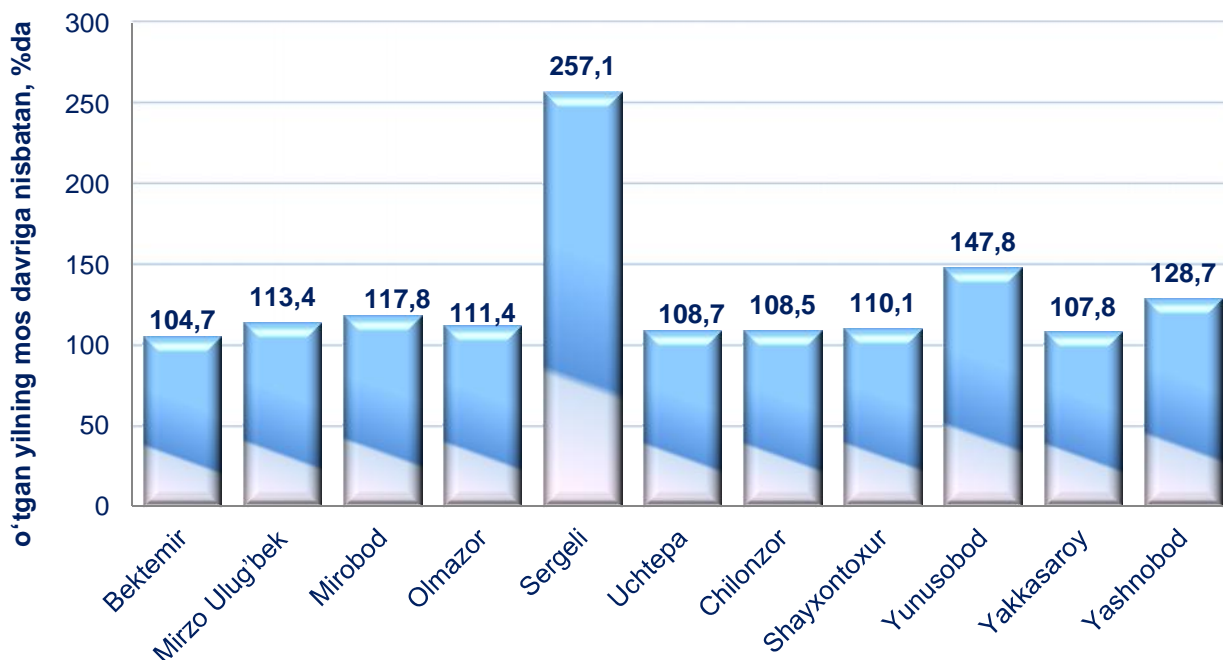


	mlrd.so`m	o`shish surati, %da	jamiga nisbatan, %da
<b>Barcha moliyalashtirish manbalari hisobidan</b>	14287,8	134,5	100,0
Republika byudjeti	785,4	126,5	5,5
Davlat maqsadli jamg`armalari	287,4	83,2	2,0
Tiklanish va taraqqiyot jamg`armasi	1206,9	7,8 m.	8,4
O`zR kafolati ostida xorijiy kreditlar	270,5	73,7	1,9
Korhona mablag`lari	6001,1	127,4	42,1
Tijorat banklari kreditlari va boshqa qarz mablag`lari	3389,4	187,0	23,7
To`g`ridan-to`g`ri va boshqa xorijiy investitsiya va kreditlar	1415,7	146,1	9,9
Aholi mablag`i	931,4	71,7	6,5



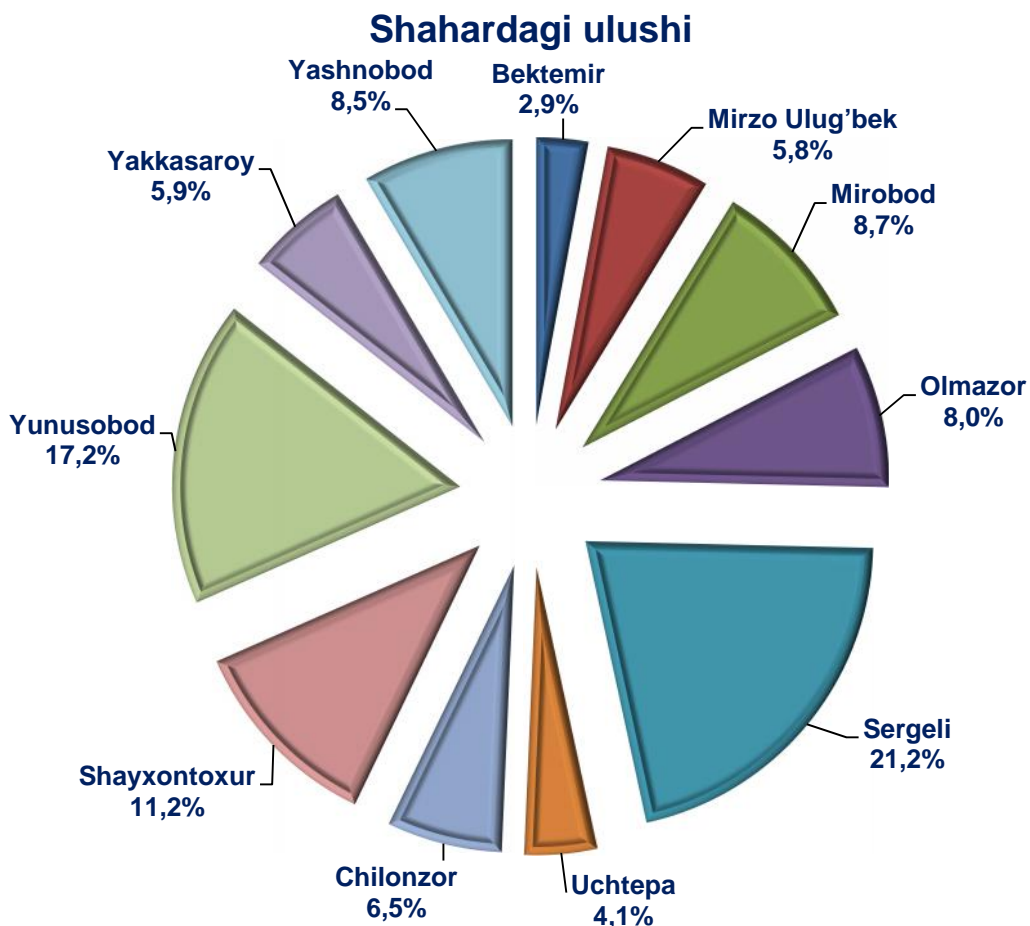
## Tumanlar kesimida asosiy kapitalga investitsiyalar

### Asosiy kapitalga investitsiyalarning o'sish suratlari



Tumanlar kesimida asosiy kapitalga investitsiyalar o'zlashtirilishi bo'yicha o'tgan yilning mos davriga nisbatan eng yuqori o'sish surati 2,6 marta ko'payish Sergeli tumanida kuzatildi. Bu asosan "Islom Karimov nomidagi Toshkent xalqaro aeroporti" va "O'zbekiston rangli metal parchalari chiqindilarini tayyorlash va qayta ishlash zavodi"ni modernizatsiyalash bo'yicha investitsiyalar bilan bog'liq. Yunusobod tumanida ham 47,8 foizga o'sish kuzatilib, ushbu hududdagi "KAPITALBANK" ATB yangi bank dasturlari uchun server xarid qilinganligi, moliya vazirligi qoshidagi respublika yo'l jamg'armasi esa yo'llarni rekonstruksiya

qilganligini keltirish mumkin. Yashnobod tumanida o'tgan yilning mos davriga nisbatan 1,3 martadan ortiq o'sishi asosan chet el investitsiyasi ishtirokidagi "TOSHKENTVINO KOMBINATI" aksiyadorlik jamiyati hamda "O'zbekiston Respublikasi axborot texnologiyalari va kommunikatsiya-larini rivojlantirish vazirligi elektromagnit moslashuvi markazi" DUKning internet va aloqa sifatini yaxshilash uchun texnikalar sotib olish bilan bog'liq.



Asosiy kapitalga investitsiyalarning o'zlashtirilgan hajmi bo'yicha hudular kesimida Sergeli tumani yetakchilik qilmoqda. Ushbu hududda jami asosiy kapitalga investitsiyalarning 21,2 %i o'zlashtirildi.

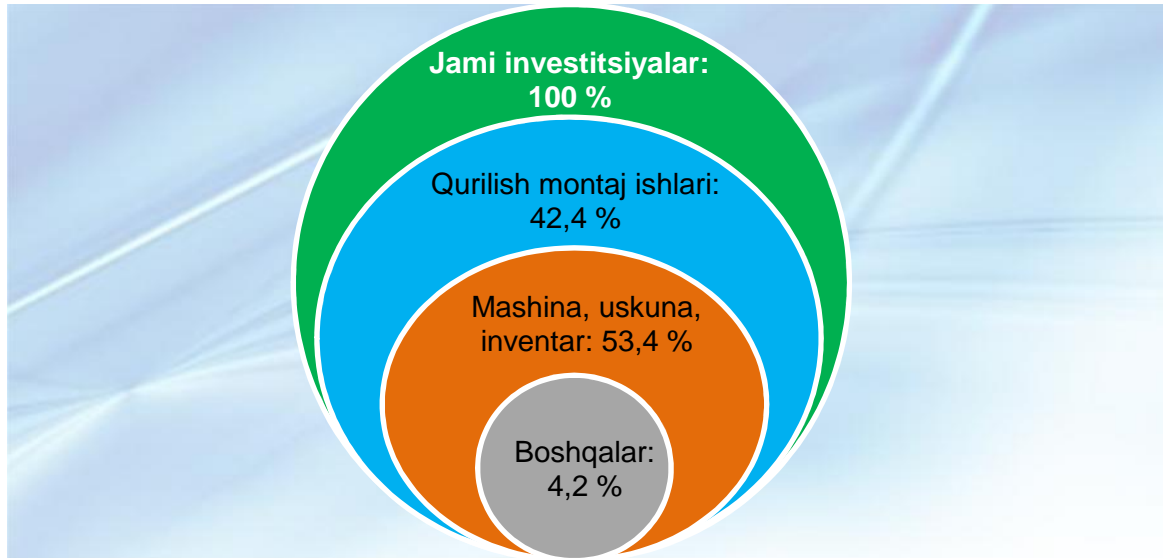
Shuningdek, Yunusobod tumanining Toshkent shahri bo'yicha investitsiyalar hajmidagi ulushi 17,2 %ni, Shayxontoxur tumani - keyingi o'rinda 11,2 % ni tashkil etmoqda.

Mirobod va Yashnobod tumanlarida ushbu ko'rsatkich mos ravishda 8,7 va 8,5 %ni tashkil etdi.

Uchtepa hamda Bektemir tumanlarida investitsiyalar eng kam o'zlashtirilgan bo'lib, har birining shahardagi ulushi 4,1% va 2,9%ni tashkil etdi.



## Asosiy kapitalga investitsiyalarning texnologik tarkibi

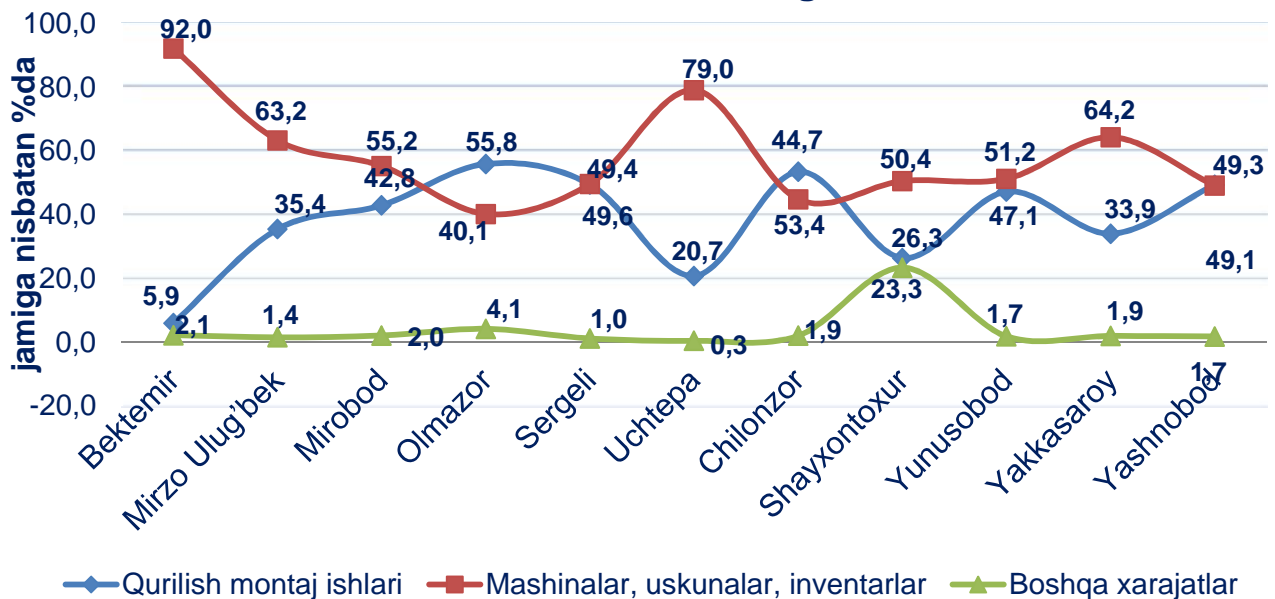


Asosiy investitsiyalarning tarkibida qurilish bo'yicha 6063,9 mlrd. so'm o'zlashtirilgan bo'lsa, mashina, uskuna va inventarlarga

kapitalga texnologik

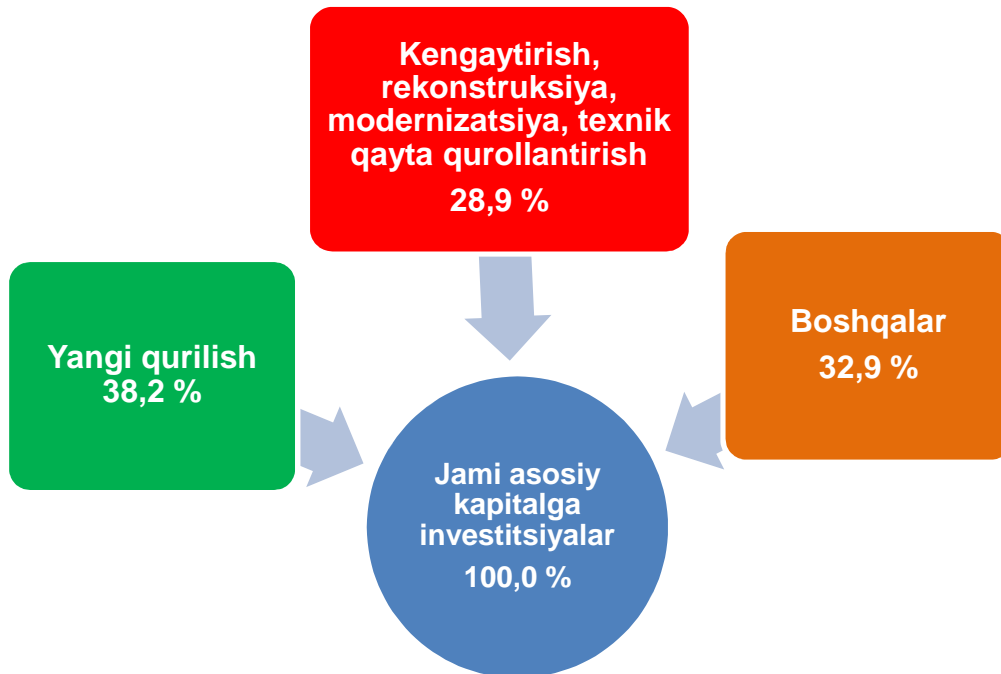
investitsiyalar 7629,8 mlrd.so'm va boshqa xarajatlarga 594,1 mlrd. so'm o'zlashtirildi.

### Tumanlar kesimda texnologik tarkibi





## Asosiy kapitalga investitsiyalarning takror ishlab chiqarish tarkibi



Joriy davrda ham asosiy kapitalga kiritilgan investitsiyalarning aksariyat qismi yangi qurilishga yoʻnaltirilgan. Yangi qurilishga yoʻnaltirilgan investitsiyalar hajmi **5 463,9** mlrd.soʻmni tashkil etib, jami oʻzlashtirilgan investitsiyalarning 38,2 %ini tashkil etdi.

Iqtisodiyotda mavjud obyektlarni kengaytirish, rekonstruksiya qilish, modernizatsiyalash va texnik qayta qurollantirishga yoʻnaltirilgan investitsiyalar 4 130,3 mlrd.soʻmni tashkil etdi va Respublikada jami oʻzlashtirilgan investitsiyalarning 28,9 %ini tashkil etdi. Qolgan 32,9 %,

yani 4 693,6 mlrd.soʻm boshqa xarajatlarga yoʻnaltirildi.

Yangi qurilishga yoʻnaltirilgan investitsiyalarning jami investitsiyalardagi ulushi boʻyicha eng yuqori koʻrsatkich Yunusobod tumanida kuzatilib, u 46,8 %ni tashkil etdi.

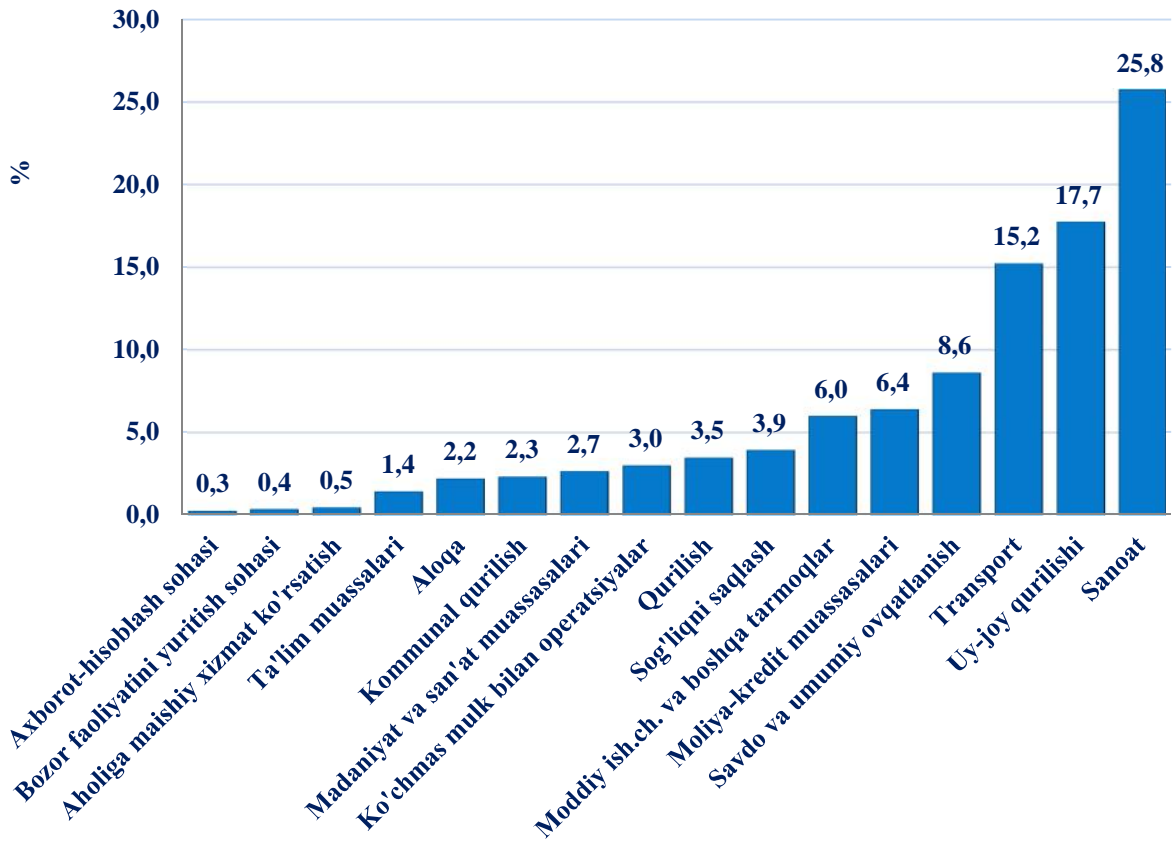
Shuningdek, Sergeli tumanida 45,4 %, Chilonzor tumanida 43,4 % va Mirobod tumanida 41,7 %ni tashkil etdi.

Ushbu koʻrsatkichning eng past darajasi Bektemir u 6,0 %ni tashkil etdi.





## Asosiy kapitalga investitsiyalarning iqtisodiy faoliyat turlari bo'yicha tarkibi



Asosiy kapitalga investitsiyalarning iqtisodiy faoliyat turlari bo'yicha tarkibida sanoat yetakchilik qilmoqda. Ushbu tarmoqda jami moliyalashtirish manbalari hisobidan 3681,5 mlrd.so'm yoki jami asosiy kapitalga kiritilgan investitsiyalarning 25,8 %i o'zlashtirilgan.

Sanoat tarmog'ida tarkibida eng ko'p investitsiya o'zlashtirilgan 3 faoliyat turi quyidagilar:

- Mashinasozlik majmuasi 801,5 mlrd.so'm (jami asosiy kapitalga

investitsiyalardagi ulushi 5,6 %);

- Oziq-ovqat sanoati 680,0 mlrd.so'm (4,8 %);

- Oynasozlik va farfor-foyans sanoati 616,9 mlrd.so'm (4,3 %).

Undan keyingi o'rinda transport tarmog'i 2176,9 mlrd. so'm yoki jami asosiy kapitalga investitsiyalarning 15,2 %i o'zlashtirildi.



## Asosiy kapitalga xorijiy investitsiya va kreditlar



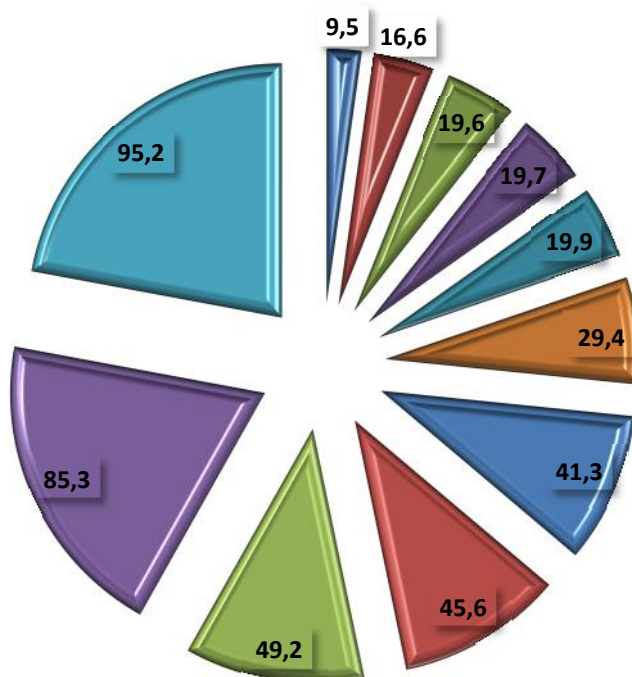
mlrd.so'm

	Jami investitsiya va kreditlar	shu jumladan:		To'g'ridan - to'g'ri va boshqa investitsiya va kreditlar	shu jumladan:	
		investitsiya	kredit		investitsiya	kredit
<b>Toshkent sh. tumanlar:</b>	<b>1 686,2</b>	<b>993,0</b>	<b>693,2</b>	<b>1 415,7</b>	<b>993,0</b>	<b>422,7</b>
Bektemir	11,1	11,1	-	11,1	11,1	0,0
Mirzo Ulug'bek	85,5	85,5	-	85,5	85,5	0,0
Mirobod	59,2	59,2	-	59,2	59,2	0,0
Olmazor	21,9	19,1	2,7	21,9	19,1	2,7
Sergeli	1,5	1,4	0,1	1,5	1,4	0,1
Uchtepa	152,5	59,6	92,9	59,6	59,6	0,0
Chilonzor	12,3	7,6	4,7	10,2	7,6	2,6
Shayxontoxur	323,2	176,3	146,9	176,3	176,3	0,0
Yunusobod	835,5	432,0	403,5	821,4	432,0	389,4
Yakkasaroy	134,8	93,8	41,1	120,4	93,8	26,7
Yashnobod	48,6	47,3	1,3	48,6	47,3	1,3



## Obyektlarni ishga tushirish

### Toshkent shahri bo'yicha ishga tushirilgan uy-joylar, ming kv.m



- |                |            |           |              |
|----------------|------------|-----------|--------------|
| Bektemir       | Chilonzor  | Mirobod   | Shayxontoxur |
| Mirzo Ulug'bek | Yakkasaroy | Uchtepa   | Olmazor      |
| Yashnobod      | Sergeli    | Yunusobod |              |



Ijtimoiy sohada joriy davrda jami umumiy maydoni 431,3 ming kv.m, bo'lgan 1648 ta turar joy obyektini yangi qurilib ishga tushirilgan.

Ishga tushirilgan turar joylarning hududlar kesimida ko'radigan bo'lsak, eng ko'pi Yunusobod tumanida ishga tushirilgan 95,2 ming kv.m. va u shahar bo'yicha ishga tushirilgan jami umumiy maydonning 22,1 %ini tashkil etdi. Keyingi o'rinlarda Sergeli, Yashnabod tumanlari egallagan bo'lib, shahar

bo'yicha ishga tushirilgan jami umumiy maydonning 19,8% va 11,4 %ini tashkil etishgan.



**Toshkent shahar statistika boshqarmasi  
Investitsiya va qurilish statistikasi  
bo'limi**

Nashr uchun mas'ul:  
Aloqa telefoni:

**B. Shoimqulov  
(0371) 230-88-18**