



## **TOSHKENT SHAHAR STATISTIKA BOSHQARMASI**

### **2019 yil yanvar-mart oylarida asosiy kapitalga investitsiyalar**

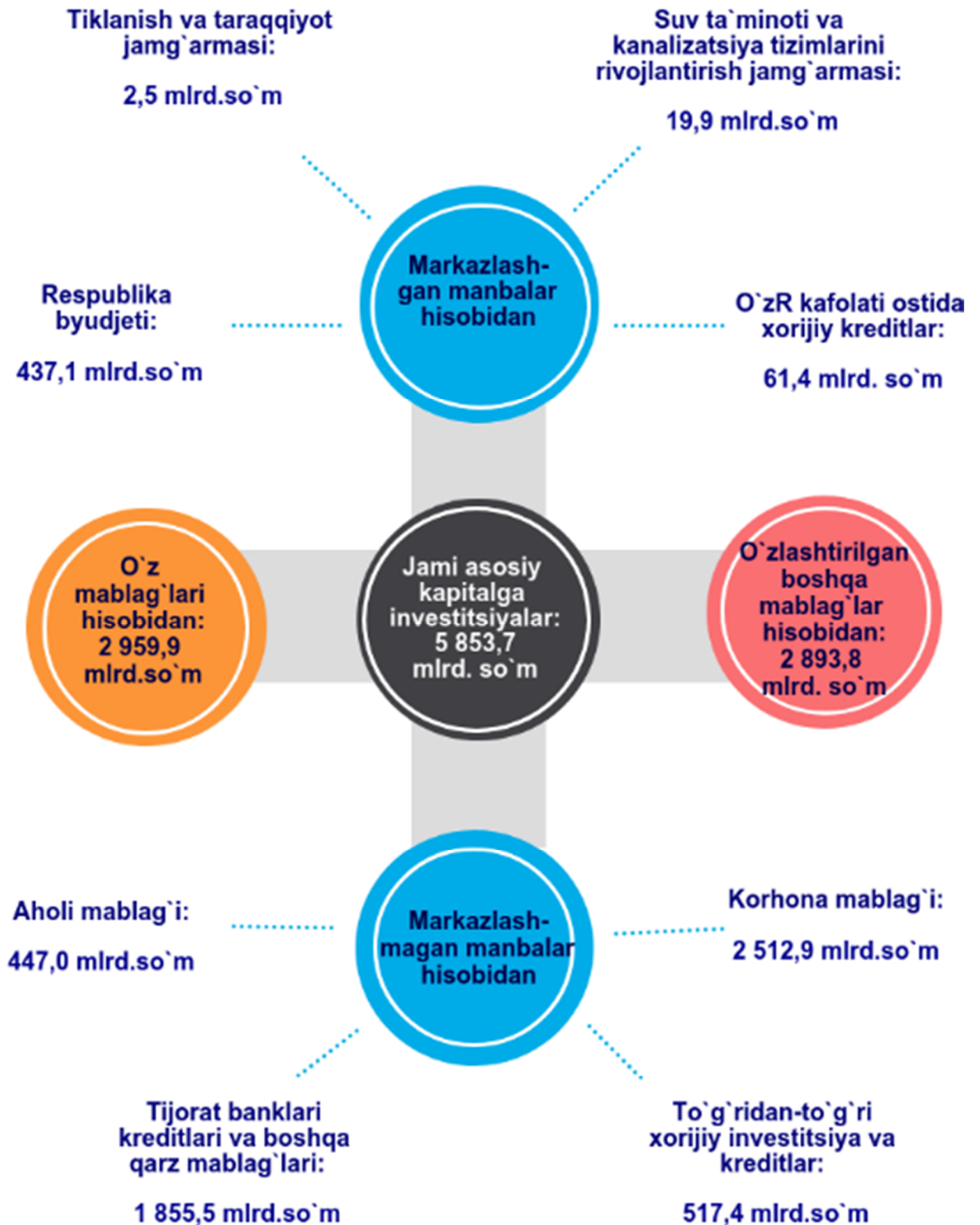
Joriy yilning yanvar-mart oylarida 5 853,7 mlrd so`m asosiy kapitalga investitsiyalar o`zlashtirilib, ularning 50,6 %i yoki 2 959,9 mlrd. so`m korhona, tashkilot va aholining o`z mablag`lari hisobidan moliyalashtirilgan bo`lsa, o`zlashtirilgan boshqa mablag`lar hisobidan 49,4 %i yoki 2 893,8 mlrd. so`m moliyalashtirildi.

Joriy davrda markazlashgan moliyalashtirish manbalari hisobidan asosiy kapitalga investitsiyalarning ulushi o`tgan yilning mos davridagi ulushiga nisbatan 6,5 % punktga ko`payib, 8,9 % ni yoki 520,9 mlrd. so`mni tashkil etdi.





## Asosiy kapitalga investitsiyalar





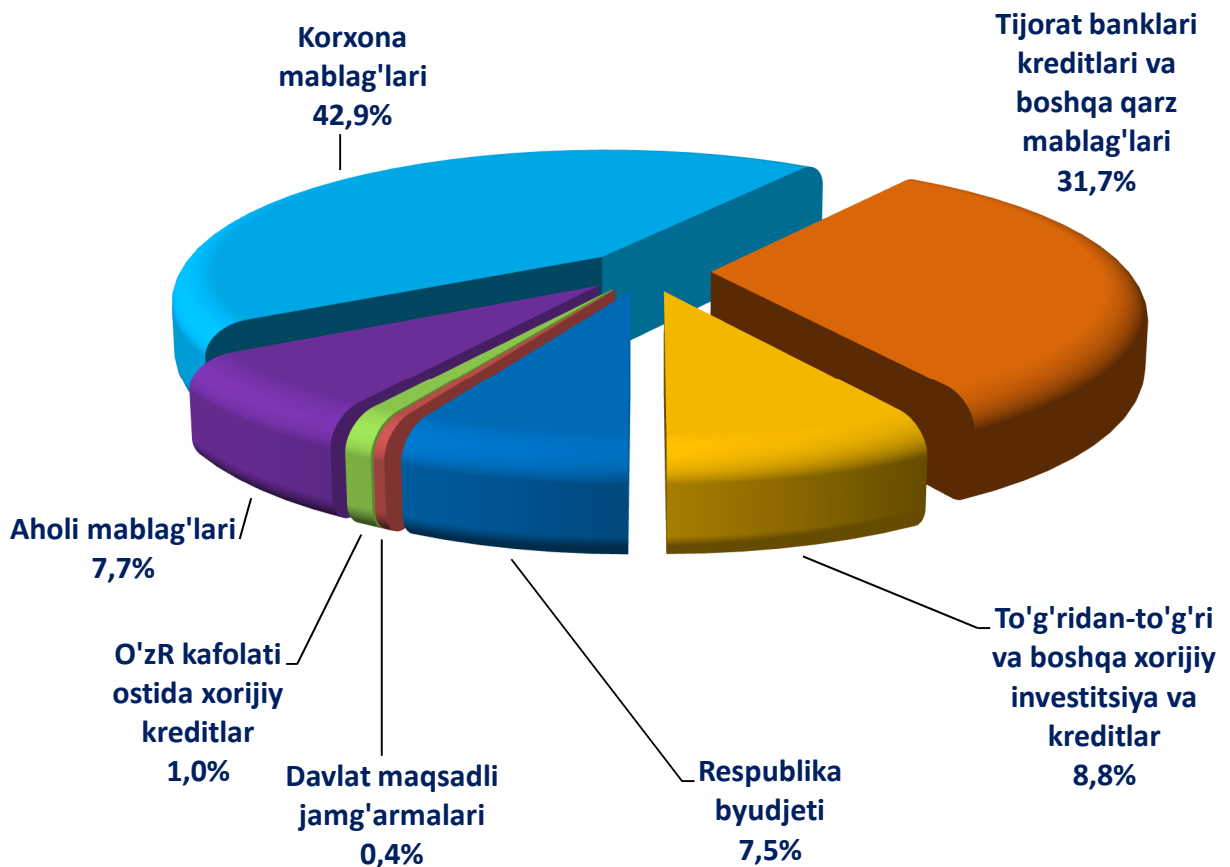
## Asosiy kapitalga investitsiyalar

Mos ravishda, markazlashmagan moliyalashtirish manbalari hisobidan asosiy kapitalga investitsiyalarning ulushi 6,5 % punktga kamayib, 97,6 %ni yoki 5 332,8 mlrd. so`mni tashkil etdi.

O`z mablag`lari hisobidan moliyalashtirilgan asosiy kapitalga

investitsiyalar tarkibida korxonalar va tashkilotlar mablag`lari ulushi salmoqli bo`ldi – 2 513,0 mlrd. so`m yoki jami asosiy kapitalga investitsiyalarning 42,9 %. Aholi mablag`lari hisobidan jami asosiy kapitalga investitsiyalarning 7,7 % yoki 447,0 mlrd. so`m o`zlashtirildi.

### Moliyalashtirish manbalari bo`yicha asosiy kapitalga investitsiyalar (jami hajmdagi ulushi, %da)





## Asosiy kapitalga investitsiyalar

Shuningdek, tijorat banklar kreditlari va boshqa qarz mablag`lari hisobidan 1 855,5 mlrd.so`m (jami asosiy kapitalga investitsiyalarning 31,7 %ini tashkil etib, o`tgan yildagi ko`rsatkichga nisbatan 2,0 % punktiga kamayish kuzatildi), to`g`ridan-to`g`ri va boshqa xorijiy investitsiya va kreditlar 517,4 mlrd.so`m (8,8 % va 2,6 % punktiga ko`payish), O`zbekiston Respublikasi kafolati ostida xorijiy kreditlar 61,4 (1,0 %

va 0,8 % punktiga ko`payish), Respublika byudjeti 437,1 mlrd.so`m (7,5 % va 5,3 % punktiga ko`payish), suv ta`minoti va kanalizatsiya tizimlarini rivojlantirish jamg`armasi 19,9 mlrd.so`m (jamiga nisbatan 0,3 %) hamda tiklanish va taraqqiyot jamg`armasi hisobidan esa 2,5 mlrd.so`m (jamiga nisbatan 0,04%) asosiy kapitalga investitsiyalar o`zlashtirildi.

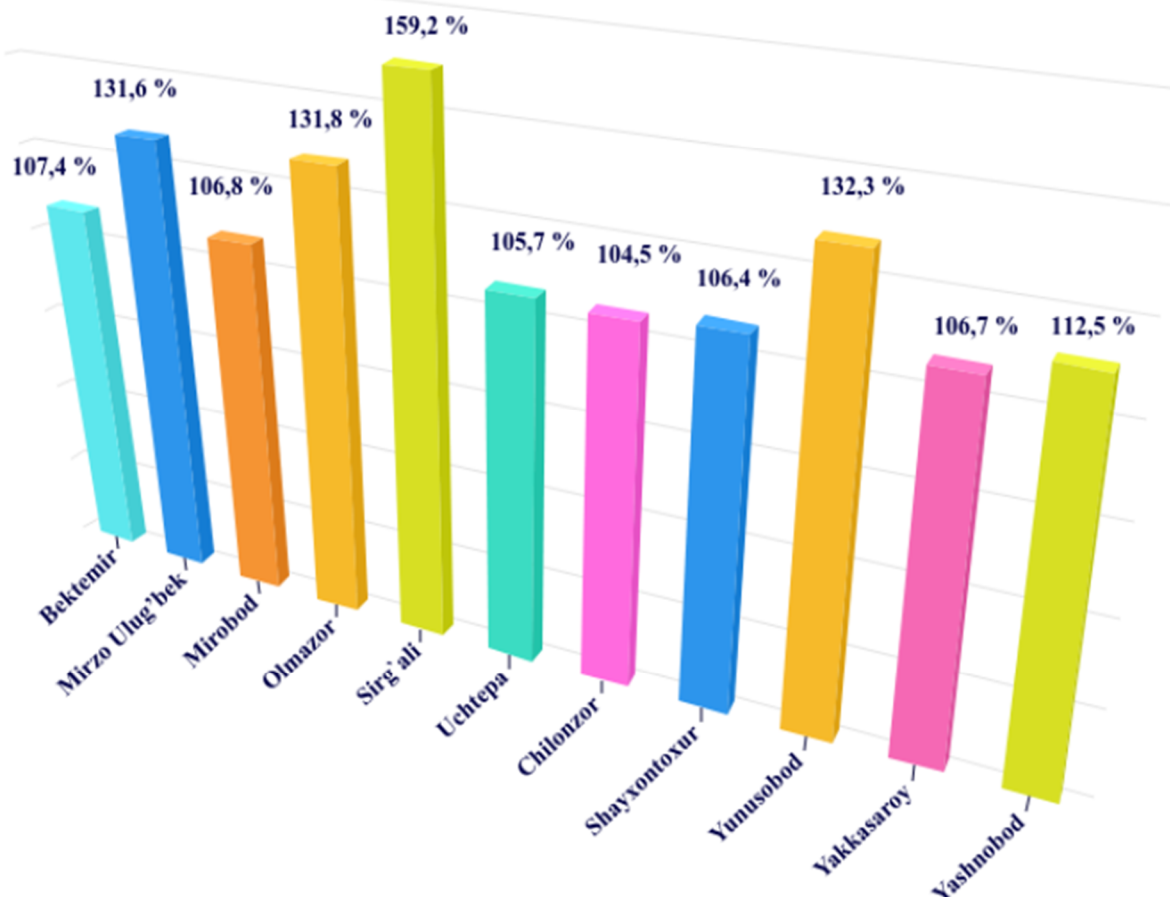
### Moliyalashtirish manbalari bo`yicha asosiy kapitalga investitsiyalar

	mlrd.so`m	o`shish surati, %da	jamiga nisbatan ulushi, %da
<b>Barcha moliyalashtirish manbalari hisobidan</b>	<b>5853,7</b>	<b>122,5</b>	<b>100,0</b>
Republika byudjeti	437,1	431,8	7,5
Suv ta`minoti va kanalizatsiya tizimlarini rivojlantirish jamg`armasi	19,9	0,0	0,3
Tiklanish va taraqqiyot jamg`armasi	2,5	0,0	0,04
O`zR kafolati ostida xorijiy kreditlar	61,4	507,5	1,0
Korhona mablag`lari	2512,9	106,3	42,9
Tijorat banklari kreditlari va boshqa qarz mablag`lari	1855,5	115,7	31,7
To`g`ridan-to`g`ri va boshqa xorijiy investitsiya va kreditlar	517,4	174,5	8,8
Aholi mablag`i	447,0	117,9	7,7



## Tumanlar kesimida asosiy kapitalga investitsiyalar

### Asosiy kapitalga investitsiyalarning o`shish sur`atlari



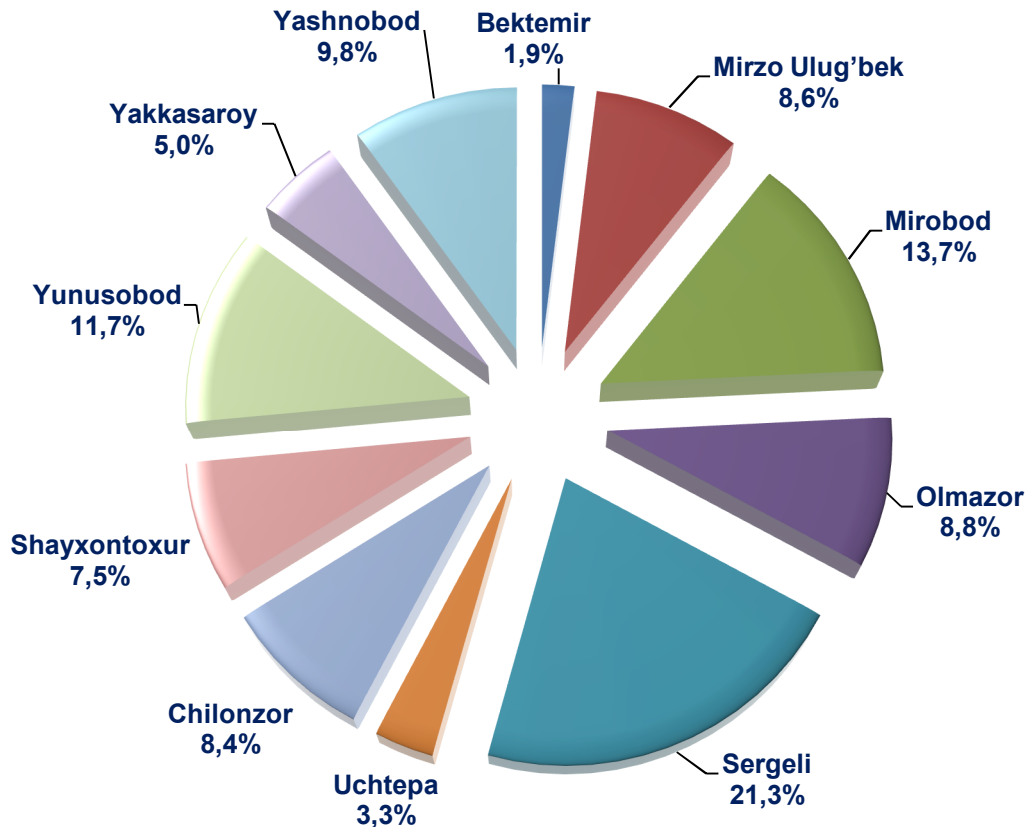
Tumanlar kesimida asosiy kapitalga investitsiyalar o`zlashtirilishi bo`yicha o`tgan yilning mos davriga nisbatan eng yuqori o`shish surati 159,2 % ko`payish Sergeli tumanida kuzatildi. Bu asosan "O`zshaharqurilishinvest" korxonasi tomonidan qurilayotgan arzon uylar bo`yicha investitsiyalar bilan bog`liq. Yunusobod tumanida ham 32,3

foizga o`shish kuzatilib, bunday natijaga erishilishiga "METROPOLITEN" unitar korxonasi tomonidan ushbu hududda qurilayotgan yangi metro liniyalarini keltirish mumkin. Olmazor tumanida o`tgan yilning mos davriga nisbatan 131,8 % ga ortiq o`sishi asosan ushbu hududda "Olmazor City" obyektining qurilish ishlari bilan bog`liq.



## Tumanlar kesimida asosiy kapitalga Investitsiyalar (davomi)

### Shahardagi ulushi



Asosiy kapitalga investitsiyalarning o'zlashtirilgan hajmi bo'yicha hudular kesimida Sergeli tumani yetakchilik qilmoqda. Ushbu hududda jami asosiy kapitalga investitsiyalarning 21,3 %i o'zlashtirildi.

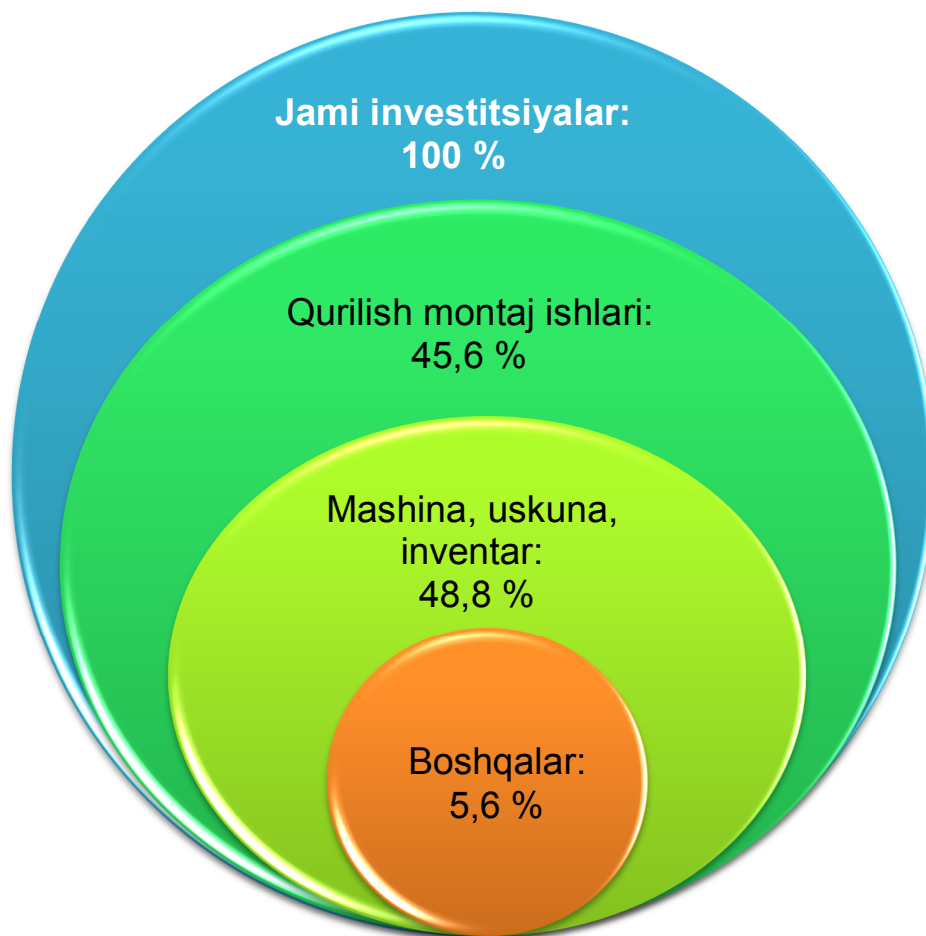
Shuningdek, Mirobod tumani bo'yicha Toshkent shahri bo'yicha investitsiyalar hajmidagi ulushi 13,7 %ni, Yunusobod tumani - keyingi o'rinda 11,7 % ni tashkil etmoqda.

Yashnobod va Olmazor tumanlarida ushbu ko'rsatkich mos ravishda 9,9 va 8,8 %ni tashkil etdi.

Uchtepa hamda Bektemir tumanlarida investitsiyalar eng kam o'zlashtirilgan bo'lib, har birining shahardagi ulushi 3,3% va 1,9%ni tashkil etdi.



## Asosiy kapitalga investitsiyalarning texnologik tarkibi



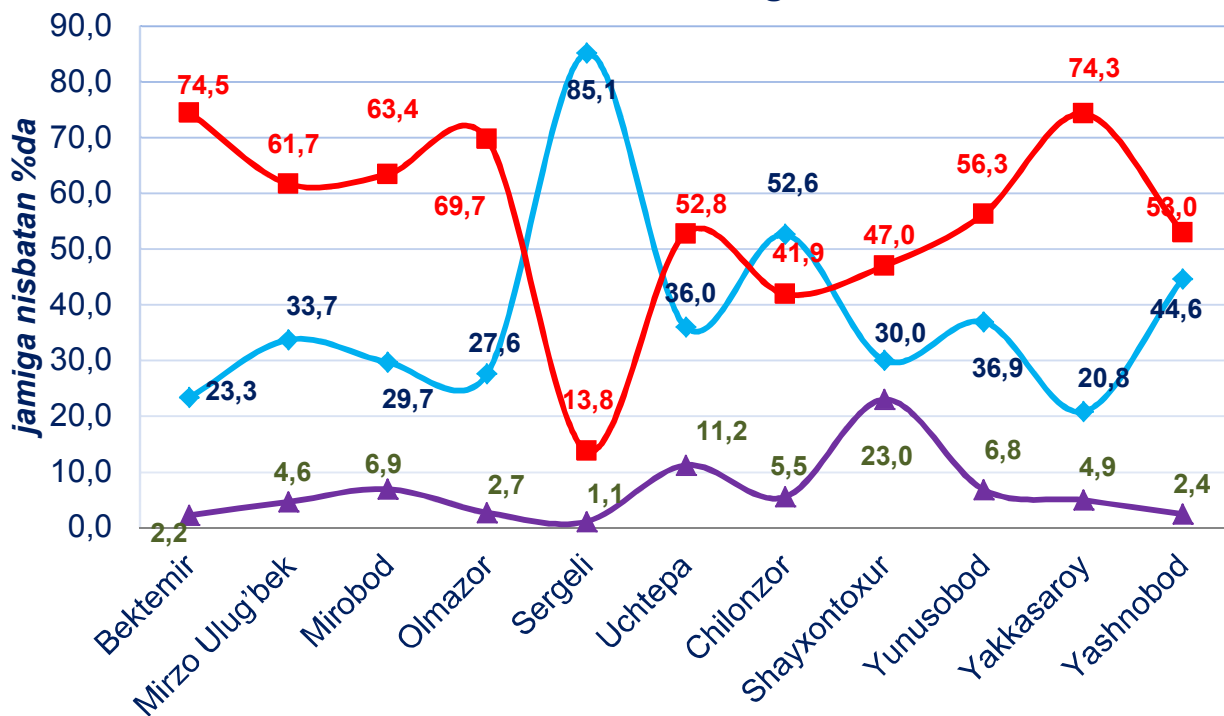
Asosiy kapitalga investitsiyalarning texnologik tarkibida qurilish montaj ishlari bo'yicha 2 667,4 mlrd. so'm o'zlashtirilgan bo'lsa, mashina, uskuna va inventarlarga investitsiyalar 2 854,3 mlrd.so'm va boshqa xarajatlarga 352,0 mlrd. so'm o'zlashtirildi.





## Asosiy kapitalga investitsiyalarning texnologik tarkibi (davomi)

### Tumanlar kesimda texnologik tarkibi



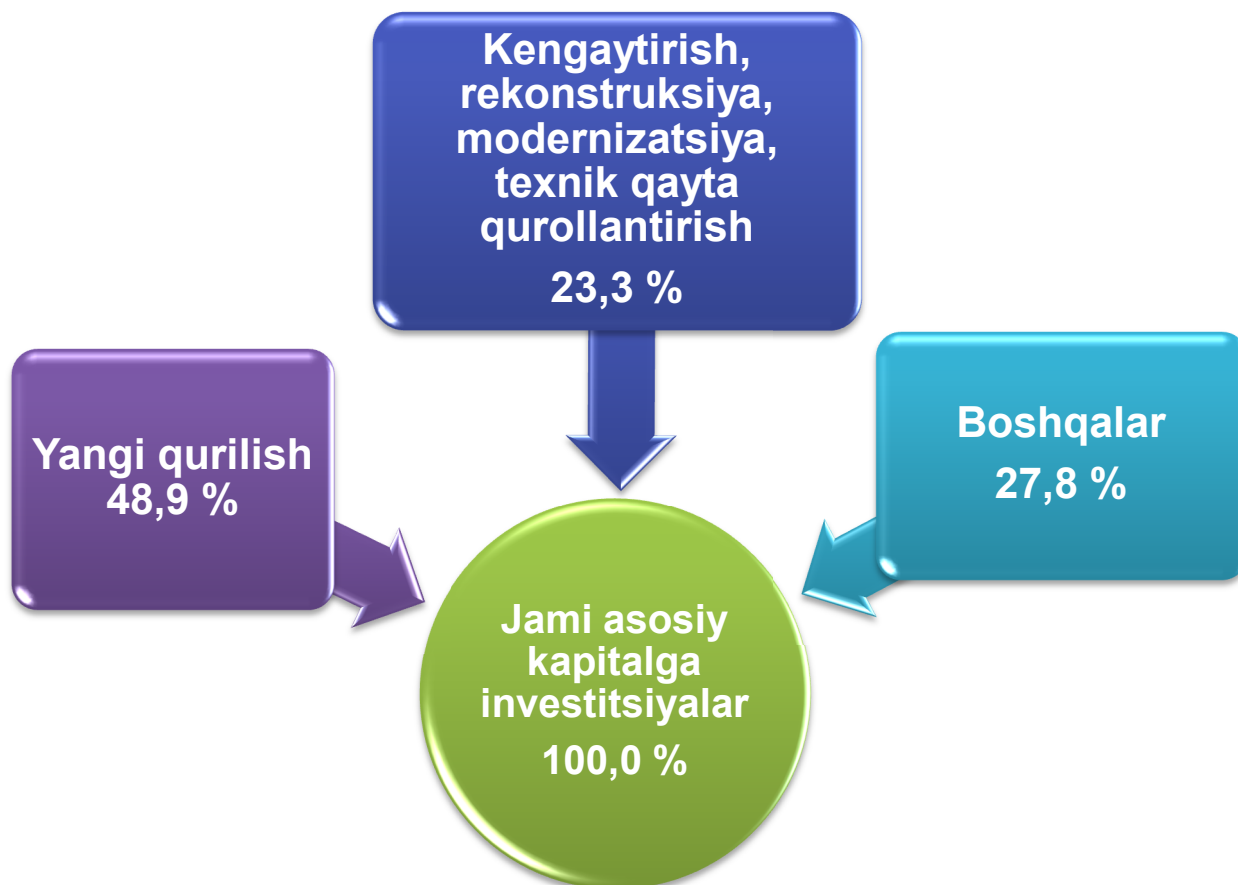
◆ Qurilish montaj ishlari ■ Mashinalar, uskunalar, inventarlar ▲ Boshqa xarajatlar







## Asosiy kapitalga investitsiyalarning takror ishlab chiqarish tarkibi



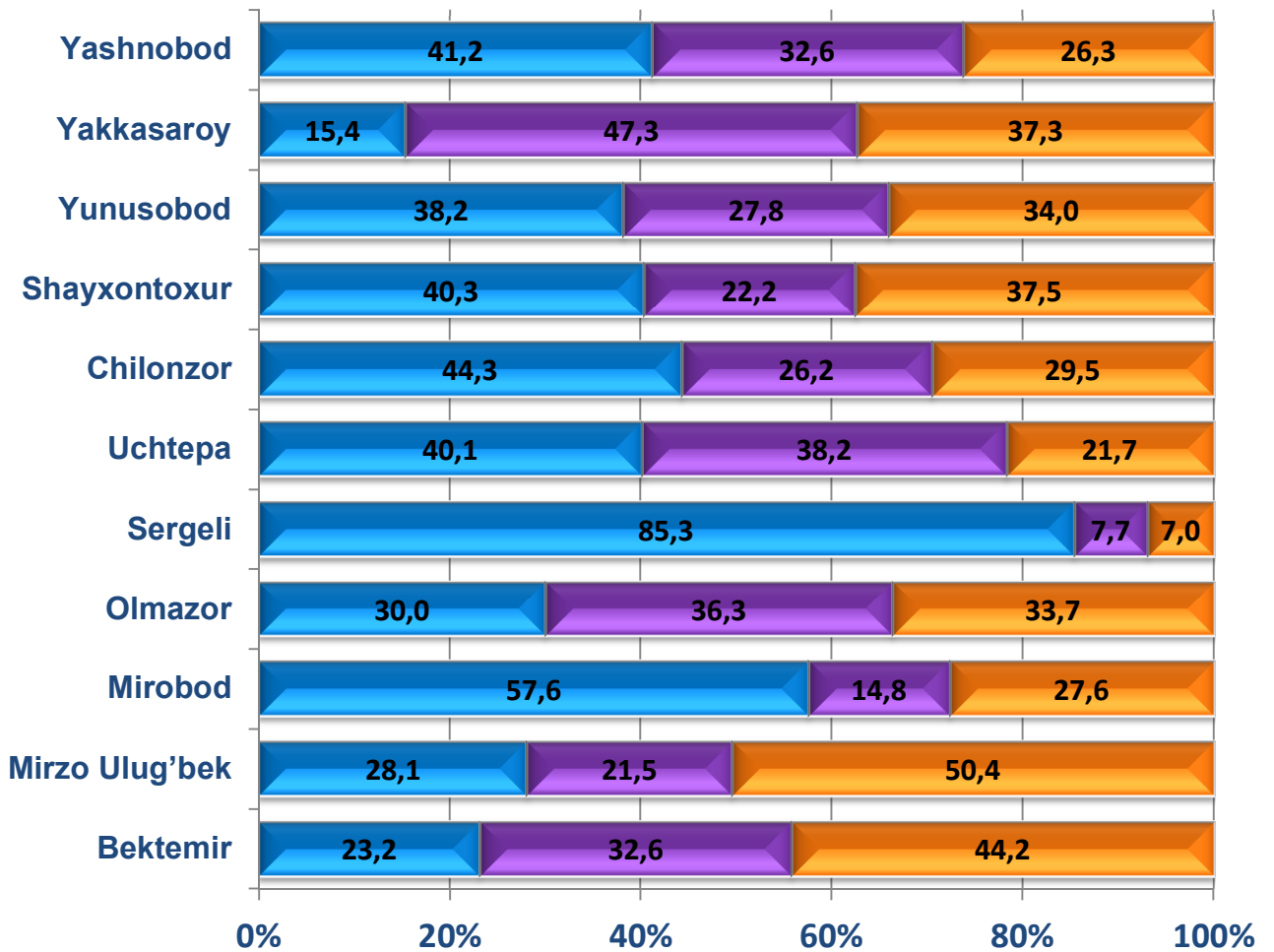
Joriy davrda ham asosiy kapitalga kiritilgan investitsiyalarning aksariyat qismi yangi qurilishga yo`naltirilgan. Yangi qurilishga yo`naltirilgan investitsiyalar hajmi 2 861,3 mlrd.so`mni tashkil etib, jami o`zlashtirilgan investitsiyalarning 48,9 %ini tashkil etdi.

Iqtisodiyotda mavjud obyektlarni kengaytirish,

rekonstruksiya qilish, modernizatsiyalash va texnik qayta qurollantirishga yo`naltirilgan investitsiyalar 1 363,1 mlrd.so`mni tashkil etdi va Respublikada jami o`zlashtirilgan investitsiyalarning 23,3 %ini tashkil etdi. Qolgan 27,8 %, yani 1 629,3 mlrd.so`m boshqa xarajatlarga yo`naltirildi.



## Asosiy kapitalga investitsiyalarning takror ishlab chiqarish tarkibi (tumanlar kesimida)



■ Yangi qurilish

■ Kengaytirish, rekonstruksiya, modernizatsiya, texnik qayta qurollantirish

■ Boshqalar

Yangi qurilishga yo`naltirilgan investitsiyalarning jami investitsiyalardagi ulushi bo`yicha eng yuqori ko`rsatkich Sergeli tumanida kuzatilib, 85,3 %ni tashkil etdi.

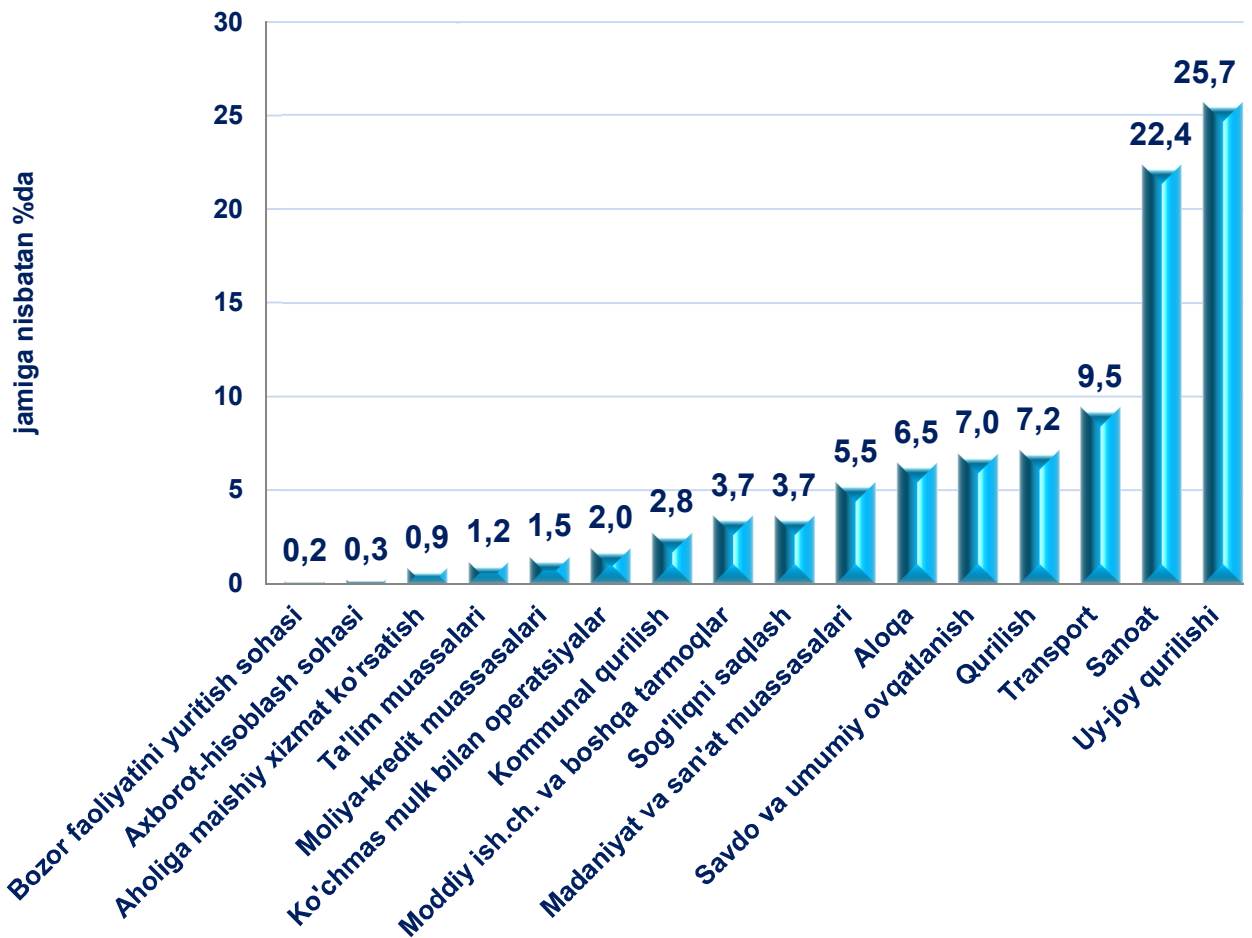
Shuningdek, Mirobod tumanida

57,6 %, Chilonzor tumanida 44,3 % va Shayxontoxur tumanida 40,3 %ni tashkil etdi.

Ushbu ko`rsatkichning eng past darajasi Yakkasaroy tumanida 15,4 %ni tashkil etdi.



## Asosiy kapitalga investitsiyalarning iqtisodiy faoliyat turlari bo`yicha tarkibi



Asosiy kapitalga investitsiyalarning iqtisodiy faoliyat turlari bo`yicha tarkibida uy joy qurilishi yetakchilik qilmoqda. Ushbu tarmoqda jami moliyalashtirish manbalari hisobidan 1 503,1 mlrd.so`m yoki jami asosiy kapitalga kiritilgan investitsiyalarning 25,7 %i o`zlashtirilgan. Undan keyingi o`rinda sanoat tarmog'i 1308,9 mlrd. so`m yoki jami asosiy kapitalga investitsiyalarning 22,4

%i o`zlashtirildi.

Sanoat tarmog'ida tarkibida eng ko`p investitsiya o`zlashtirilgan 3 faoliyat turi quyidagilar:

- Kimyo va neftkimyo mahsulotlari sanoati 293,2 mlrd.so`m (5,0 %);

- Mashinasozlik majmuasi 201,3 mlrd.so`m (jami asosiy kapitalga investitsiyalardagi ulushi 3,4 %);

- Oziq-ovqat sanoati 187,6 mlrd.so`m (3,2 %).



## Asosiy kapitalga xorijiy investitsiya va kreditlar



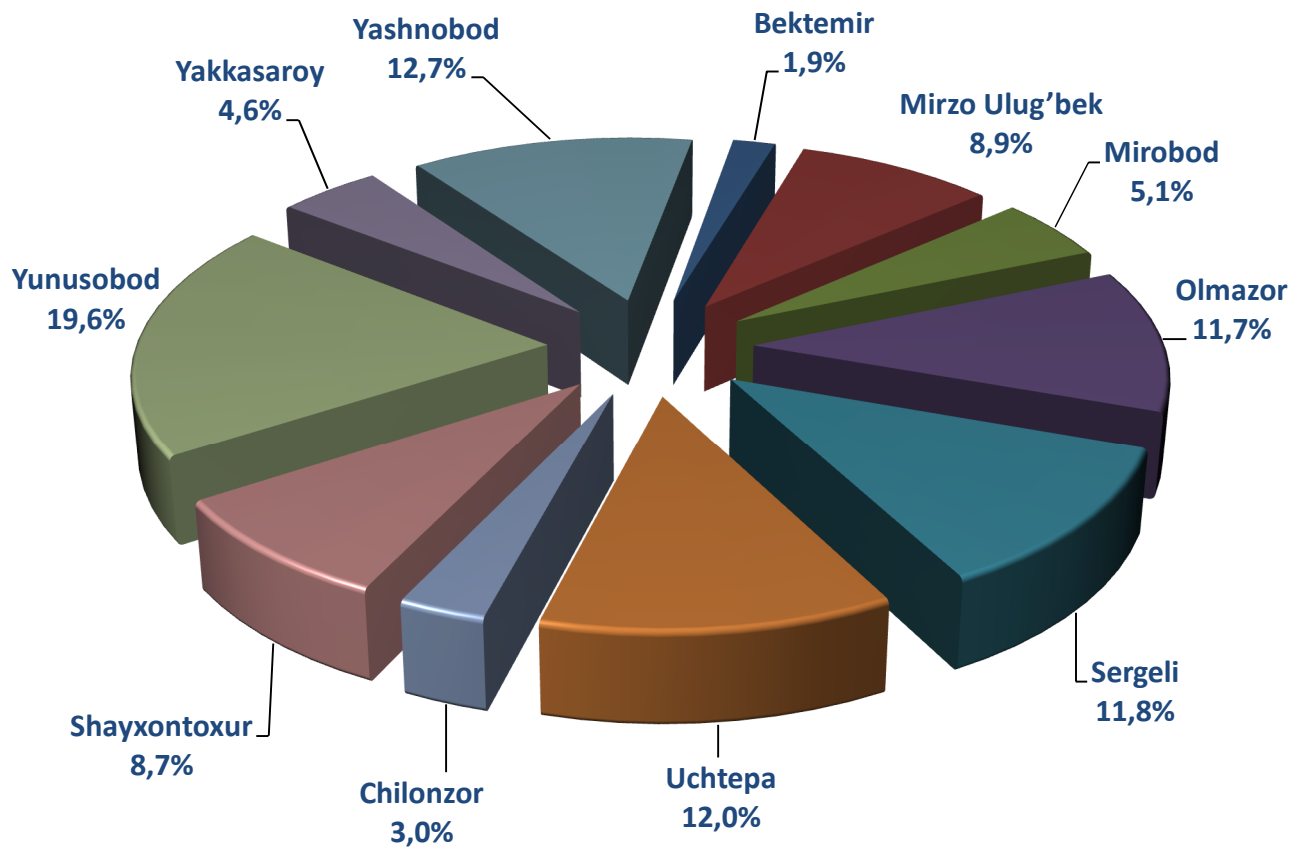
mlrd.so`m

	Jami investitsiya va kreditlar	shu jumladan:		To`g`ridan - to`g`ri va boshqa investitsiya va kreditlar	shu jumladan:	
		investitsiya	kredit		investitsiya	kredit
<b>Toshkent sh. tumanlar:</b>	<b>578,8</b>	<b>477,1</b>	<b>101,7</b>	<b>517,4</b>	<b>477,1</b>	<b>40,3</b>
<b>Bektemir</b>	0,0	0,0	0,0	0,0	0,0	0,0
<b>Mirzo Ulug'bek</b>	36,1	36,1	0,0	36,1	36,1	0,0
<b>Mirobod</b>	239,4	202,1	37,3	239,4	202,1	37,3
<b>Olmazor</b>	2,9	0,0	2,9	2,9	0,0	2,9
<b>Sergeli</b>	5,9	5,9	0,0	5,9	5,9	0,0
<b>Uchtepa</b>	2,4	2,4	0,0	2,4	2,4	0,0
<b>Chilonzor</b>	187,2	180,7	6,5	180,7	180,7	0,0
<b>Shayxontoxur</b>	72,4	17,5	54,9	17,5	17,5	0,0
<b>Yunusobod</b>	10,5	10,5	0,0	10,5	10,5	0,0
<b>Yakkasaroy</b>	2,1	2,1	0,0	2,1	2,1	0,0
<b>Yashnobod</b>	19,9	19,8	0,1	19,9	19,8	0,1



## Obyektlarni ishga tushirish

### Toshkent shahri bo'yicha ishga tushirilgan uy-joylar, ming kv.m



Ijtimoiy sohada joriy davrda jami umumiy maydoni 187,0 ming kv.m, bo`lgan 803 ta turar joy obyekti yangi qurilib ishga tushirilgan.

Ishga tushirilgan turar joylarning hududlar kesimida ko`radigan bo`lsak, eng ko`pi Yunusobod tumanida ishga tushirilgan 36,7 ming

kv.m. va u shahar bo`yicha ishga tushirilgan jami umumiy maydonning 19,6 %ini tashkil etdi. Keyingi o`rinlarda Yashnobod, Uchtepa tumanlari egallagan bo`lib, shahar bo`yicha ishga tushirilgan jami umumiy maydonning 12,7% va 12,0 %ini tashkil etishgan.



**Toshkent shahar statistika boshqarmasi  
Investitsiya va qurilish statistikasi  
bo`limi**

Nashr uchun mas'ul:  
Aloqa telefoni:

**B. Shoimqulov**  
**(0371) 230-88-18**