



**TOSHKENT SHAHAR
STATISTIKA BOSHQARMASI**

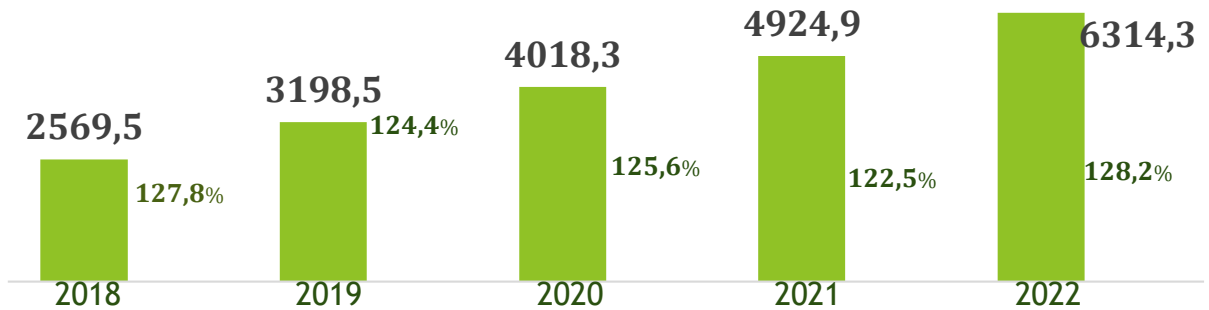
NOMINAL HISOBLANGAN O'RTACHA OYLIK ISH HAQI

*qishloq xo'jaligi va kichik tadbirkorlik
subyektlarisiz, dastlabki ma'lumotlar*

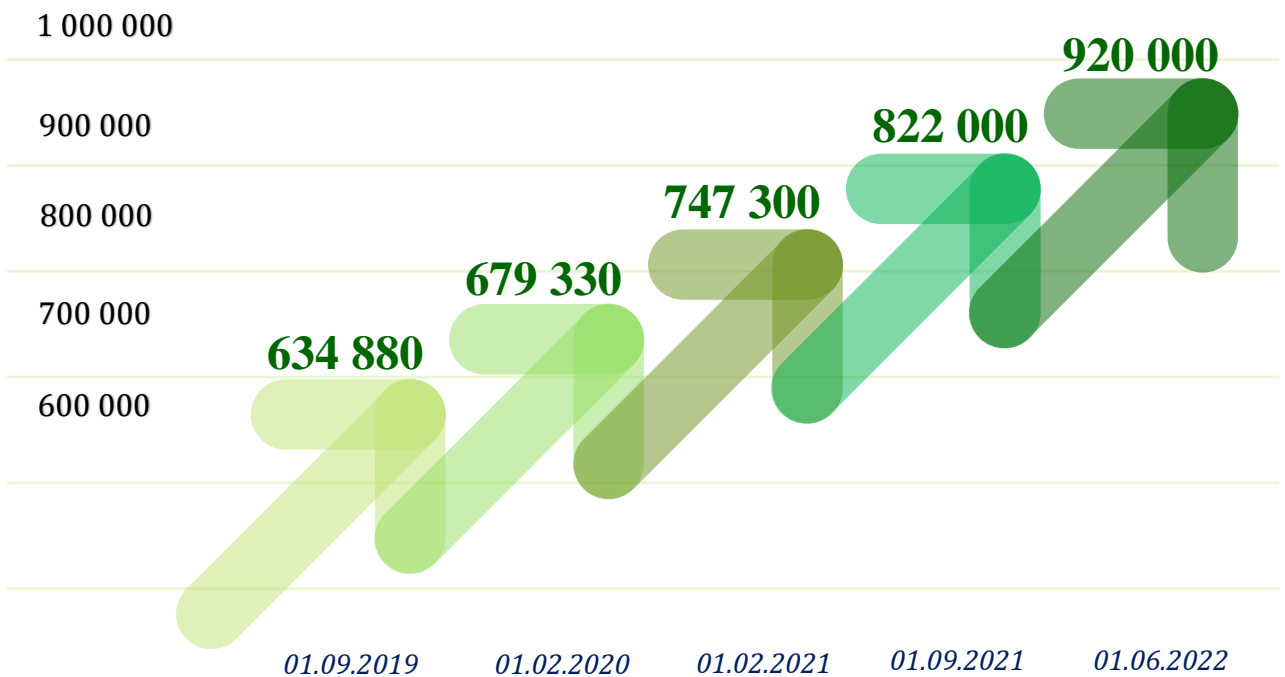
2022 - yil yanvar-dekabr

O'rtacha oylik ish haqining yillar kesimidagi dinamikasi

yanvar-dekabr, o'sish darajasi o'tgan yilning mos davriga nisbatan, ming so'm



Mehnatga haq to'lashning eng kam miqdori dinamikasi, so'mda



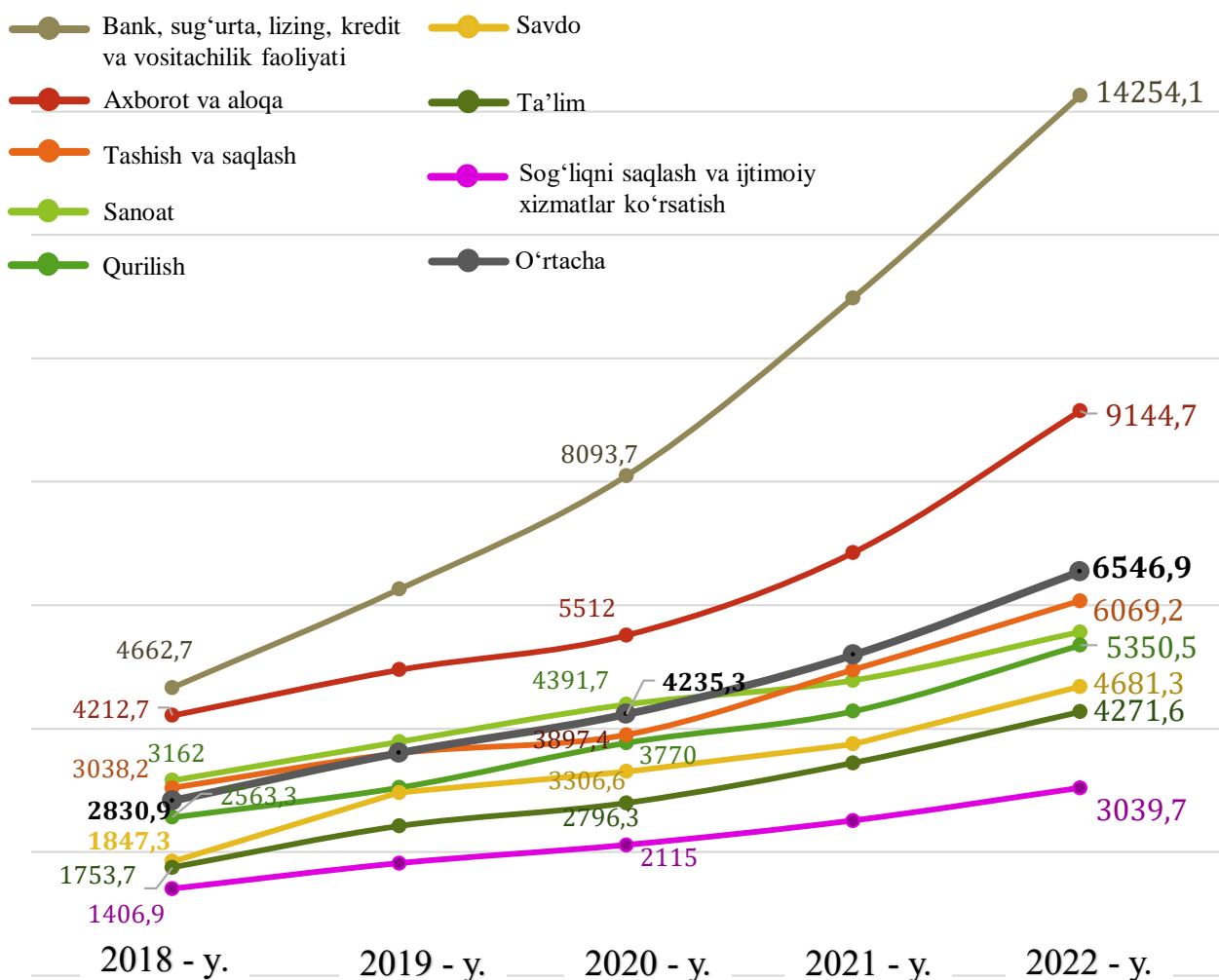
Ma'lumot uchun: Mehnatga haq to'lashning eng kam miqdoriga 2022 - yil 1 - iyundan o'zgartirish kiritildi hamda **920,0 ming so'mga** yetkazildi.

2022 - yil yanvar-dekabr oylari uchun o'rtacha oylik ish haqi ko'rsatkichini shakllantirishda qishloq xo'jaligi va kichik tadbirkorlik subyektlari **hisobga olinmagan**, chunki fermer xo'jaliklari hamda kichik tadbirkorlik subyektlari **yilda bir marta** hisobot taqdim etishi belgilangan.

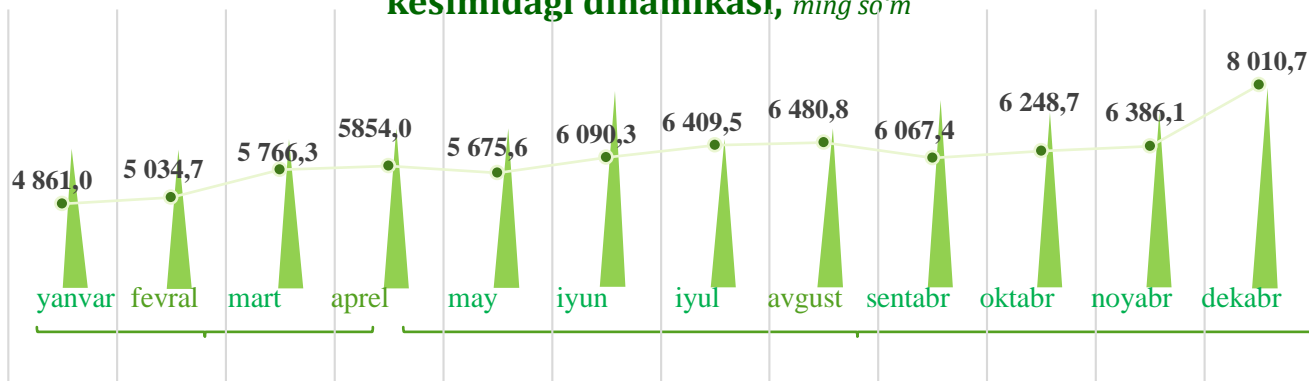
Yuridik shaxs maqomiga ega bo'lgan korxonalar va tashkilotlarda ishlovchi xodimlarning o'rtacha oylik nominal hisoblangan ish haqlari (keyingi o'rinlarda – o'rtacha oylik ish haqi) har bir iqtisodiy faoliyat turlarida turlicha farqlanadi.

O'rtacha oylik nominal hisoblangan ish haqi tarkibiga qo'shimcha to'lovlar, mukofot pullari, rag'batlantiruvchi to'lovlar, kompensatsiya va ishlamagan vaqti uchun to'lovlar, shuningdek, jismoniy shaxslardan olinadigan daromad solig'i va kasaba uyushmasiga ajratmalar kiradi.

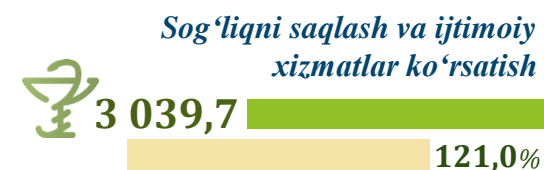
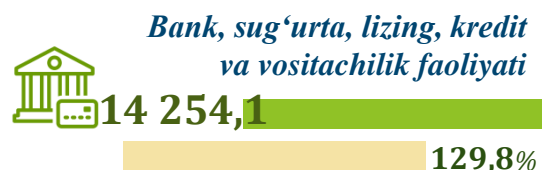
O'rtacha oylik ish haqining tarmoqlar bo'yicha o'zgarish dinamikasi, yanvar-dekabr, ming so'm



2022 - yilda o'rtacha oylik ish haqining oylar kesimidagi dinamikasi, ming so'm



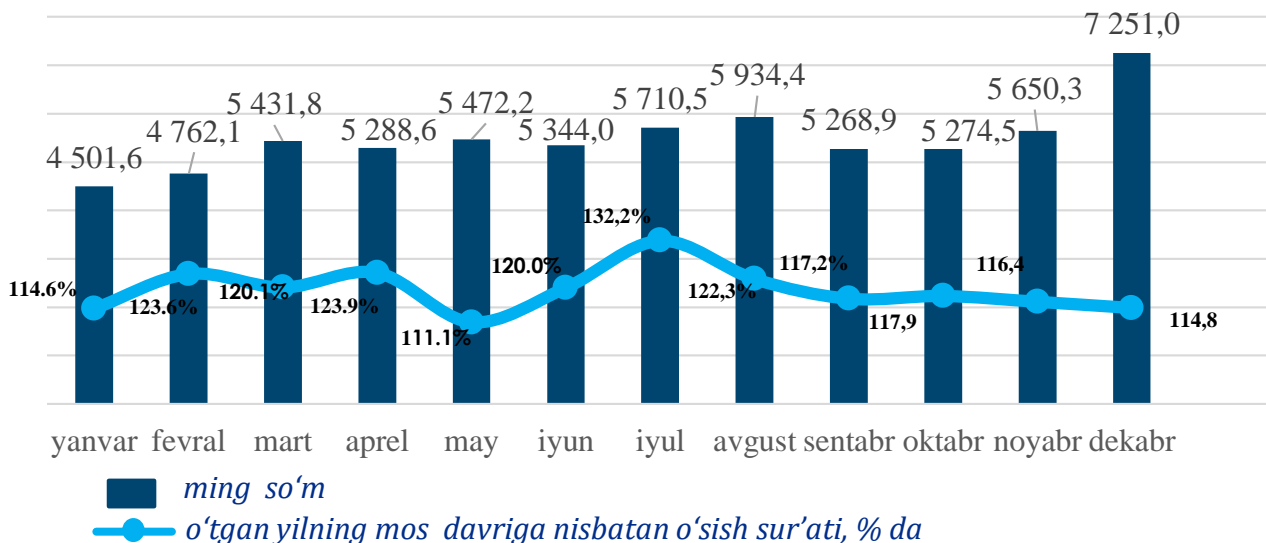
Iqtisodiy faoliyat turlari kesimida o'rtacha oylik ish haqi, ming so'm



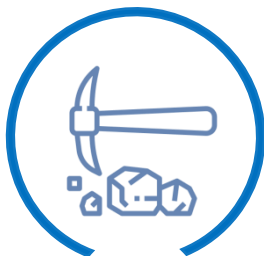
2022 - yil yanvar-dekabr oylarida iqtisodiy faoliyat turlari bo'yicha o'rtacha oylik ish haqining eng baland ko'rsatkichi axborot va aloqa sohasiga to'g'ri kelib, o'tgan yilning mos davriga nisbatan o'sish darajasi **133,4 %** ni tashkil etdi.

Shuningdek, bank, sug'urta, lizing, kredit va vositachilik faoliyati sohasi **129,8 %**, qurilish sohasi **124,9 %**, savdo sohasi **124,8 %**, ta'lim sohasi **124,0 %**, tashish va saqlash sohasi **122,5 %**, sog'liqni saqlash va ijtimoiy xizmatlar ko'rsatish sohasi **121,0 %** hamda sanoat sohasi **116,3 %** ga o'sganligini ko'rishimiz mumkin.

SANOAT SOHASIDA O‘RTACHA OYLIK ISH HAQI



Sanoatning asosiy tarmoqlari bo‘yicha o‘rtacha oylik ish haqi, ming so‘m



7 927,2

Tog‘-kon sanoati va
ochiq konlarni ishlash



4 842,2

Ishlab chiqarish
sanoati



3 253,5

Suv bilan ta‘minlash,
kanalizatsiya tizimi,
chiqindilarni yig‘ish
va utilizatsiya qilish

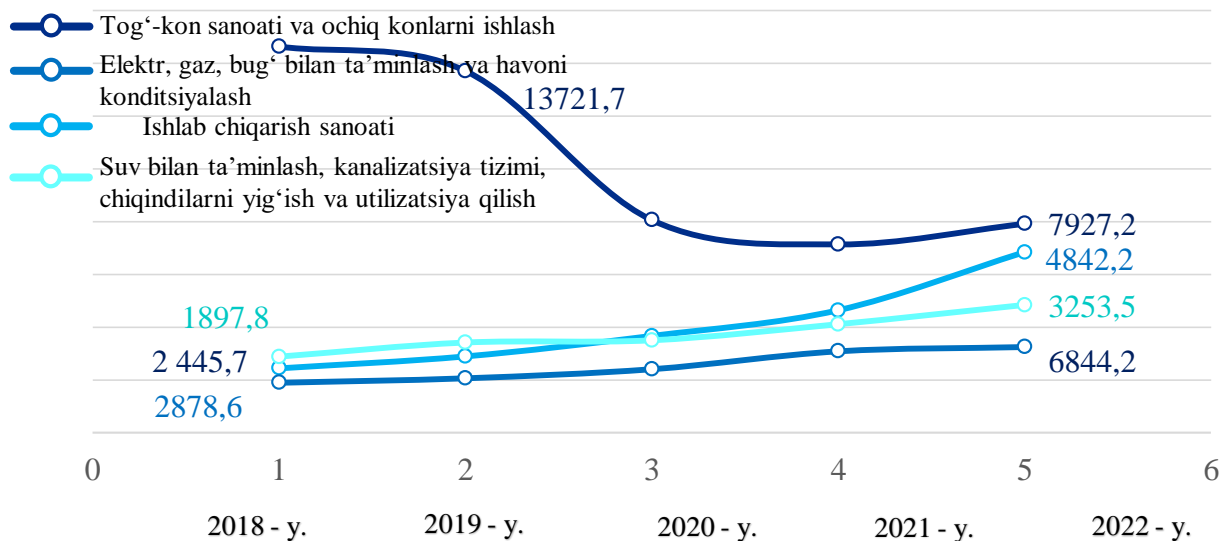


6 844,2

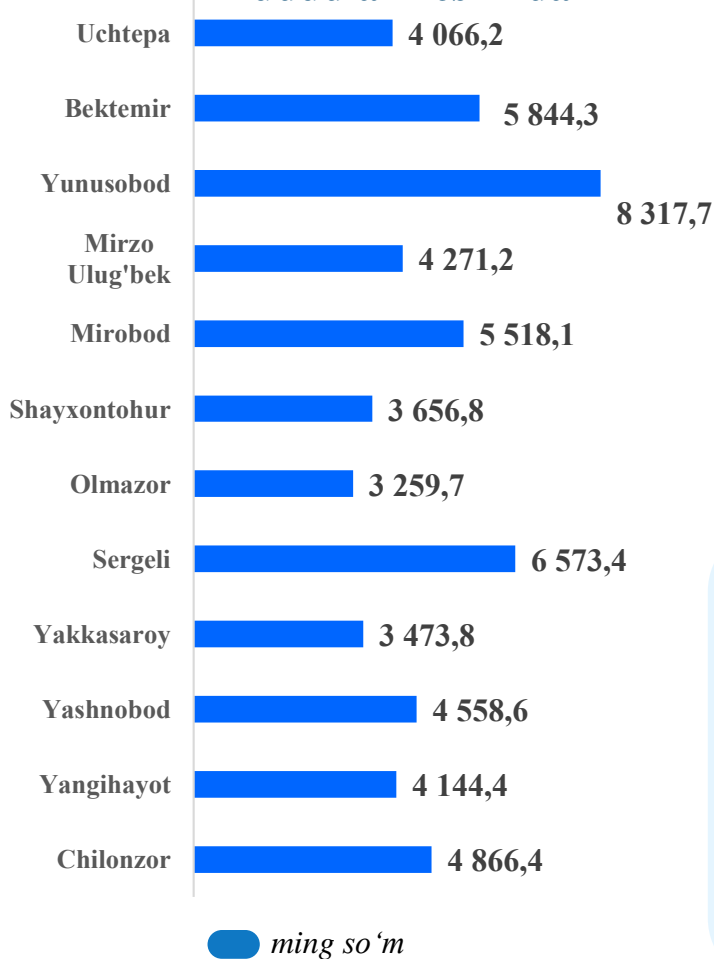
Elektr, gaz, bug‘
bilan ta‘minlash va
havoni konditsiyalash

Sanoatning asosiy tarmoqlari bo‘yicha o‘rtacha oylik ish haqining eng yuqori ko‘rsatkichi tog‘-kon sanoati va ochiq konlarni ishlash tarmog‘i (**7 927,2 ming so‘m**), elektr, gaz, bug‘ bilan ta‘minlash va havoni konditsiyalash (**6 844,2 ming so‘m**) hamda ishlab chiqarish sanoati (**4 842,2 ming so‘m**)da kuzatildi.

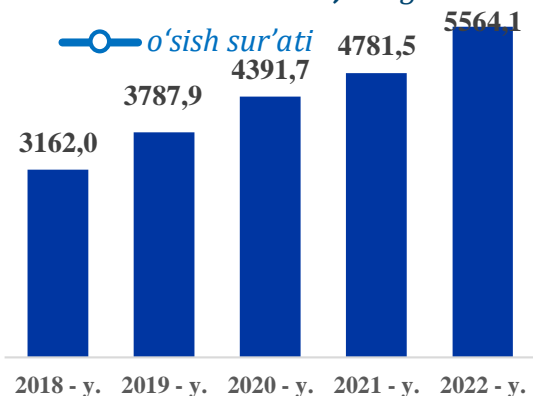
Sanoat sohasida tarmoqlar bo'yicha ish haqi o'zgarishi dinamikasi



Hududlar kesimida

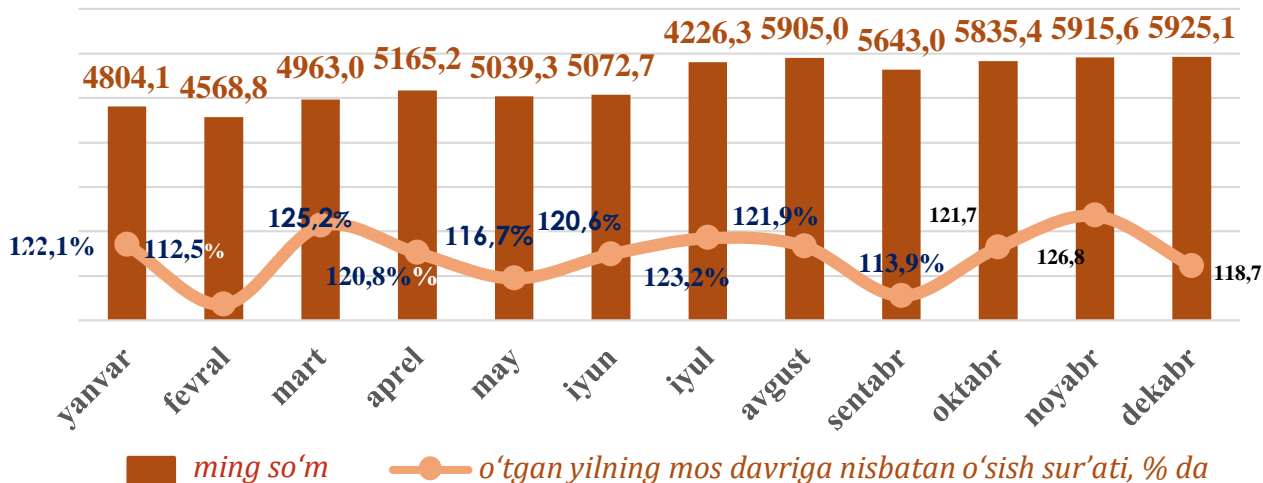


O'rtacha oylik ish haqining yillar kesimidagi dinamikasi, ming so'm

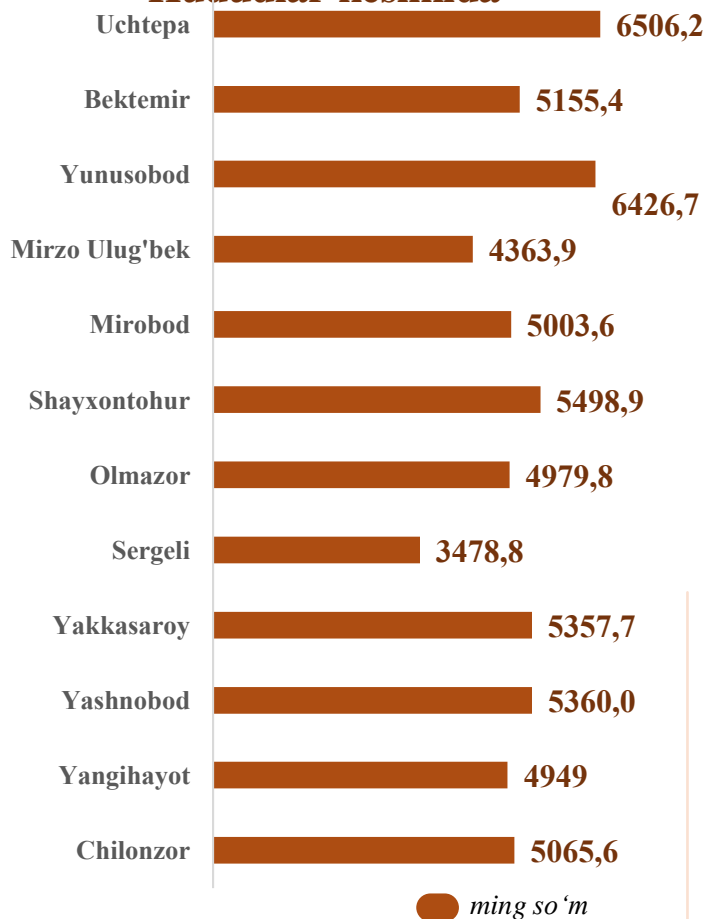


Sanoat iqtisodiy faoliyat turi bo'yicha o'rtacha oylik ish haqining eng yuqori ko'rsatkichi Yunusobod tumani (**8 317,7 ming so'm**), Sergeli tumani (**6 573,4 ming so'm**) Bektemir tumani (**5 844,3 ming so'm**), Mirobod tumani (**5 518,1 ming so'm**) hamda Chilonzor tumani (**4 866,4 ming so'm**) kuzatildi.

QURILISH SOHASIDA O'RTACHA OYLIK ISH HAQI

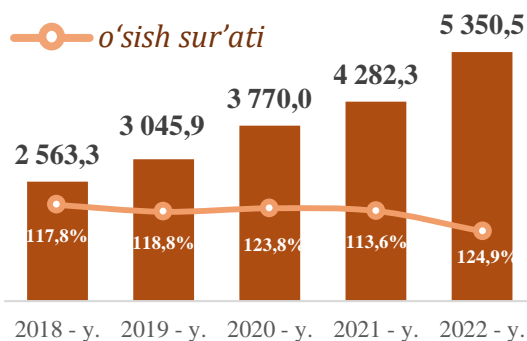


Hududlar kesimida

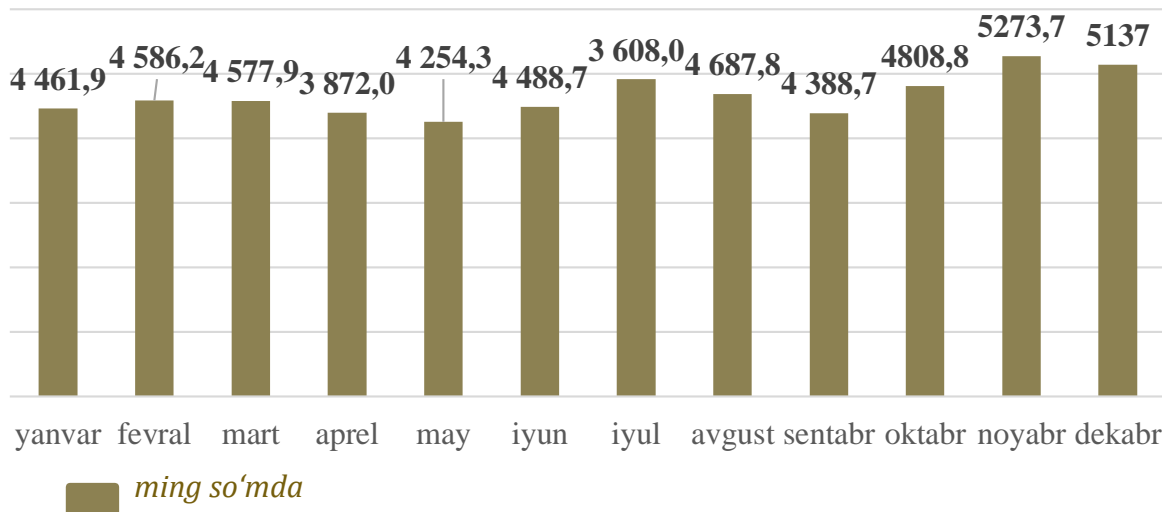


Qurilish faoliyat turi bo'yicha o'rtacha oylik ish haqining eng yuqori ko'rsatkichi Uchtepa tumani (**6 506,2 ming so'm**), Yunusobod tumani (**6 426,7 ming so'm**), Shayxontohur tumani (**5 498,9 ming so'm**)da qayd etildi.

O'rtacha oylik ish haqining yillar kesimidagi dinamikasi, ming so'm



SAVDO SOHASIDA O‘RTACHA OYLIK ISH HAQI



Savdo sohasining asosiy tarmoqlari bo'yicha o'rtacha oylik ish haqi, ming so'm



5 827,7

Oziq-ovqat mahsulotlari,
jumladan, ichimliklar va
tamaki mahsulotlari
ulgurji savdosi



5 256,6

Avtomobil va
mototsikllarning
savdosidan tashqari
ulgurji savdo



5 948,1

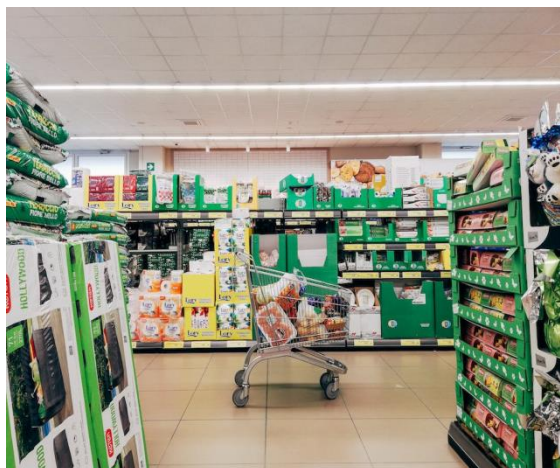
Avtomobil va
mototsikllarning
ulgurji va chakana savdosi va
ularni ta'mirlash



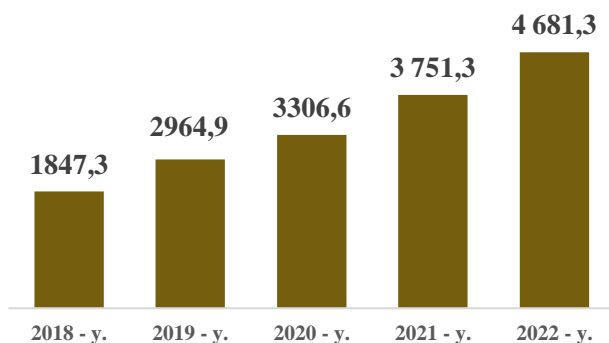
4 295,9

Avtomobil va
mototsikllarning
savdosidan tashqari
chakana savdo

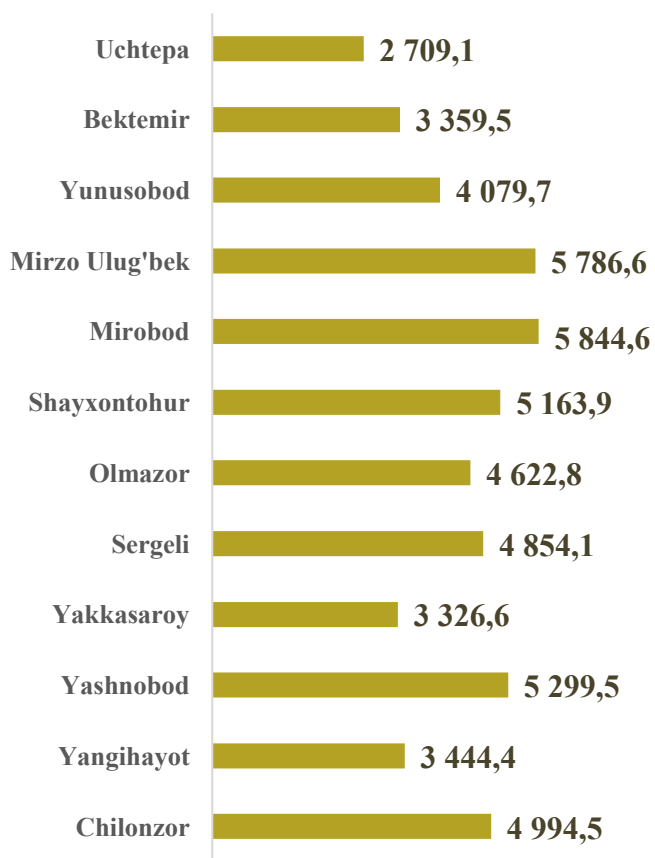
Savdo sohasining asosiy tarmoqlari bo'yicha o'rtacha oylik ish haqining eng yuqori ko'rsatkichi avtomobil va mototsikllarning ulgurji va chakana savdosi va ularni ta'mirlash (**5 948,1 ming so'm**)da, eng past ko'rsatkich esa avtomobil va mototsikllarning savdosidan tashqari chakana savdo (**4 295,9 ming so'm**)da kuzatildi.




O'rtacha oylik ish haqining yillar kesimidagi dinamikasi, ming so'm



Hududlar kesimida

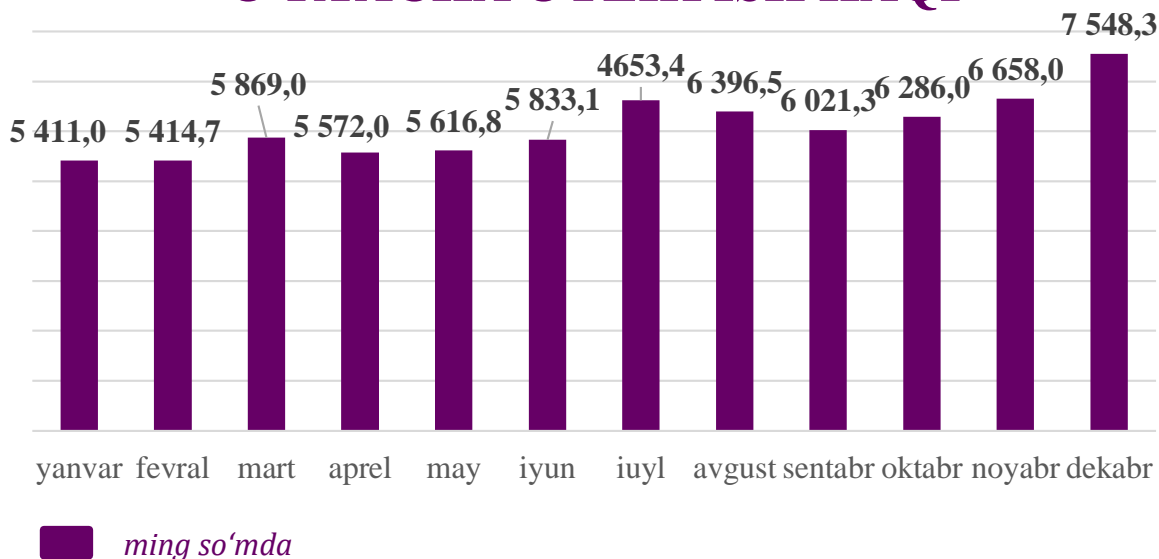


 ming so'm

Savdo faoliyat turi bo'yicha o'rtacha oylik ish haqining eng yuqori ko'rsatkichi Mirobod tumani (**5844,6 ming so'm**), Mirzo-Ulug'bek (**5786,6 ming so'm**), Yashnobod tumani (**5299,5 ming so'm**), Shayxontohur tumani (**5163,9 ming so'm**) kuzatildi.



TASHISH VA SAQLASH SOHASIDA O‘RTACHA OYLIK ISH HAQI



Tashish va saqlash iqtisodiy faoliyat turining asosiy tarmoqlari bo‘yicha o‘rtacha oylik ish haqi



11 217,9 *ming so‘m*

Ombor xo‘jaligi va yordamchi transport faoliyati



4 758,8 *ming so‘m*

Quruqlikdagi va quvur transporti



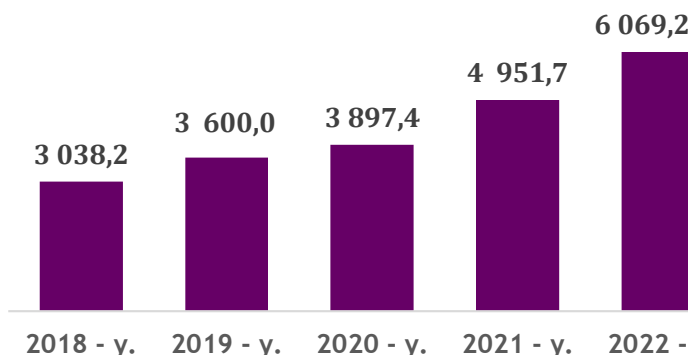
3 707,2 *ming so‘m*

Pochta va kuryerlik faoliyati

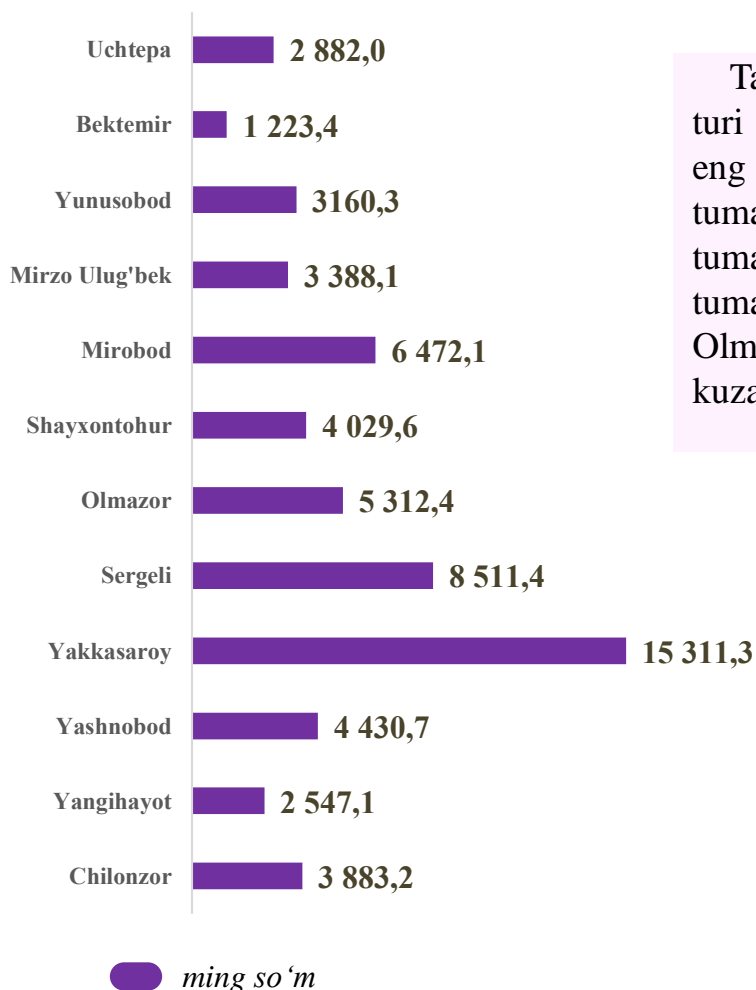


Tashish va saqlash iqtisodiy faoliyat turining asosiy tarmoqlari bo‘yicha o‘rtacha oylik ish haqining eng yuqori ko‘rsatkichi ombor xo‘jaligi va yordamchi transport faoliyati (**11 217,9 ming so‘m**)da, eng past ko‘rsatkich esa pochta va kuryerlik faoliyati (**3 707,2 ming so‘m**)da kuzatildi.

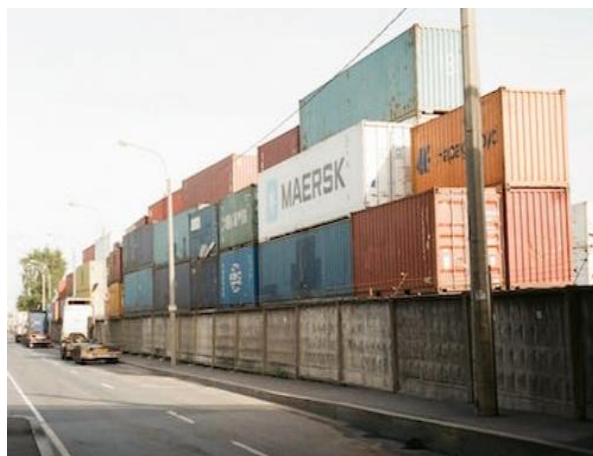
Tashish va saqlash sohasida O'rtacha oylik ish haqining yillar kesimidagi dinamikasi, ming so'm



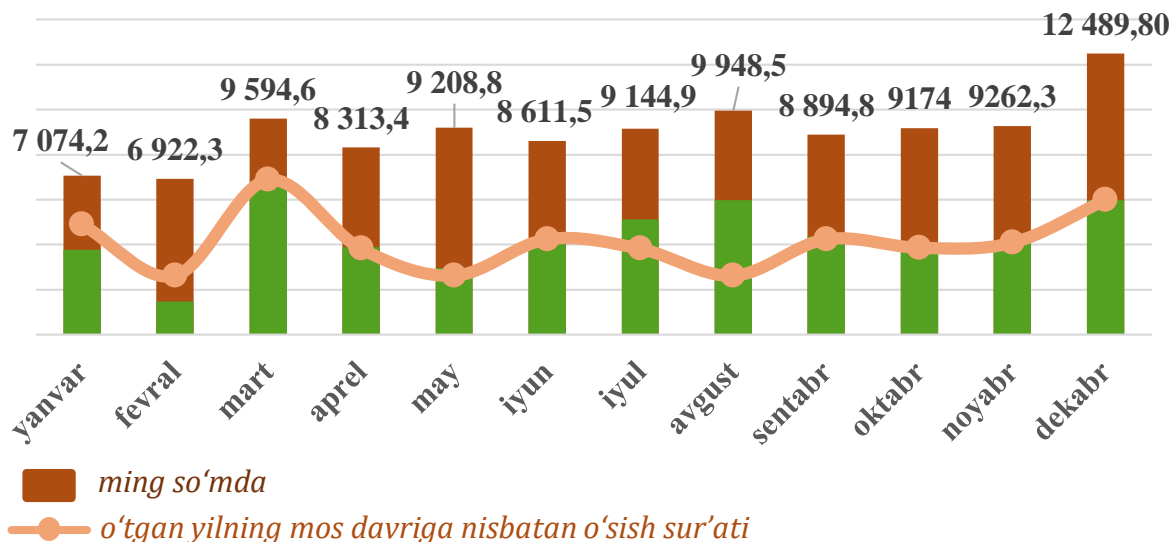
Hududlar kesimida



Tashish va saqlash iqtisodiy faoliyat turi bo'yicha o'rtacha oylik ish haqining eng yuqori ko'rsatkichi Yakkasaroy tumani (15 311,3 ming so'm)da, Sergeli tumani (8 511,4 ming so'm), Mirobod tumani (6 472,1 ming so'm) hamda Olmazor tumani (5 312,4 ming so'm)da kuzatildi.



AXBOROT VA ALOQA SOHASIDA O'RTACHA OYLIK ISH HAQI



Axborot va aloqa sohasining asosiy tarmoqlari bo'yicha o'rtacha oylik ish haqi

Kompyuter dasturlashtirish, maslahat berish va boshqa yordamchi xizmatlar

14 208,0
ming so'm



8 499,3
ming so'm

Aloqa
sohasi

Axborot xizmati ko'rsatish sohasidagi faoliyat

12 403,6
ming so'm

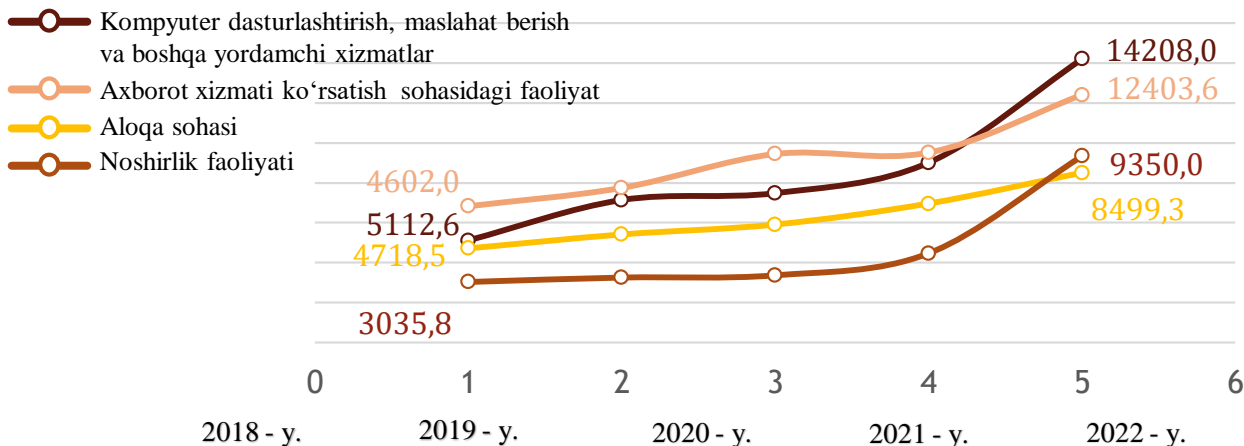


9 350,0
ming so'm

Noshirlik
faoliyati

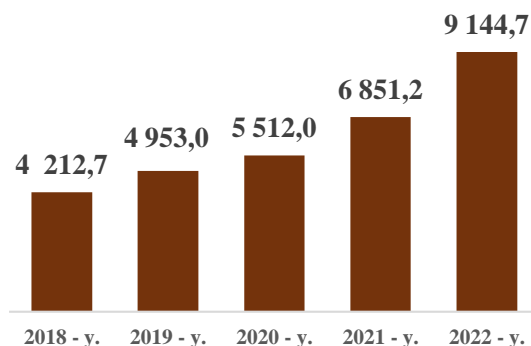
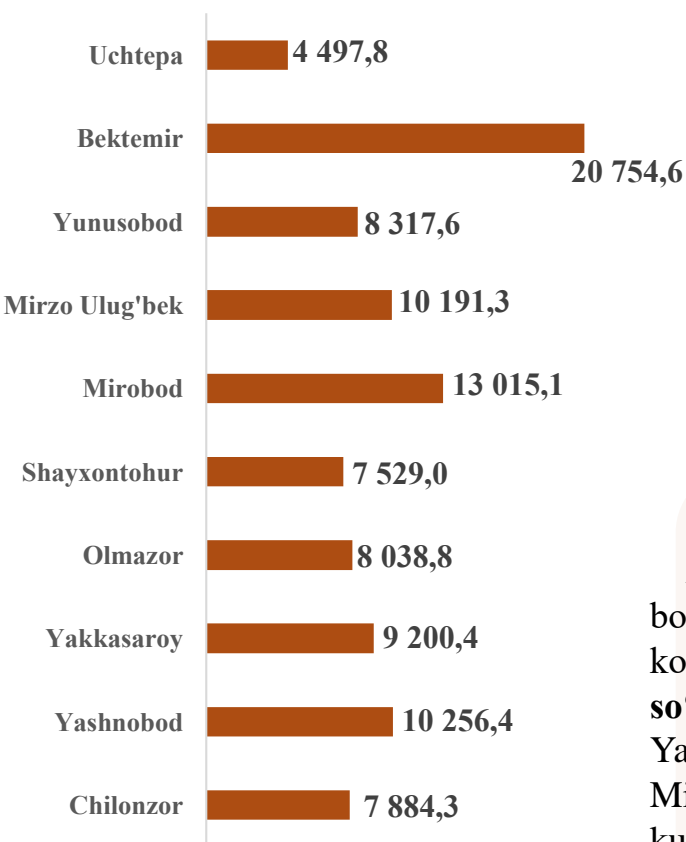
Axborot va aloqa sohasining asosiy tarmoqlari bo'yicha o'rtacha oylik ish haqining eng yuqori ko'rsatkichi kompyuter dasturlashtirish, maslahat berish va boshqa yordamchi xizmatlar sohasidagi faoliyat (**14 208,0 ming so'm**)da, eng past ko'rsatkich esa aloqa sohasi (**8 499,3 ming so'm**)da kuzatildi.

Axborot va aloqa sohasida tarmoqlar bo'yicha ish haqi o'zgarishi dinamikasi



Hududlar kesimida

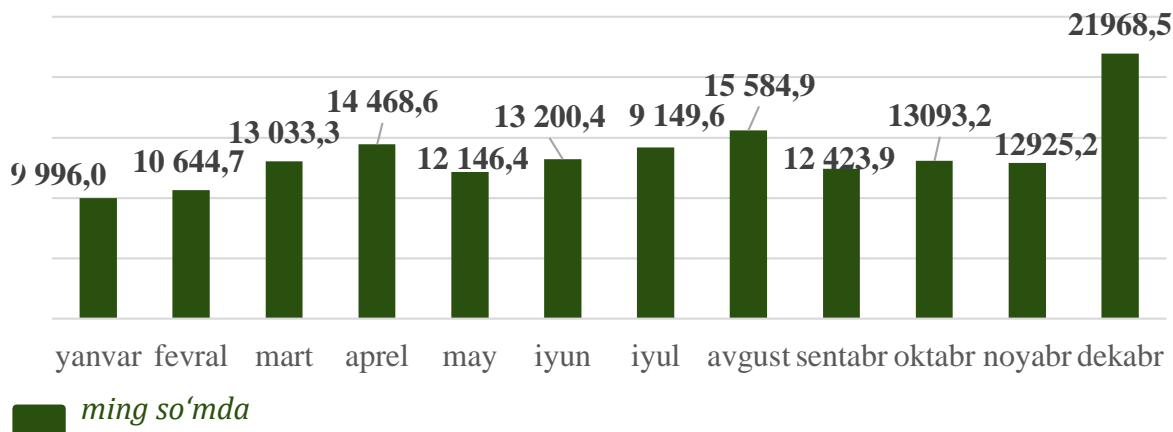
O'rtacha oylik ish haqining yillar kesimidagi dinamikasi, ming so'm



Axborot va aloqa iqtisodiy faoliyat turi bo'yicha o'rtacha oylik ish haqining eng yuqori ko'rsatkichi Bektemir tumani (**20754,6 ming so'm**), Mirobod tumani (**13015,1 ming so'm**) Yashnobod tumani (**10256,4 ming so'm**) hamda Mirzo Ulug'bek tumani (**10191,3 ming so'm**)da kuzatildi.

ming so'm

BANK, SUG‘URTA, LIZING, KREDIT VA VOSITACHILIK SOHASIDA O‘RTACHA OYLIK ISH HAQI



Bank, sug‘urta, lizing, kredit va vositachilik faoliyatining asosiy tarmoqlari bo‘yicha o‘rtacha oylik ish haqi



13 030,0 ming so‘m

Majburiy ijtimoiy sug‘urtalashdan tashqari, qayta sug‘urtalash va nafaqa jamg‘armalari faoliyati



14 466,5 ming so‘m

Sug‘urtalash va nafaqa ta‘minotidan tashqari moliyaviy xizmatlar

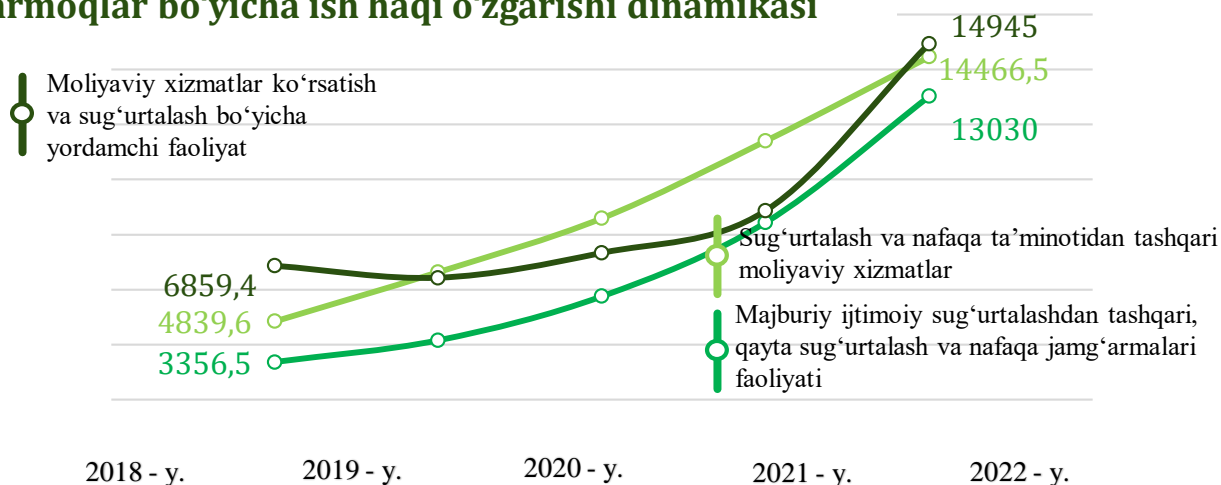


14 945,0 ming so‘m

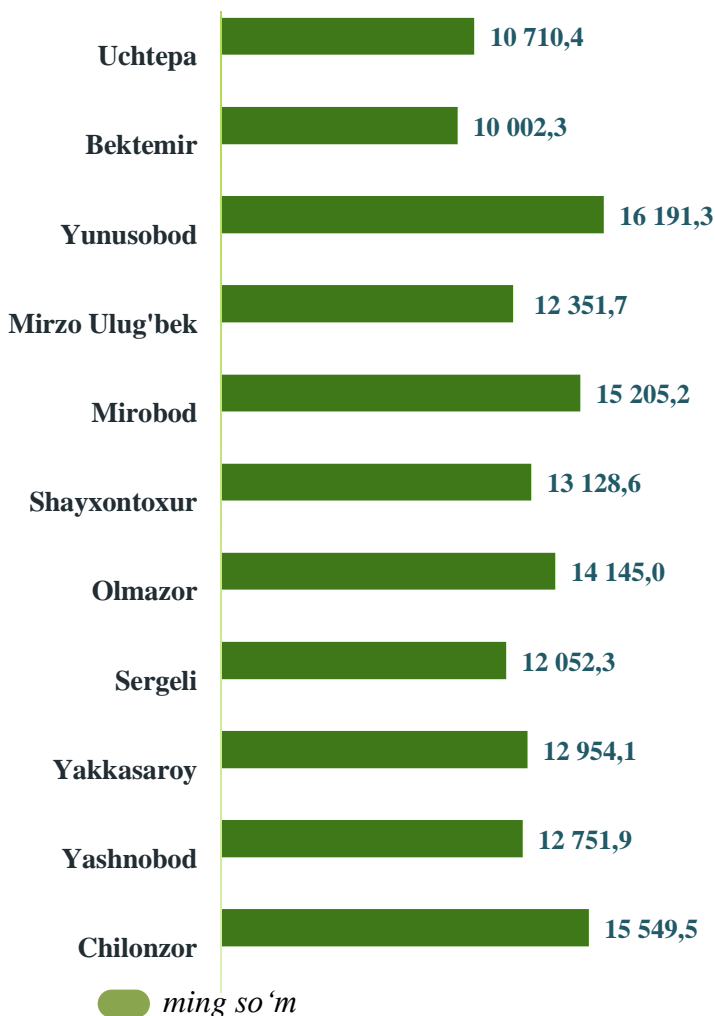
Moliyaviy xizmatlar ko‘rsatish va sug‘urtalash bo‘yicha yordamchi faoliyat

Bank, sug‘urta, lizing, kredit va vositachilik faoliyati iqtisodiy faoliyat turi bo‘yicha o‘rtacha oylik ish haqining eng yuqori ko‘rsatkichi moliyaviy xizmatlar ko‘rsatish va sug‘urtalash bo‘yicha yordamchi faoliyati (**14 945,0 ming so‘m**)da eng past ko‘rsatkichi esa majburiy ijtimoiy sug‘urtalashdan tashqari, qayta sug‘urtalash va nafaqa jamg‘armalari faoliyati (**13 030,0 ming so‘m**)da kuzatildi.

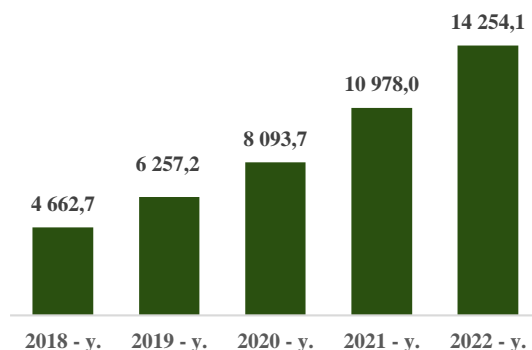
Bank, sug'urta, lizing, kredit va vositachilik sohasida tarmoqlar bo'yicha ish haqi o'zgarishi dinamikasi



Hududlar kesimida

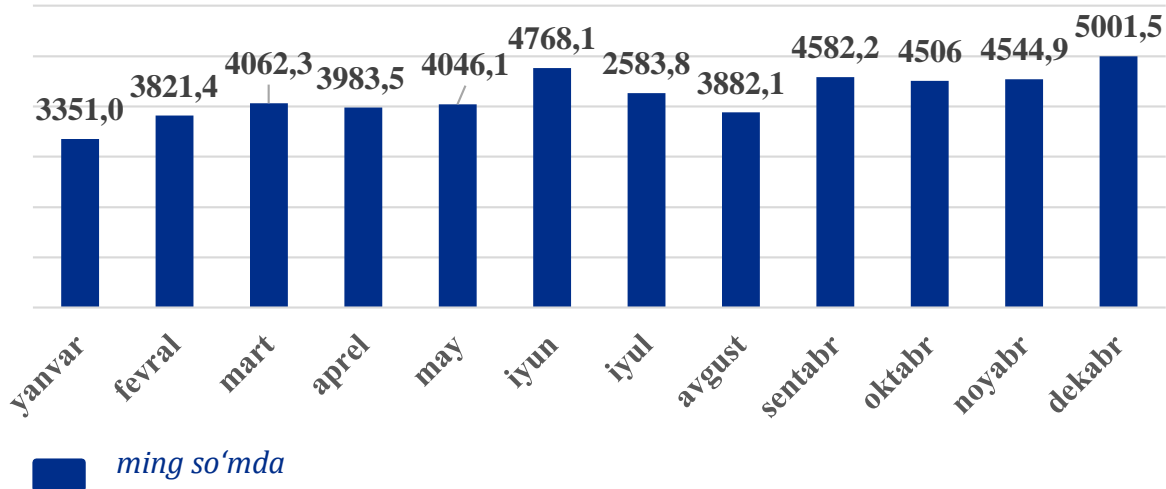


O'rtacha oylik ish haqining yillar kesimidagi dinamikasi, ming so'm



Bank, sug'urta, lizing, kredit va vositachilik faoliyati iqtisodiy faoliyat turi bo'yicha o'rtacha oylik ish haqining eng yuqori ko'rsatkichi Yunusobod tumanida (**16 191,3 ming so'm**), Chilonzor tumani (**15 549,5 ming so'm**), Mirobod tumani (**15 205,2 ming so'm**), Olmazor tumani (**14 145,0 ming so'm**) hamda Shayxontohur tumani (**13 128,6 ming so'm**)da kuzatildi.

TA'LIM SOHASIDA O'RTACHA OYLIK ISH HAQI



Ta'lim sohasining asosiy tarmoqlari bo'yicha o'rtacha oylik ish haqi

Oliy
ta'lim

7 216,0
ming so'm



4 114,2
ming so'm

Umumiy
o'rta ta'lim

Texnik va
professional ta'lim

3 442,1
ming so'm

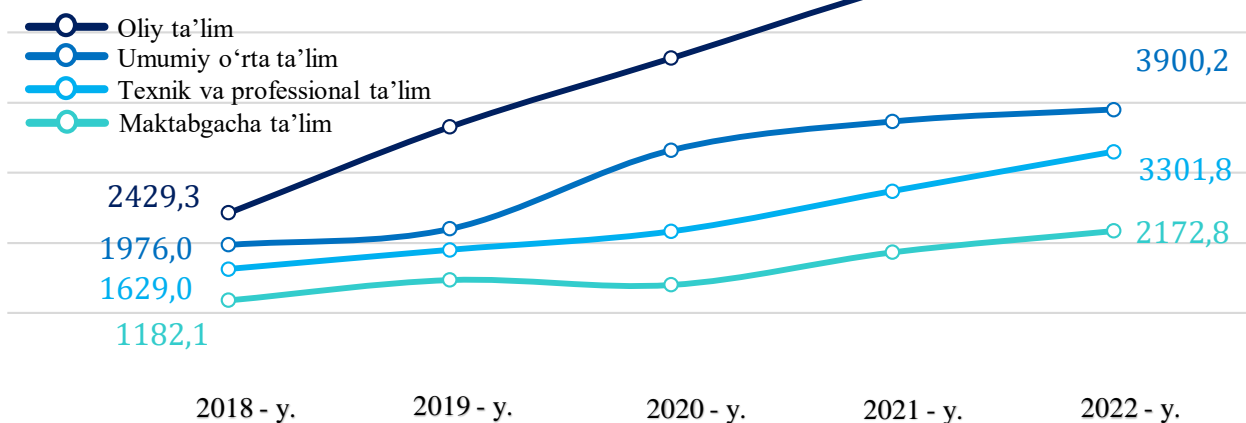


2 271,9
ming so'm

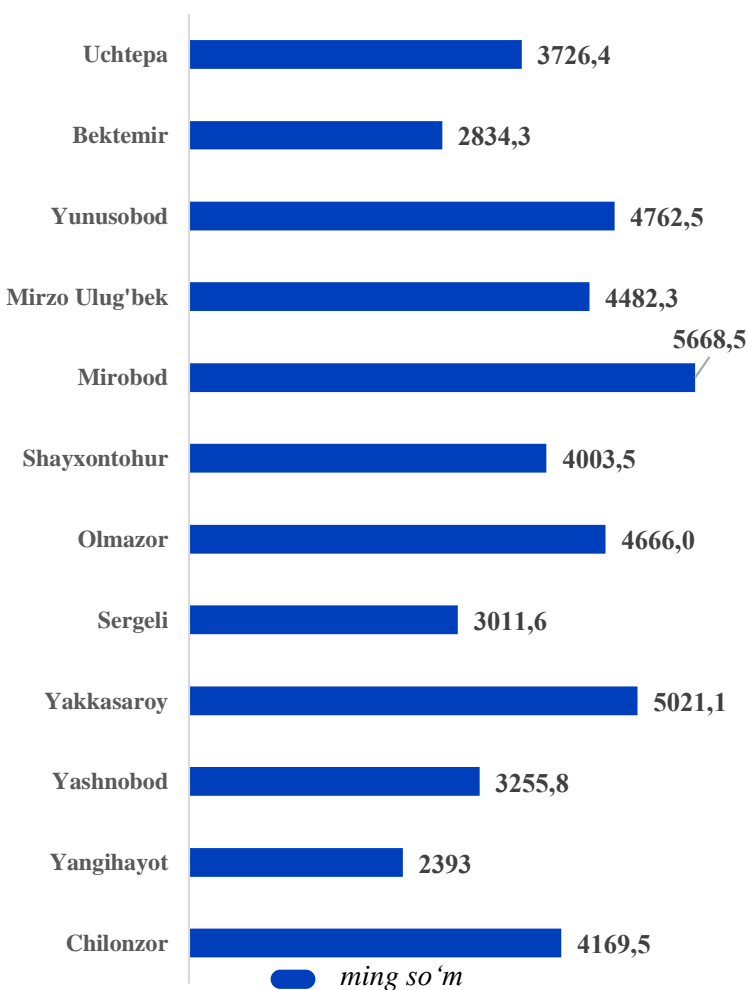
Maktabgacha
ta'lim

Ta'lim sohasining asosiy tarmoqlari bo'yicha o'rtacha oylik ish haqining eng yuqori ko'rsatkichi oliy ta'lim (**7 216,0 ming so'm**)da, eng past ko'rsatkich esa maktabgacha ta'lim (**2 271,9 ming so'm**)da kuzatildi.

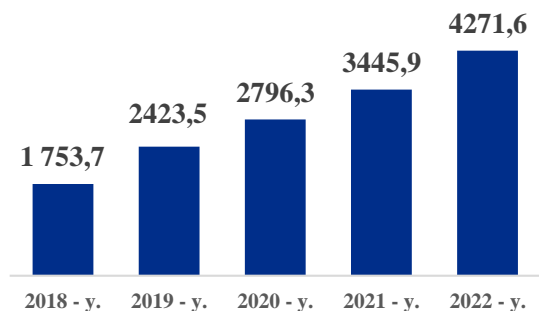
Ta'lim sohasida tarmoqlar bo'yicha ish haqi o'zgarishi dinamikasi



Hududlar kesimida

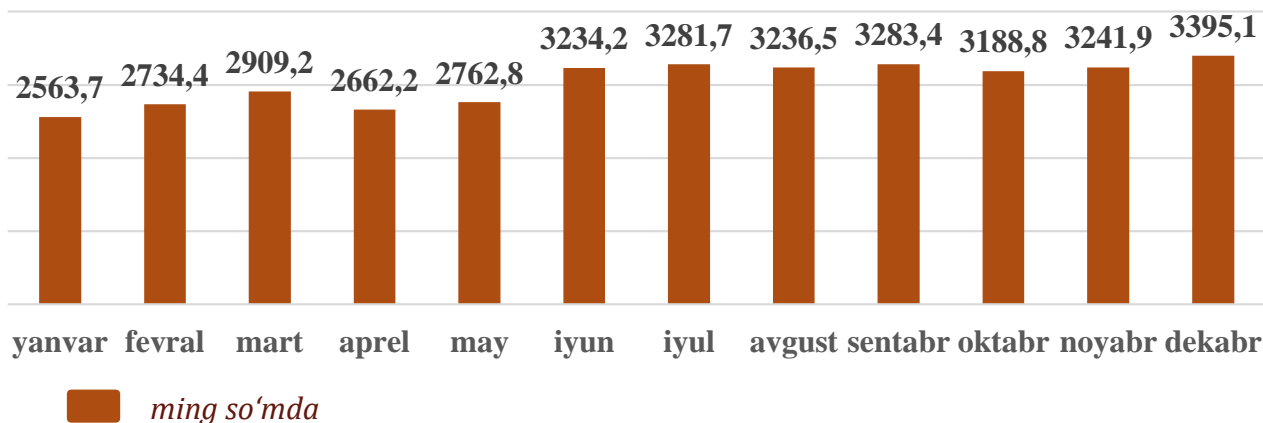


O'rtacha oylik ish haqining yillar kesimidagi dinamikasi, ming so'm

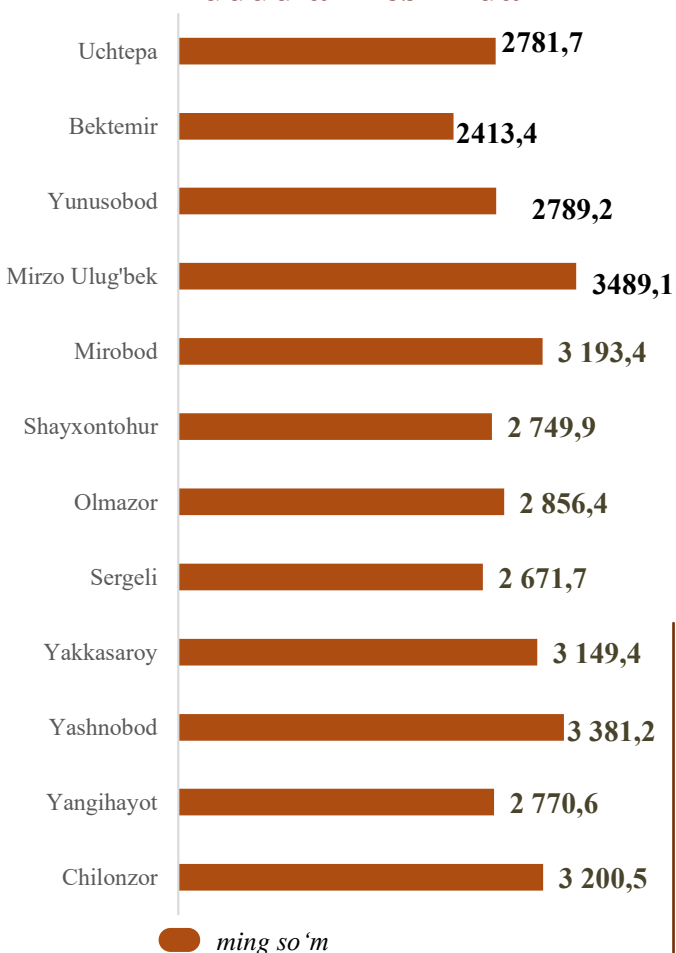


Ta'lim sohasi bo'yicha o'rtacha oylik ish haqining eng yuqori ko'rsatkichi Mirobod tumani (**5668,5 ming so'm**), Yakkasaroy tumani (**5021,1 ming so'm**), Yunusobod tumani (**4762,5 ming so'm**), hamda Olmazor tumani (**4666,0 ming so'm**)da kuzatildi.

SOG‘LIQNI SAQLASH VA IJTIMOIIY XIZMATLAR KO‘RSATISH SOHASIDA O‘RTACHA OYLIK ISH HAQI

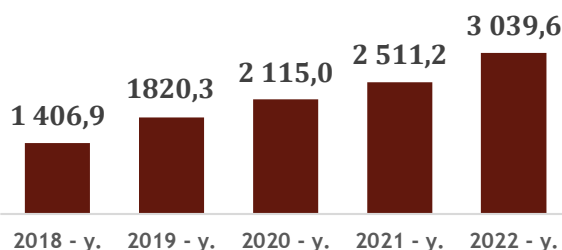


Hududlar kesimida



Sog‘liqni saqlash va ijtimoiy xizmatlar ko‘rsatish sohasining faoliyati turi bo‘yicha o‘rtacha oylik ish haqining eng yuqori ko‘rsatkichi Mirzo Ulug‘bek tumani (3489,1 ming so‘m), Yashnobod tumani (3381,2 ming so‘m), Chilonzor tumani (3200,5 ming so‘m) hamda Mirobod tumani (3193,4 ming so‘m)da kuzatildi.

O‘rtacha oylik ish haqining yillar kesimidagi dinamikasi, ming so‘m



DEMOGRAFIYA VA MEHNAT
STATISTIKASI BO‘LIMI

Nominal hisoblangan ish haqi – ma’lum bir davr (soat, oy, yil) mobaynida xodim tomonidan ishlab chiqarilgan mahsulot (bajarilgan ish yoki ko‘rsatilgan xizmat) evaziga ish beruvchilar tomonidan, amaldagi qonun hujjatlariga asoslangan holda soliq va boshqa to‘lovlarni o‘z ichiga oluvchi yollanma xodimning mehnatiga haq to‘lash tarzida jismoniy shaxsga pul shaklida hisoblangan daromadlardan iborat.



Tel.: 71 203-88-23,(48)