



TOSHKENT SHAHAR
STATISTIKA BOSHQARMASI

TOSHKENT
SHAHRINING
DEMOGRAFIK HOLATI

*2022- yil
yanvar-sentabr*



TOSHKENT SHAHRINING DOIMIY AHOLISI

2022- yil 1- oktabr holatiga, dastlabki ma'lumotlar

Toshkent shahrida 2022- yil 1- oktabr holatiga doimiy aholi soni **2934,1** ming kishini tashkil etib, yil boshiga nisbatan **71,7** ming kishiga yoki **2,5 %** ga ko'paydi.

Doimiy aholi soni

2934,1 *ming kishi*

Tabiiy o'sish

+42,1 *ming kishi*

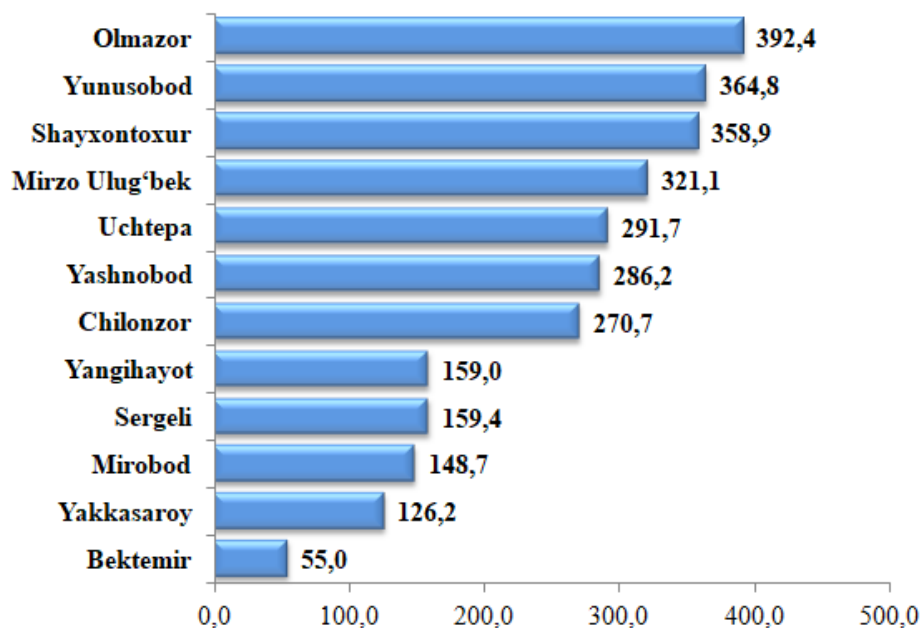
Doimiy aholi sonining taqsimlanishi

2022- yil 1- oktabr holatiga

Erkaklar

49,0%**1438,5** *ming kishi*

Ayollar

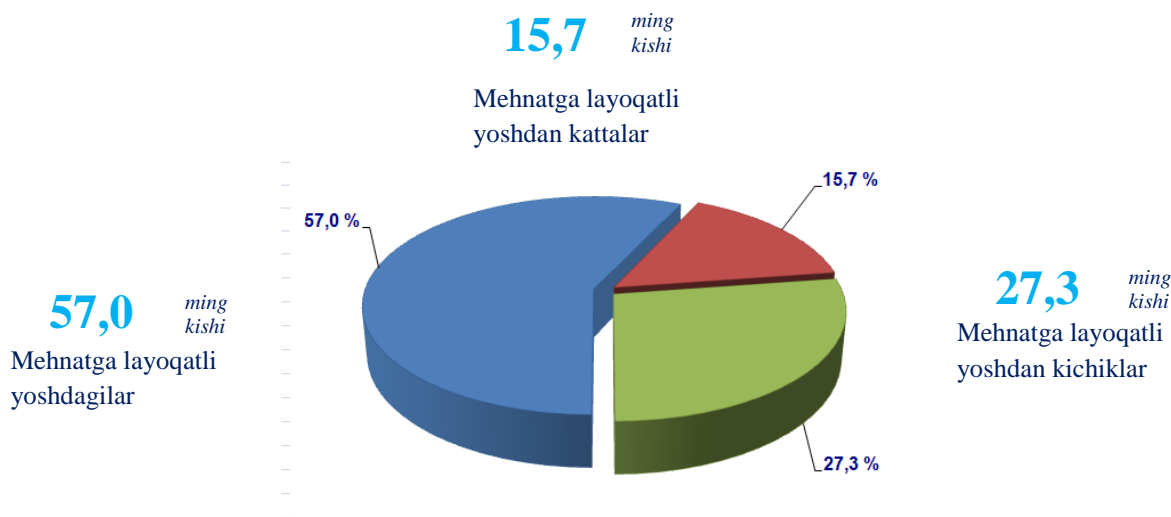
51,0%**1495,6** *ming kishi*Hududlar kesimida doimiy aholi sonining taqsimlanishi, *ming kishi*

Toshkent shahri bo'yicha asosiy demografik ko'rsatkichlar



Yosh guruhlari bo'yicha aholi soni

2022- yil 1- oktabr holatiga



2022- yil 1- oktabr holatiga ko'ra, Toshkent shahar doimiy aholisi sonining 27,3 % i mehnatga layoqatli yoshdan kichiklar, 57,0 % i mehnatga layoqatli yoshdagilar, va 15,7 % i mehnatga layoqatli yoshdan kattalar hissasiga to'g'ri kelmoqda.

Doimiy aholi sonining hududlar bo'yicha taqsimlanishi

1- oktabr holatiga, ming kishi

	2021- yil	2022- yil	O'sish sur'ati, % da
Toshkent shahar	2840,4	2934,1	103,3
<i>hududlar:</i>			
Uchtepa	283,9	291,7	102,7
Bektemir	48,6	55,0	113,2
Yunusobod	356,9	364,8	102,2
Mirzo-Ulug'bek	308,7	321,1	104,0
Mirobod	145,1	148,7	102,5
Shayxontoxur	352,9	358,9	101,7
Olmazor	383,0	392,4	102,5
Sergeli	136,9	159,4	116,4
Yakkasaroy	123,4	126,2	102,3
Yashnobod	278,9	286,2	102,6
Yangihayot	157,1	159,0	101,2
Chilonzor	265,0	270,7	102,2

**Toshkent shahri hududi Toshkent viloyati hududi hisobidan kengayishi natijasida aholi sonida sezilarli o'zgarish bo'lgan*

Tug'ilganlar soni

Ma'lumot uchun!: tirik tug'ilganlik mezonlaridan (nafas, yurak urish, kindik pulsatsiyasi, muskullarning beixtiyor qisqarishi) biri mavjud bo'lsa bola tirik tug'ilgan hisoblanadi. Bunda onaning homiladorlik muddati 22 hafta va undan ortiq, bolaning bo'yi 25 sm va undan ortiq, vazni 500 gramm va undan ortiq bo'lishi lozim.

Qiz bola:

26,5 ming kishi



O'g'il bola:

28,3 ming kishi

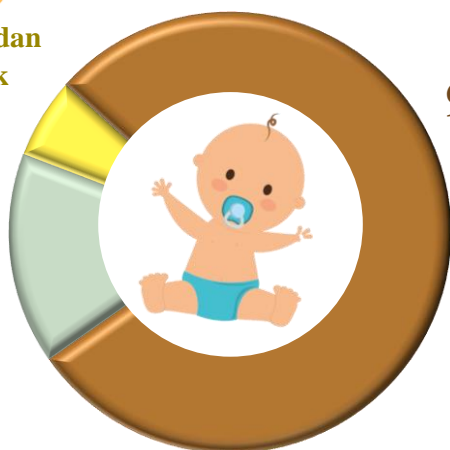
2022- yilning yanvar-sentabr oylarida **54,8** mingta tug‘ilganlar qayd etilgan bo‘lib, shundan o‘g‘il bolalar **51,6** % ni, qiz bolalar **48,4** % ni tashkil etadi.

Tug‘ilishlarning chaqaloqlar soni bo‘yicha taqsimlanishi

2022- yil yanvar-sentabr


3 nafar va undan ortiq egizak
0,1%


2 nafar egizak
2,4%




1 nafar
97,5%

2022- yilning yanvar - sentabr oylarida qayd etilgan tug‘ilishlarda 1 nafar va egizak tug‘ilgan chaqaloqlar soni bo‘yicha tahlil etilganda quyidagi ulushga ega bo‘lganligi kuzatildi:

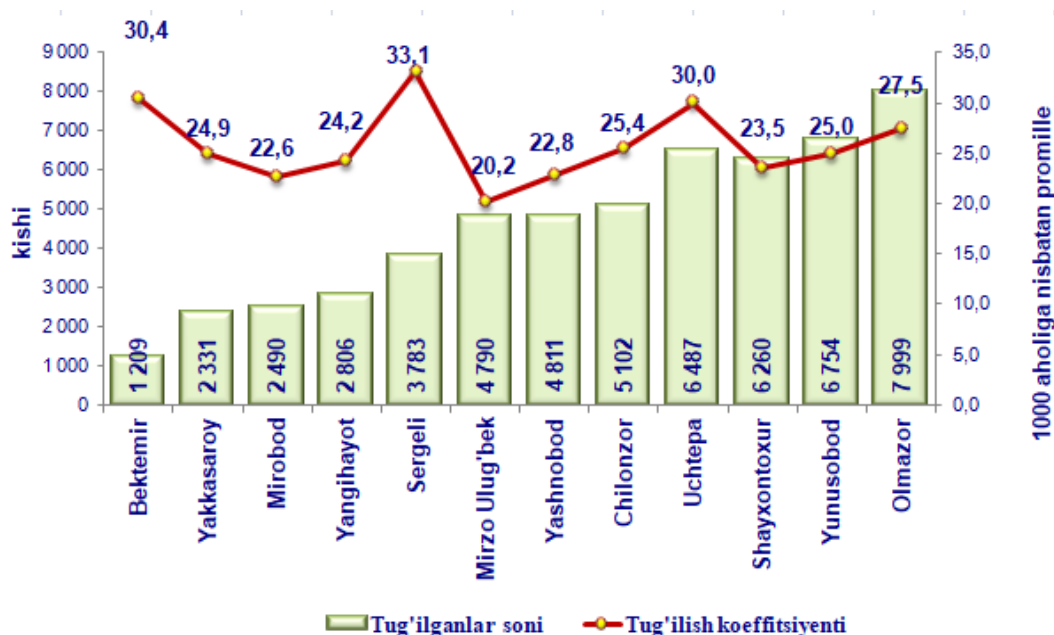
- 1 nafar – **97,5%**
- 2 nafar – **2,4%**
- 3 nafar va undan ortiq – **0,1%**

Tug‘ilish sonining hududlar bo‘yicha taqsimlanishi

yanvar-sentabr holatiga, kishi

	2021- yil	2022- yil	O‘ <i>sish sur’ati,</i> % da
Toshkent shahar	46305	54822	118,3
<i>hududlar:</i>			
Uchtepa	6097	6487	106,4
Bektemir	834	1209	145,0
Yunusobod	5666	6754	119,2
Mirzo-Ulug‘bek	3589	4790	133,5
Mirobod	1965	2490	126,7
Shayxontoxur	6062	6260	103,3
Olmazor	6990	7999	114,4
Sergeli	2314	3783	163,5
Yakkasaroy	1455	2331	160,2
Yashnobod	4170	4811	115,4
Yangihayot	2777	2806	101,0
Chilonzor	4386	5102	116,3

2022- yilning yanvar-sentabr oylarida **54,8** mingta bola tug‘ilganligi qayd etilgan bo‘lib (bu yerda va bundan keyin tug‘ilganlarga faqat tirik tug‘ilganlar inobatga olingan), mos ravishda 1000 aholiga nisbatan tug‘ilish koeffitsiyenti **25,3** promilleni tashkil etib, 2021- yilning mos davriga nisbatan plus **3,3** promillega ko‘paygan (2021- yilning yanvar-sentabr oylarida **22,0** promille bo‘lgan).

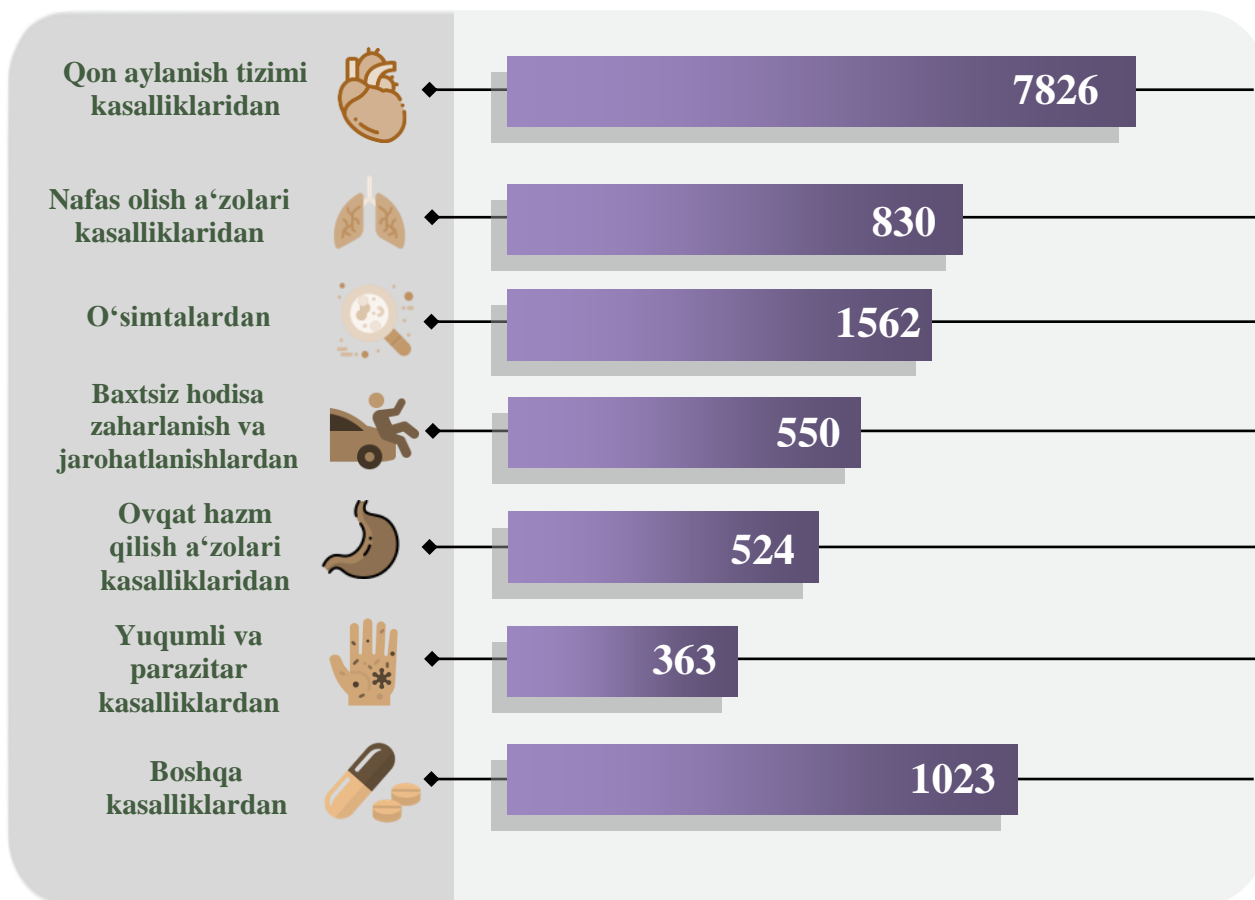


VAFOT ETGANLAR

2022- yilning yanvar-sentabr oylarida **12,7** mingta o‘lim qayd etilgan bo‘lib, har 1000 aholiga o‘lim koeffitsiyenti **5,8** promilleni tashkil etgan hamda 2021- yilga nisbatan minus **1,4** promillega kamaygan (2021- yilning yanvar-sentabr oylarida **7,2** promille).

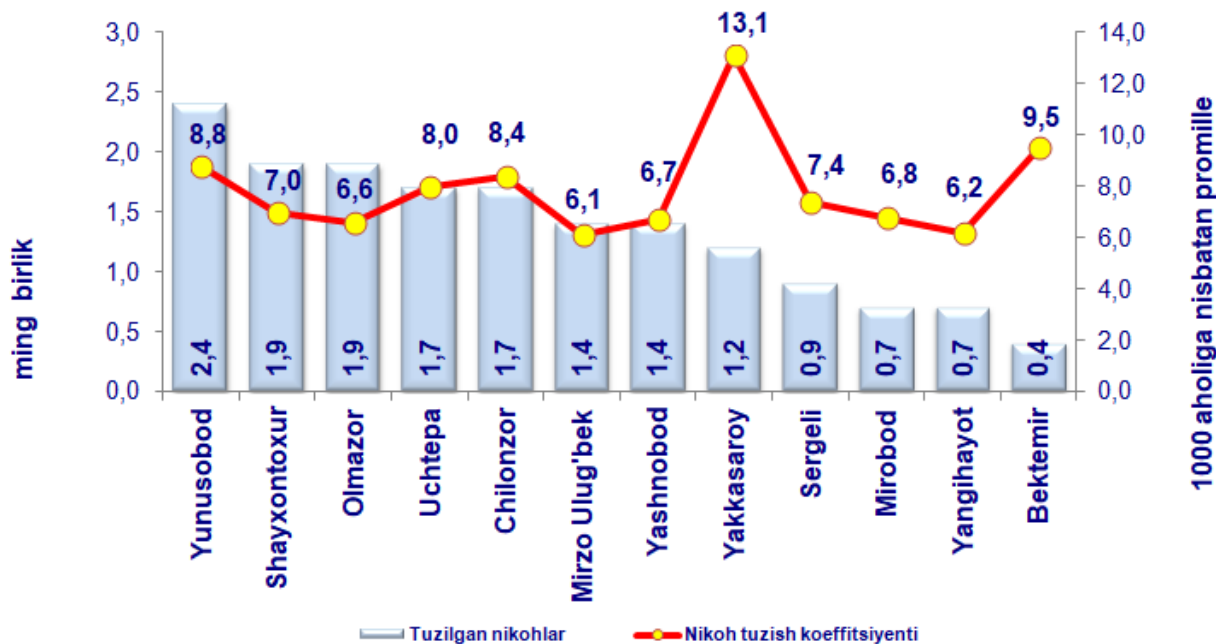
O'limning asosiy sabablar bo'yicha taqsimlanishi

2022- yil yanvar-sentabr, kishi



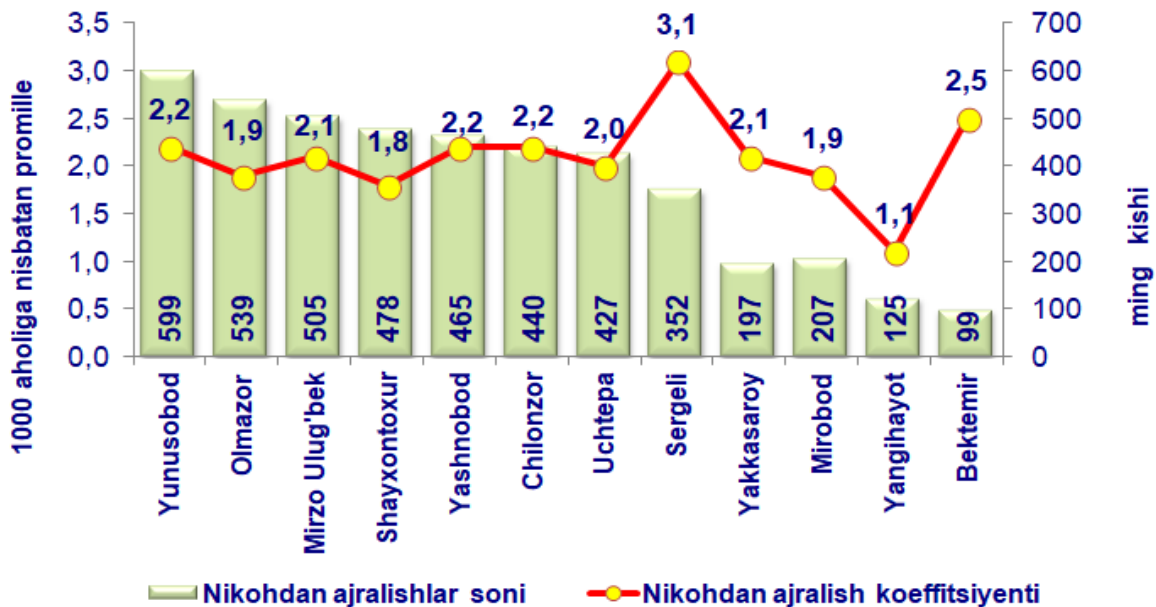
2022- yilning yanvar - sentabr oylarida qayd etilgan o'lim holatining **61,7 %** i – qon aylanish tizimi kasalliklaridan, **12,3 %** i – o'simtalardan, **6,6 %** i – nafas olish a'zolari kasalliklaridan, **4,3 %** i – baxtsiz hodisa, zaharlanish va jarohatlanishlardan, **4,1 %** i – ovqat hazm qilish a'zolari kasalliklaridan, **2,9 %** i – yuqumli va parazitlar kasalliklardan, **8,1 %** i boshqa kasalliklardan vafot etganlar.

QAYD ETILGAN NIHOHLAR



2022- yilning yanvar-sentabr oylarida **16,4** mingta nikoh qayd etilgan bo‘lib, har 1000 aholiga nikoh koeffitsiyenti **7,6** promilleni tashkil etgan hamda 2021- yilga nisbatan **-0,4** promillega kamayganligi kuzatildi (2021- yilning yanvar-sentabr oylarida **8,0** promille bo‘lgan).

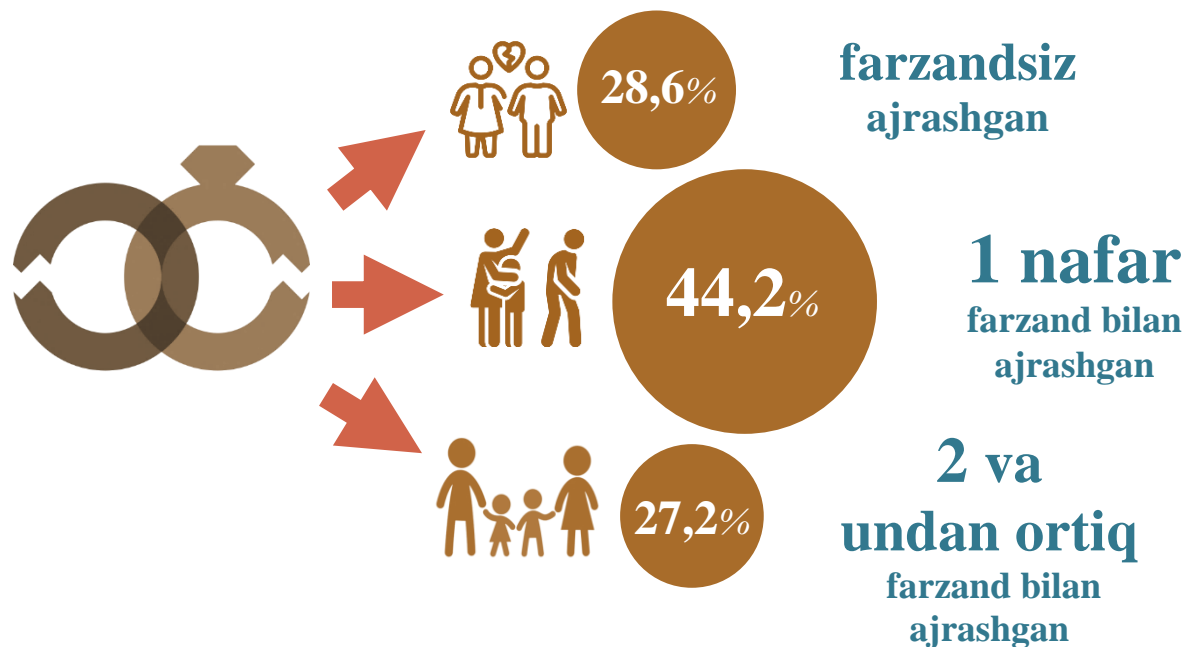
NIKOH DAN AJRALISHLAR



2022- yil yanvar-sentabr oylarida **4,4** mingta nikohdan ajralishlar qayd etilgan bo‘lib, har 1000 aholiga nikohdan ajralishlar koeffitsiyenti **2,0** promilleni tashkil etgan hamda 2021- yilga nisbatan ko‘rsatkich o‘zgarmaganligi kuzatildi (2021- yil yanvar-sentabr oylarida **2,0** promille bo‘lgan).

Nikohdan ajrashganlarning farzandlar soni bo'yicha taqsimlanishi

2022- yil yanvar-sentabr



2022- yil yanvar-sentabr oylarida Toshkent shahrida jami nikohdan ajrashganlarning **28,6 %** i farzandsiz, **44,2 %** i bitta farzand bilan va **27,2 %** i ikki va undan ortiq farzand bilan ajrashganlar hissasiga to'g'ri kelgan.

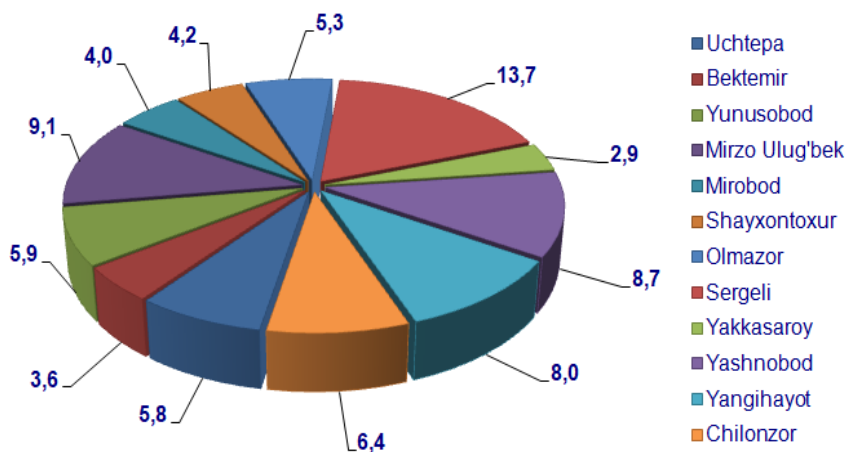
AHOLI MIGRATSIYASI

(Doimiy yashash maqsadida ko'chib kelganlar va ko'chib ketganlar)

2022- yil yanvar-sentabr oylarida Toshkent shahar bo'yicha doimiy yashash maqsadida ko'chib kelganlar jami soni **77719** kishini tashkil etdi. Doimiy yashash maqsadida ko'chib ketganlar soni jami **48146** kishini tashkil etdi. Migratsiya saldosini **29573** kishini tashkil etadi. 2021 yilning mos davrida **30996** kishi bo'lgan.

Toshkent shahar bo'yicha ko'chib kelganlarning taqsimlanishi

2022- yil yanvar-sentabr, (ming kishi)

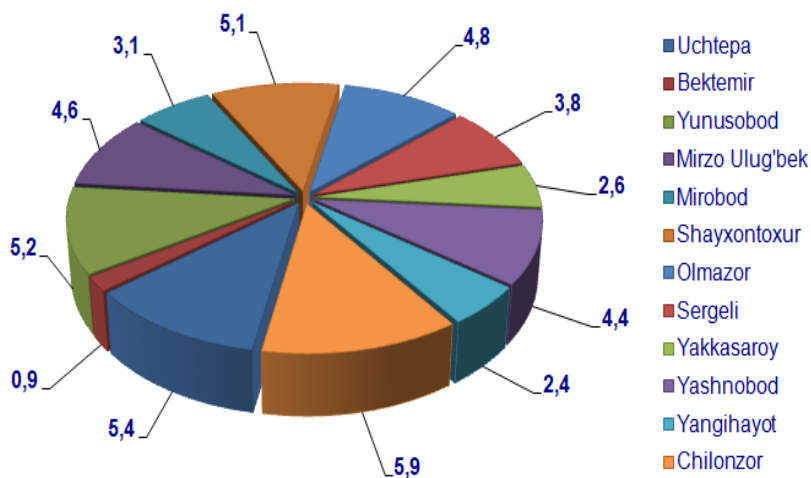


2022- yilning yanvar-sentabr oylarida **77,7** mingta ko'chib kelganlar qayd etilgan bo'lib, har 1000 aholiga ko'chib kelish koeffitsiyenti **35,9** promilleni tashkil etgan hamda 2021- yilga nisbatan **-12,3** promillega kamayganligi kuzatildi (2021- yilning yanvar-sentabr oylarida **48,2** promille bo'lgan).

Toshkent shahar bo'yicha ko'chib ketganlarning taqsimlanishi

2022- yil yanvar-sentabr, (ming kishi)

2022- yilning yanvar-sentabr oylarida **48,1** mingta ko'chib ketganlar qayd etilgan bo'lib, har 1000 aholiga ko'chib ketish koeffitsiyent **22,2** promilleni tashkil etgan hamda 2021- yilga nisbatan **-5,8** promillega kamayganligi kuzatildi (2021- yilning yanvar-sentabr oylarida **28,0** promille bo'lgan).



Demografik ko'rsatkichlarga izohlar

Doimiy aholi – ro'yxatdan o'tkazilayotgan vaqtda muayyan aholi punkti yoki hududda doimiy istiqomat qilayotgan aholidan iborat bo'lib, bunga ushbu hududda doimiy ro'yxatda turib, lekin vaqtincha yashamaydigan aholi ham kiritiladi.

Shahar aholisi – shahar hududlarida, ya'ni me'yoriy hujjatlar bilan shaharlar, shaharchalar sifatida belgilangan aholi punktlarida istiqomat qiluvchi aholi.

Qishloq aholisi – shaharlar va shaharchalar toifasiga kiritilmagan hududlarda – qishloq joylarda (ovullar, qishloqlar va boshqalar) istiqomat qiluvchi aholi.

Doimiy aholi sonini baholash – oxirgi aholini ro'yxatga olish ma'lumotlari asosida hisoblanib, unga har yili tug'ilganlar va muayyan hududga ko'chib kelganlar soni qo'shib, o'lganlar va muayyan hududdan ko'chib ketganlar soni ayriladi.

Tug'ilish – tug'ilish jarayonlarining sodir bo'lishi va boshqa xususiyatlarini tavsiflovchi ko'rsatkich.

1000 aholiga nisbatan tug'ilish koeffitsiyenti – hisobot yilida jami tug'ilganlar (tirik) sonini hisobot davridagi doimiy aholining o'rtacha soniga bo'lib, 1000ga ko'paytirish orqali hisoblanadi.

1000 aholiga nisbatan o'lim koeffitsiyenti – hisobot yilida jami o'lganlar sonini hisobot yilidagi doimiy aholining o'rtacha soniga bo'lib, 1000 ga ko'paytirish orqali hisoblanadi.

O'lim sabablari – o'limga yoki uning sodir bo'lishiga ta'sir etgan kasaliklar, patologik holatlar va jarohatlar, shuningdek, o'lim bilan yakun topgan jarohatga sabab bo'lgan baxtsiz hodisa va zo'ravonlik holatlari.

Nikoh – erkak va ayol o'rtasidagi, ularning bir-birlariga va farzandlariga nisbatan huquq va majburiyatlarini belgilab beradigan o'zaro munosabatlari shakli. Er va xotin o'rtasidagi yuridik munosabatlar fuqarolik holati dalolatnomalarini yozish (FHDYO) organlarida nikohlarini ro'yxatdan o'tkazish natijasida o'rnatiladi.

1000 aholiga nisbatan nikohlar koeffitsiyenti – hisobot yilida tuzilgan nikohlar sonini doimiy aholining o'rtacha soniga bo'lib, 1000 ga ko'paytirish orqali hisoblanadi.

Nikohdan ajralish (nikohni bekor qilish) – er-xotinlarning hayoti davomida, tomonlar uchun qayta nikoh huquqini beruvchi, nikohlarning to'liq yuridik to'xtatilishi, nikoh FHDYO yoki sud organlarida ajralishni ro'yxatdan o'tkazilganidan so'ng bekor qilingan hisoblanadi.

1000 aholiga nisbatan nikohdan ajralish koeffitsiyenti – hisobot yilida nikohdan ajralishlar sonini doimiy aholining o'rtacha soniga bo'lib, 1000ga ko'paytirish orqali hisoblanadi.

Ko‘chib kelganlar soni – ko‘chib kelganlarning absolyut miqdori, ya’ni muayyan hududga uning tashqarisidan ko‘chib kelganlardan iborat. Ichki ishlar organlari tomonidan aholini yashash joyi bo‘yicha ro‘yxatga olishda tuziladigan statistik hisobga olish so‘rovnomalarini qayta ishlash natijasida ko‘chib kelish.

Ko‘chib ketganlar soni – ko‘chib ketganlarning absolyut miqdori, ya’ni muayyan hududga uning tashqarisidan ko‘chib ketganlardan iborat. Ichki ishlar organlari tomonidan aholini yashash joyi bo‘yicha ro‘yxatga olishda tuziladigan statistik hisobga olish so‘rovnomalarini qayta ishlash natijasida ko‘chib ketish.

Aholining migratsion o‘sishi (farqi) – hisobot davrida ko‘chib kelganlar va ko‘chib ketganlar soni o‘rtasidagi farqning absolyut miqdori.

Demografiya va mehnat statistikasi bo‘limi

Tel: 71 203-88-23, 48