

Х. ДЕМОГРАФИК ВА БАНДЛИК

Дастлабки маълумотларга кўра, 2018 йилнинг 1 июль ҳолатига Тошкент шаҳрида доимий аҳолиси сони 2485,9 минг кишини ташкил этиб, йил бошига нисбатан 21,0 минг кишига ёки 0,9 % га ўсди.

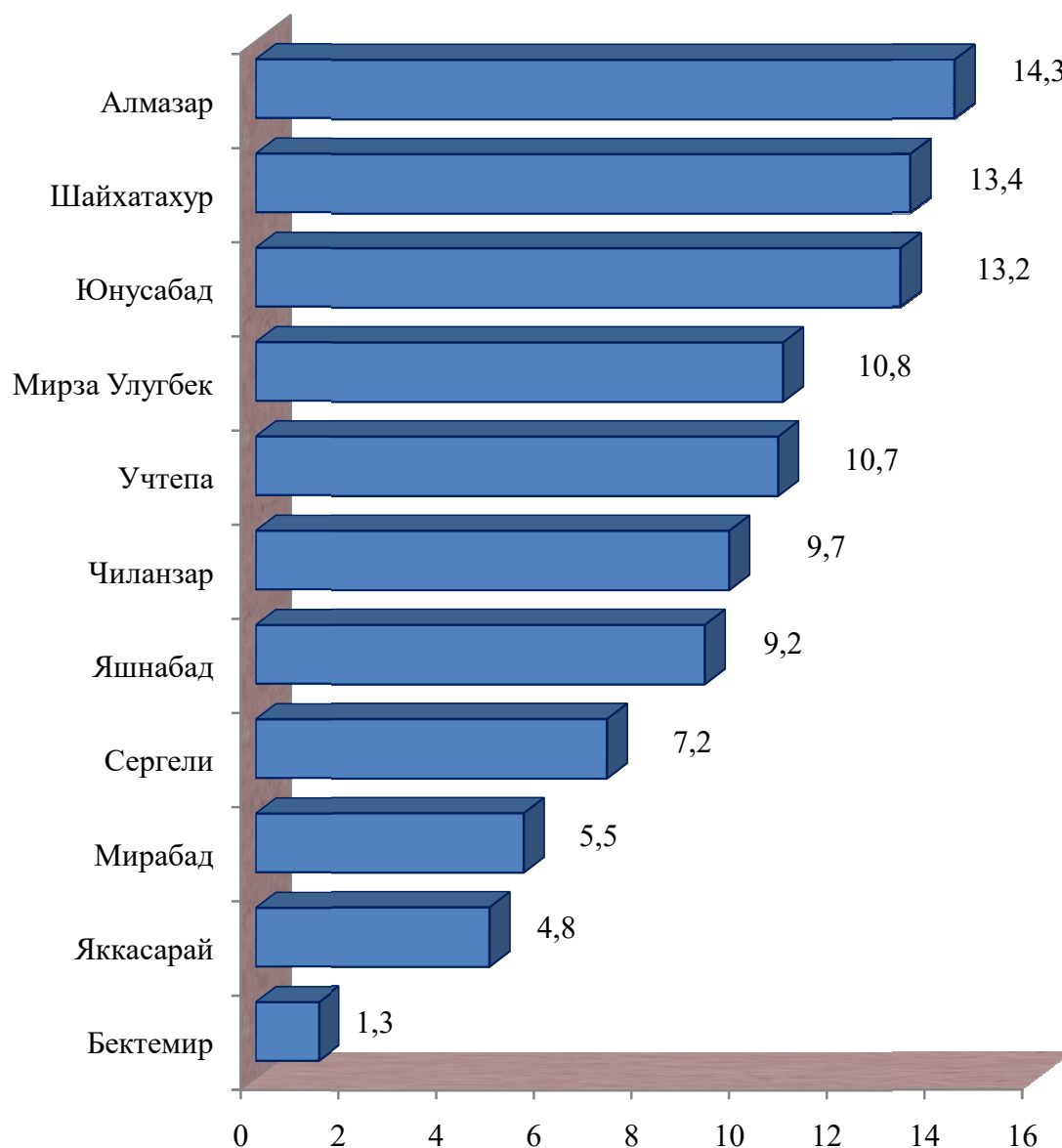
Тошкент шаҳри туманлари бўйича доимий аҳоли сони тўғрисида маълумот (2018 йил 1 июль ҳолатига)

	Доимий аҳоли сони, минг киши			Доимий аҳоли сонининг ўсиш суръати, %		
	Жами	шу жумладан:		Жами	шу жумладан:	
		шаҳар	қишлоқ		шаҳар	қишлоқ
Тошкент шаҳри	2485,9	2485,9	х	101,7	101,7	х
<i>туманлар:</i>						
Бектемир	33,4	33,4	х	101,5	101,5	х
Мирзо Улуғбек	269,7	269,7	х	101,4	101,4	х
Миробод	135,6	135,6	х	101,9	101,9	х
Олмазор	355,7	355,7	х	101,7	101,7	х
Сергели	177,8	177,8	х	102,7	102,7	х
Учтепа	264,8	264,8	х	101,8	101,8	х
Чилонзор	241,1	241,1	х	101,3	101,3	х
Шайхонтохур	333,2	333,2	х	101,7	101,7	х
Юнусобод	327,8	327,8	х	101,6	101,6	х
Яккасарой	118,1	118,1	х	101,5	101,5	х
Яшнобод	228,7	228,7	х	102,2	102,2	х

Тошкент шаҳри туманлари кесимида 2018 йил 1 июль ҳолатига энг кўп аҳоли сони Олмазор туманида 355,7 минг кишини (шаҳар аҳоли сонидagi улуши

14,3 %), Шайхонтохур туманида 333,2 минг кишини (13,4 %), Юнусобод туманида 327,8 минг кишини (13,2 %) ва Мирзо Улуғбек туманида 269,7 минг кишини (10,8 %) ташкил этди.

Туманлар кесимида доимий аҳоли сонининг тақсимланиши
(2018 йил 1 июль ҳолатига Тошкент шаҳри жами аҳолисига нисбатан, % да)

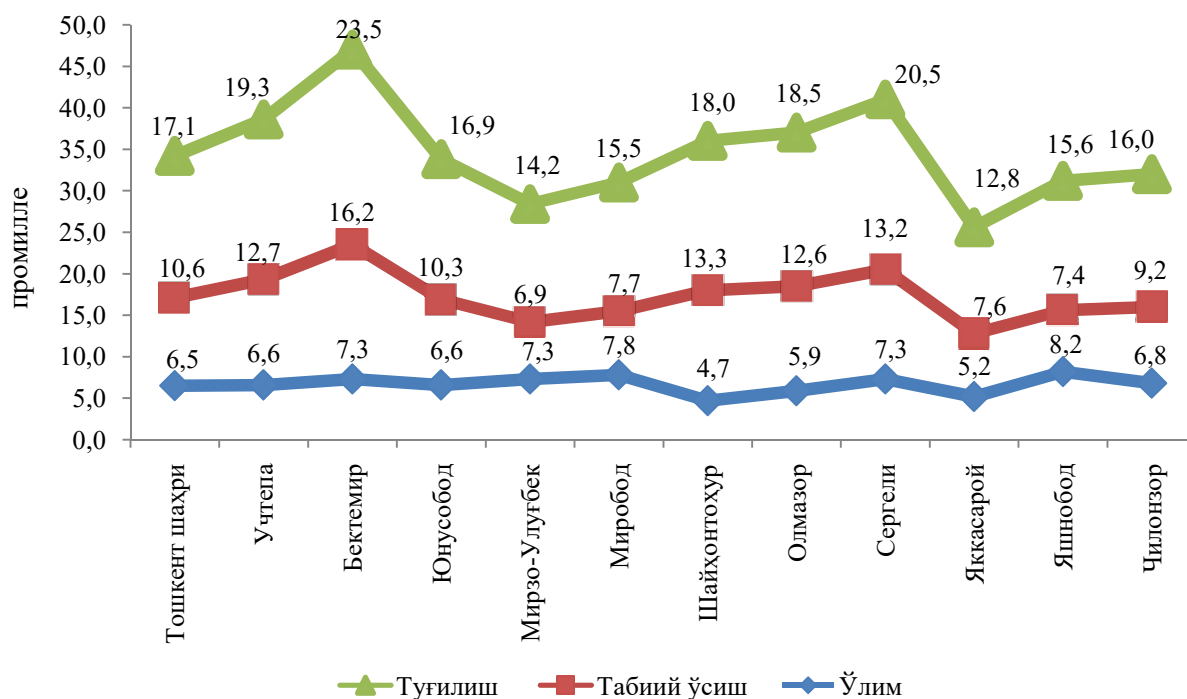


**Тошкент шаҳрида аҳолининг табиий ҳаракати
кўрсаткичлари ва коэффициентлари
(январь-июнь)**

Кўрсаткичлар	Минг киши		1000 аҳолига нисбатан	
	2017 йил	2018 йил	2017 йил	2018 йил
Туғилганлар	19898	21015	16,5	17,1
Ўлганлар	8161	8027	6,8	6,5
шу жумладан: 1 ёшгача ўлган болалар	398	300	18,1 ¹⁾	13,9 ¹⁾
Никох, минг	6825	7664	5,7	6,2
Ажрим, минг	1789	2049	1,5	1,7

Туғилиш. 2018 йил январь-июнь ойларида 21,0 мингта бола туғилганлиги қайд этилган бўлиб, 2017 йилнинг мос даврига (19,9 минг бола) нисбатан 1,1 минг болага кўпайди, туғилиш коэффициенти 17,1 промиллени ташкил этди.

**Аҳолининг табиий ҳаракати коэффициентлари
(2018 йил январь-июнь, 1000 аҳолига, промилле)**



Туғилиш коэффициентининг сезиларли даражада ўсиши Бектемир (22,6 промилледан 23,5 промиллега), Мирзо Улуғбек (12,8 промилледан

14,2 промиллега), Сергели (19,5 промилледан 20,5 промиллега), Миробод (13,8 промилледан 15,5 промиллега), Яккасарой (12,0 промилледан 12,8 промиллега), Чилонзор (15,2 промилледан 16,0 промиллега) туманларида қайд этилди.

Туғилиш коэффициентининг тенглиги Учтепа туманида (19,3 промилледан 19,3 промиллега) қайд этилди.

Шу билан бирга, туғилиш коэффициентининг юқори даражаси Бектемир (23,5 промилле) ва Сергели (20,5 промилле) туманларида кузатилди.

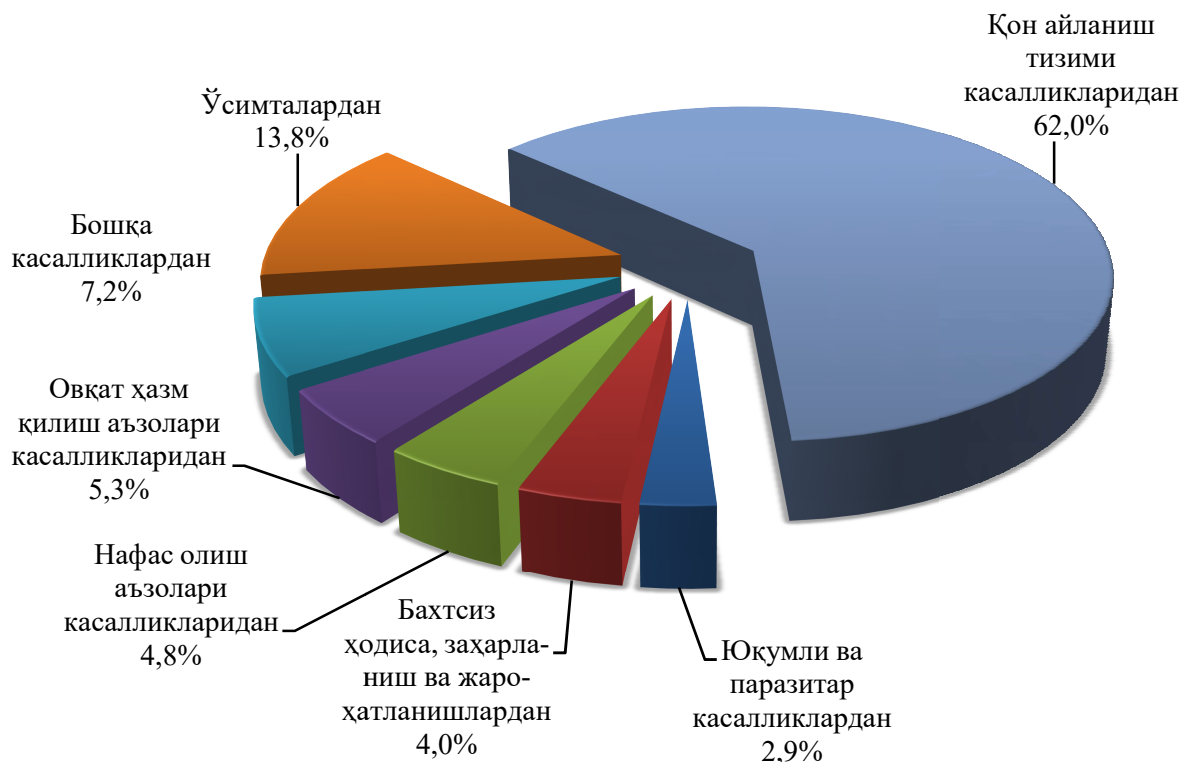
Ўлим. 2018 йил январь-июнь ойларида ўлганлар сони 8,0 минг кишини ташкил этиб, 2017 йил январь-июнь ойларига нисбатан (8,2 минг киши) 0,2 минг кишига камайди, мос равишда ўлим коэффициенти 6,5 промиллени ташкил этди (2017 йил январь-июнида - 6,8 промилле бўлган).

Ўлим коэффициенти ўсиш даражаси биргина Миробод туманида (7,5 дан 7,8 промиллега) кузатилди.

Ўлим коэффициентининг паст даражаси Яккасарой (5,2 промилле), Олмазор (5,9 промилле) туманларида қайд этилди.

Рўйхатга олинган жами ўлганларнинг 62,0 % қон айланиш тизими касалликларидан, 13,8 % ўсимталардан, 4,0 % бахтсиз ҳодиса, захарланиш ва жароҳатланишлардан, 5,3 % и овқат ҳазм қилиш аъзолари касалликларидан, 4,8 % нафас олиш аъзолари касалликларидан, 2,9 % юқумли ва паразитар касалликлардан ҳамда 7,2 % бошқа касалликлардан вафот этган.

Ўлганларнинг асосий ўлим сабаби бўйича тақсимланиши (жами вафот этганларга нисбатан),%



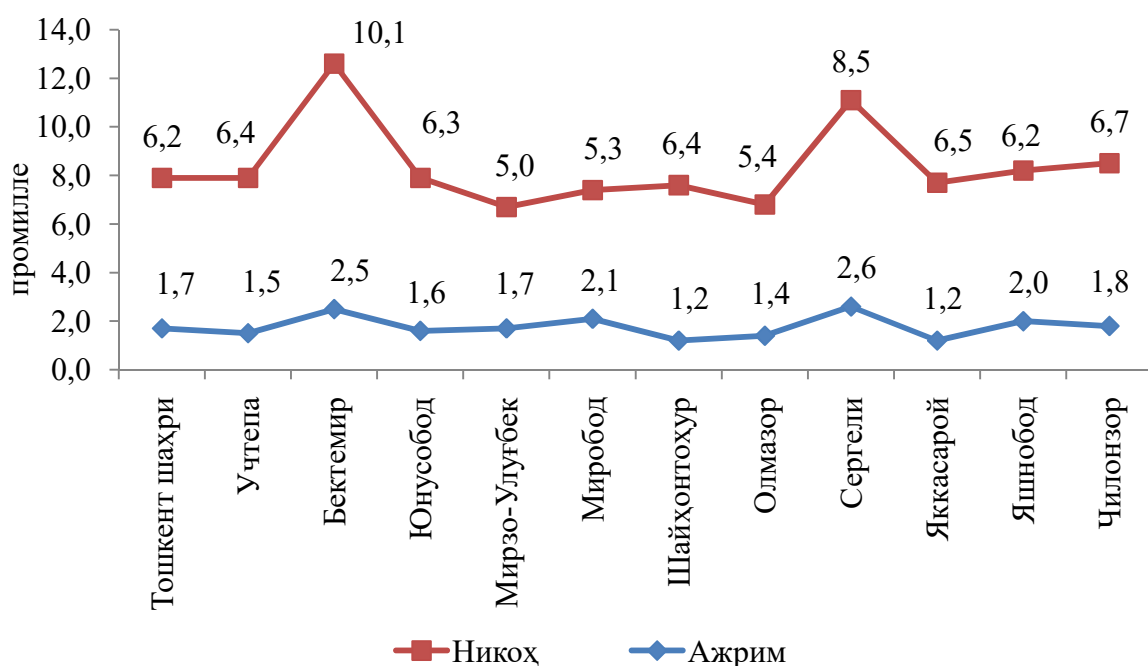
Дастлабки маълумотларга кўра, 2018 йил январь-июнь ойларида 1 ёшгача болалар ўлими 0,3 минг нафарни ташкил этиб. Гўдақлар ўлими коэффициенти 13,9 промиллени (2017 йил январь-июнида – 18,1 промилле бўлган) ташкил этди.

Рўйхатга олинган 1 ёшгача жами ўлган болаларнинг 60,7 % перинатал даврда юзага келадиган ҳолатлардан, 14,0 % нафас олиш аъзолари касалликларидан, 14,0 % ва туғма аномалиялардан, 5,0 % юқумли ва паразитар касалликлардан, 1,0 % ва бахтсиз ҳодиса, захарланиш ва жароҳатланишлардан, 5,3 % и бошқа касалликлардан вафот этган.

Никоҳ ва ажримлар. 2018 йилнинг январь-июнь ойларида ФХДЁ органлари томонидан 7,7 мингта никоҳ ва 2,0 мингта никоҳдан ажралишлар қайд этилган бўлиб, 1000 аҳолига нисбатан никоҳ тузиш коэффициентини 6,2 промиллени (2017 йил январь-июнида – 5,7 промилле бўлган) ва никоҳдан ажралиш коэффициентини 1,7 промиллени (2017 йил январь-июнида - 1,5 промилле бўлган) ташкил этди.

Никоҳ тузиш ва никоҳдан ажралишлар коэффициентлари

(2018 йил январь-июнь, 1000 аҳолига, промилле)



Никоҳ тузиш коэффициентининг сезиларли даражада ўсиши Яккасарой (4,7 дан 6,5 промиллега), Чилонзор (5,7 дан 6,7 промиллега), Шайхонтохур (5,5 дан 6,4 промиллега), Юнусобод (5,5 дан 6,3 промиллега), ва Бектемир (9,6 дан 10,1 промиллега) туманларида кузатилди.

Никоҳ ва ажримлар сони

(январь-июнида, бирлик)

	Никоҳлар		Ажримлар	
	2017 й.	2018 й.	2017 й.	2018 й.
Тошкент шаҳар	6825	7664	1789	2049
<i>туманлар:</i>				
Бектемир	156	167	40	41
Мирзо Улуғбек	710	666	218	222
Миробод	327	353	94	141
Олмазор	818	944	210	246
Сергели	686	743	164	230
Учтепа	753	837	154	196
Чилонзор	671	804	163	211
Шайхонтоҳур	886	1053	199	202
Юнусобод	871	1021	268	259
Яккасарой	273	380	77	72
Яшнобод	674	696	202	229

Миграция. Дастлабки маълумотларга кўра, 2018 йилнинг январь-июнь ойларида шаҳар бўйича кўчиб келганлар сони 12,9 минг кишини, кўчиб кетганлар сони эса 4,9 минг кишини ташкил этди.

Шунга мувофиқ, миграция сальдоси плюс 8,0 минг кишини ташкил этиб, 2017 йилнинг мос даврида минус 7,6 минг кишини ташкил этган.

Миграция сальдосининг юқори даражаси Яшнобод (плюс 1,2), Мирзо Улуғбек (плюс 1,0), Шайхонтоҳур (плюс 0,9), Олмазор, Сергели ва Чилонзор (плюс 0,8) туманларида қайд этилди.

Аҳоли миграцияси
(январь-июнь, минг киши)

	<i>Келиш</i>		<i>Кетиш</i>		<i>Миграция сальдоси</i>	
	<i>2017 й.</i>	<i>2018 й.</i>	<i>2017 й.</i>	<i>2018 й.</i>	<i>2017 й.</i>	<i>2018 й.</i>
Тошкент шаҳар	13,2	12,9	5,6	5,0	7,6	8,0
<i>туманлар:</i>						
Бектемир	0,4	0,4	0,2	0,1	0,3	0,3
Мирзо Улугбек	1,6	1,6	0,9	0,7	0,7	1,0
Миробод	0,8	0,9	0,4	0,3	0,4	0,6
Олмазор	1,0	1,2	0,4	0,4	0,6	0,8
Сергели	1,6	1,3	0,5	0,5	1,1	0,8
Учтепа	1,2	1,0	0,5	0,5	0,7	0,6
Чилонзор	1,8	1,5	0,7	0,6	1,1	0,8
Шайхонтохур	0,7	1,2	0,3	0,3	0,4	0,9
Юнусобод	1,9	1,4	0,7	0,8	1,2	0,6
Яккасарой	0,6	0,6	0,3	0,2	0,3	0,4
Яшнобод	1,5	1,8	0,7	0,6	0,7	1,2