

## Х. ДЕМОГРАФИК ВА БАНДЛИК

Дастлабки маълумотларга кўра, 2018 йилнинг 1 октябрь ҳолатига Тошкент шаҳрида доимий аҳолиси сони 2497,9 минг кишини ташкил этиб, йил бошига нисбатан 33,0 минг кишига ёки 1,3 % га ўсди.

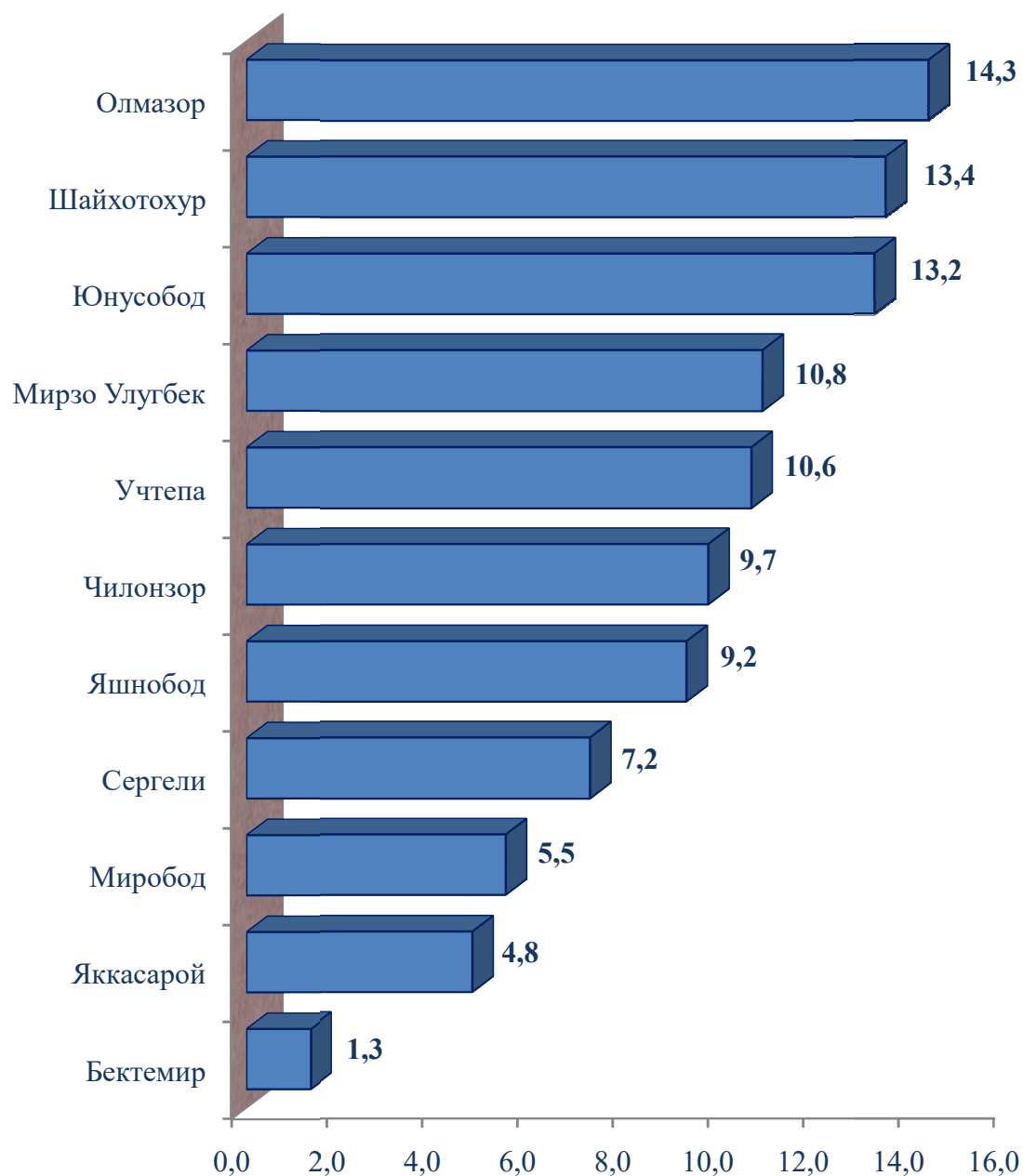
### Тошкент шаҳри туманлари бўйича доимий аҳоли сони тўғрисида маълумот (2018 йил 1 октябрь ҳолатига)

	Доимий аҳоли сони, минг киши			Доимий аҳоли сонининг ўсиш суръати, %		
	Жами	шу жумладан:		Жами	шу жумладан:	
		шаҳар	қишлоқ		шаҳар	қишлоқ
<b>Тошкент шаҳри</b>	<b>2497,9</b>	<b>2497,9</b>	<b>х</b>	<b>101,8</b>	<b>101,8</b>	<b>х</b>
<i>туманлар:</i>						
Бектемир	33,7	33,7	х	102,7	102,7	х
Мирзо Улуғбек	270,5	270,5	х	101,1	101,1	х
Миробод	136,1	136,1	х	101,6	101,6	х
Олмазор	357,3	357,3	х	101,7	101,7	х
Сергели	180,2	180,2	х	103,6	103,6	х
Учтепа	264,7	264,7	х	101,1	101,1	х
Чилонзор	242,1	242,1	х	101,4	101,4	х
Шайхонтохур	334,9	334,9	х	101,9	101,9	х
Юнусобод	329,1	329,1	х	101,6	101,6	х
Яккасарой	118,6	118,6	х	101,5	101,5	х
Яшнобод	230,7	230,7	х	102,5	102,5	х

Тошкент шаҳри туманлари кесимида 2018 йил 1 октябрь ҳолатига энг кўп аҳоли сони Олмазор туманида 357,3 минг кишини (шаҳар аҳоли сонигаги улуши 14,3 %), Шайхонтохур туманида 334,9 минг кишини (13,4 %), Юнусобод туманида 329,1 минг кишини (13,2 %) ва Мирзо Улуғбек туманида 270,5 минг кишини (10,8 %) ташкил этди.

### Туманлар кесимида доимий аҳоли сонининг тақсимланиши

*(1 октябрь ҳолатига Тошкент шаҳри жами аҳолисига нисбатан, фоизда)*

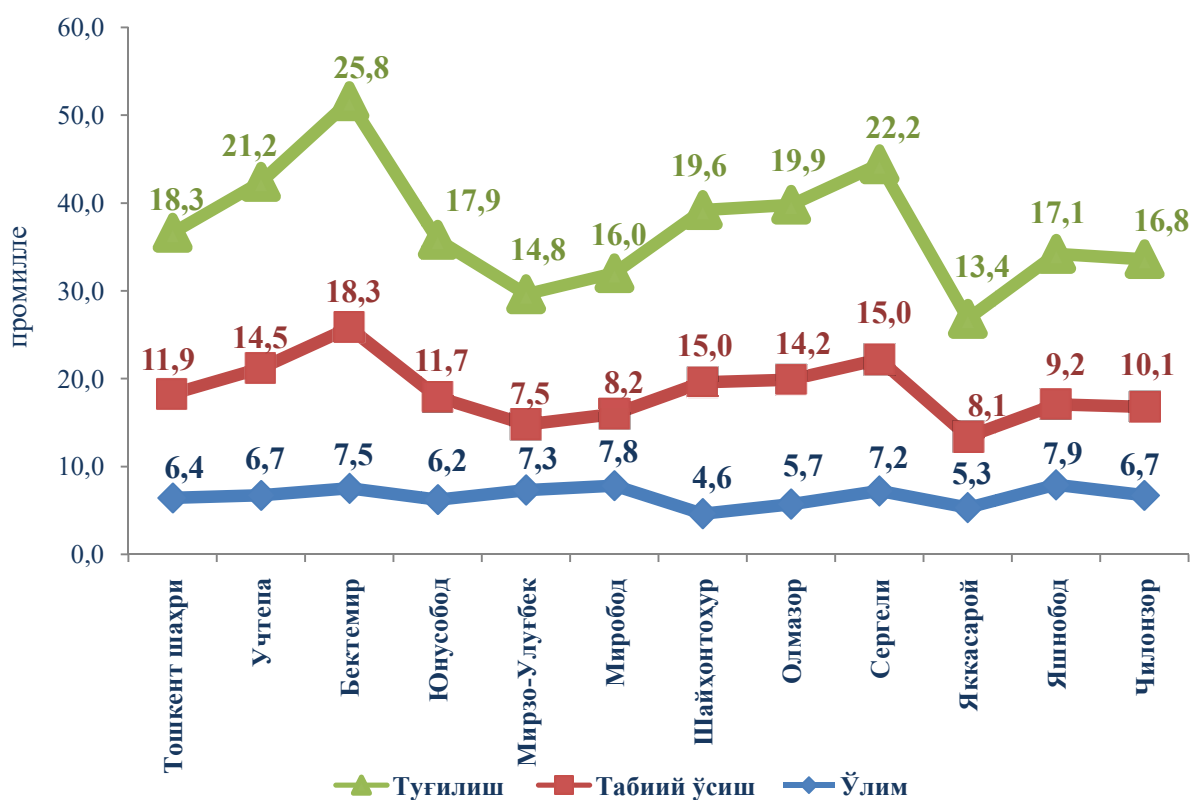


**Тошкент шаҳрида аҳолининг табиий ҳаракати  
кўрсаткичлари ва коэффициентлари**  
(январь-сентябрь)

Кўрсаткичлар	Минг киши		1000 аҳолига нисбатан	
	2017йил	2018йил	2017йил	2018йил
Туғилганлар	32061	34036	17,6	18,3
Ўлганлар	12211	11929	6,7	6,4
шу жумладан: 1 ёшгача ўлган болалар	360	394	17,9 <sup>1)</sup>	14,1 <sup>1)</sup>
Никох, минг	13634	14351	7,5	7,7
Ажрим, минг	2650	3131	1,5	1,7

**Туғилиш.** 2018 йил январь-сентябрь ойларида 21,0 мингта бола туғилганлиги қайд этилган бўлиб, 2017 йилнинг мос даврига ( 19,9 минг бола) нисбатан 1,1 минг болага кўпайди, туғилиш коэффициенти 17,1 промиллени ташкил этди.

**Аҳолининг табиий ҳаракати коэффициентлари**  
( январь-сентябрь, 1000 аҳолига, промилле)



Туғилиш коэффициентининг сезиларли даражада ўсиши Бектемир (23,0 промилледан 25,8 промиллега), Мирзо Улуғбек (14,0 промилледан 14,8 промиллега), Сергели (21,0 промилледан 22,2 промиллега), Миробод (14,6 промилледан 16,0 промиллега), Яккасарой (12,6 промилледан 13,4 промиллега), Чилонзор (16,0 промилледан 16,8 промиллега) туманларида қайд этилди.

Шу билан бирга, туғилиш коэффициентининг юқори даражаси Бектемир (25,8 промилле) ва Сергели (22,2 промилле) туманларида кузатилди.

**Ўлим.** 2018 йил январь-сентябрь ойларида ўлганлар сони 11,9 минг кишини ташкил этиб, 2017 йил январь-сентябрь ойларига нисбатан (12,2 минг киши) 0,3 минг кишига камайди, мос равишда ўлим коэффициенти 6,4 промиллени ташкил этди (2017 йил январь-сентябрида - 6,7 промилле бўлган).

Ўлим коэффициенти ўсиш даражаси биргина Бектемир (7,2 дан 7,5 промиллега) Миробод туманида (7,7 дан 7,8 промиллега) ва Учтепа туманида (6,7 дан 6,7 промиллега) кузатилди.

Ўлим коэффициентининг паст даражаси Яккасарой (5,3 промилле), Олмазор (5,7 промилле) туманларида қайд этилди.

Рўйхатга олинган жами ўлганларнинг 61,9 % қон айланиш тизими касалликларидан, 14,0 % ўсимталардан, 4,5 % бахтсиз ҳодиса, захарланиш ва жароҳатланишлардан, 5,1 % овқат ҳазм қилиш аъзолари касалликларидан, 4,6 % нафас олиш аъзолари касалликларидан, 3,0 % юқумли ва паразитар касалликлардан ҳамда 6,9 % бошқа касалликлардан вафот этган.

### 2018 йилнинг январь-сентябрда ўлганларнинг асосий ўлим сабаби бўйича тақсимланиши

(жами вафот этганларга нисбатан фоизда)



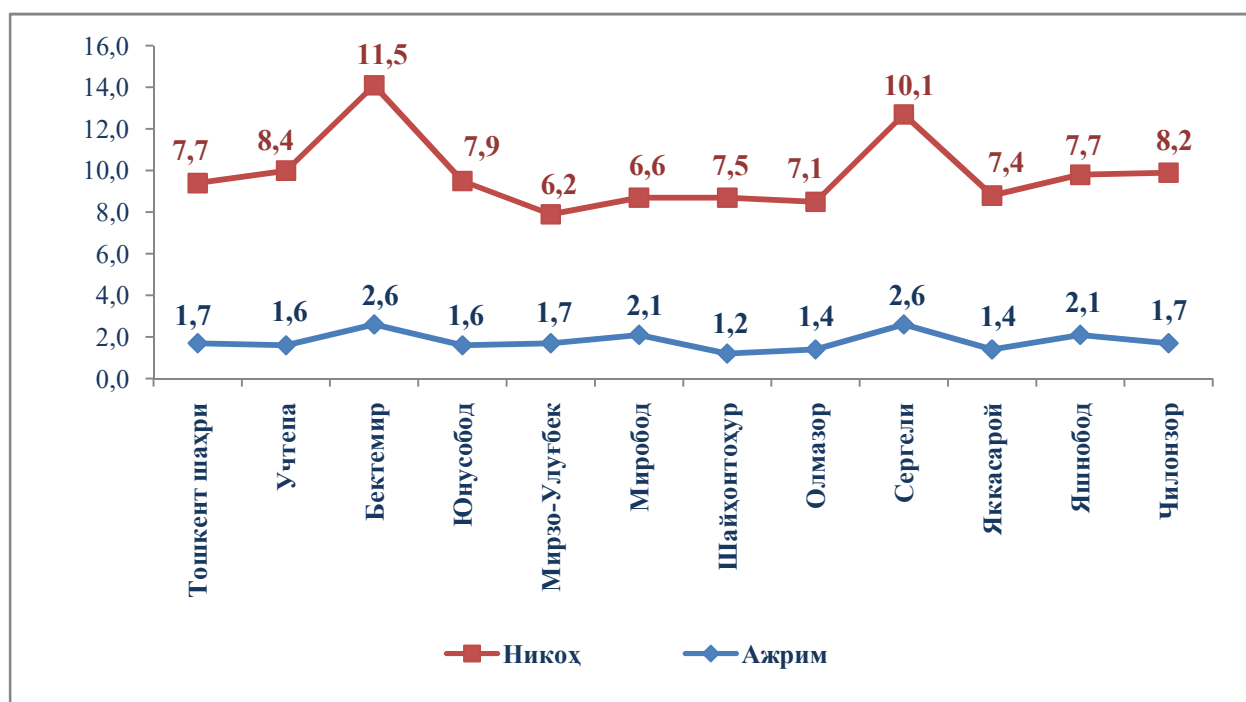
Дастлабки маълумотларга кўра, 2018 йил январь-сентябрь ойларида 1 ёшгача болалар ўлими 0,4 минг нафарни ташкил этиб. Гўдаклар ўлими коэффициенти 14,1промиллени (2017 йил январь-сентябрида – 17,9 промилле бўлган) ташкил этди.

Рўйхатга олинган 1 ёшгача жами ўлган болаларнинг 59,2 % перинатал даврда юзага келадиган ҳолатлардан, 17,6 % нафас олиш аъзолари касалликларидан, 11,7 % ва туғма аномалиялардан, 4,8 % юқумли ва паразитар касалликлардан, 1,1 % ва бахтсиз ҳодиса, захарланиш ва жароҳатланишлардан, 5,7 % и бошқа касалликлардан вафот этган.

**Никоҳ ва ажримлар.** 2018 йилнинг январь-сентябрь ойларида ФХДЁ органи томонидан 14,4 мингта никоҳ ва 3,1 мингта никоҳдан ажралишлар қайд этилган бўлиб, 1000 аҳолига нисбатан никоҳ тузиш коэффициенти 7,7 промиллени (2017 йил январь-сентябрида–7,5 промилле бўлган) ва никоҳдан ажралиш коэффициенти 1,7 промиллени (2017 йил январь-сентябрида- 1,5 промилле бўлган) ташкил этди.

### Никоҳ тузиш ва никоҳдан ажралишлар коэффициентлари

(2018 йил январь-сентябрь, 1000 аҳолига, промилле)



Никоҳ тузиш коэффициентининг сезиларли даражада ўсиши Яккасарой (6,2 дан 7,4 промиллега), Чилонзор (7,5 дан 8,2 промиллега), Учтепа (7,7 дан 8,4промиллега), Юнусобод (7,5 дан 7,9 промиллега), ва Миробод (6,4 дан 6,6 промиллега) туманларида кузатилди.

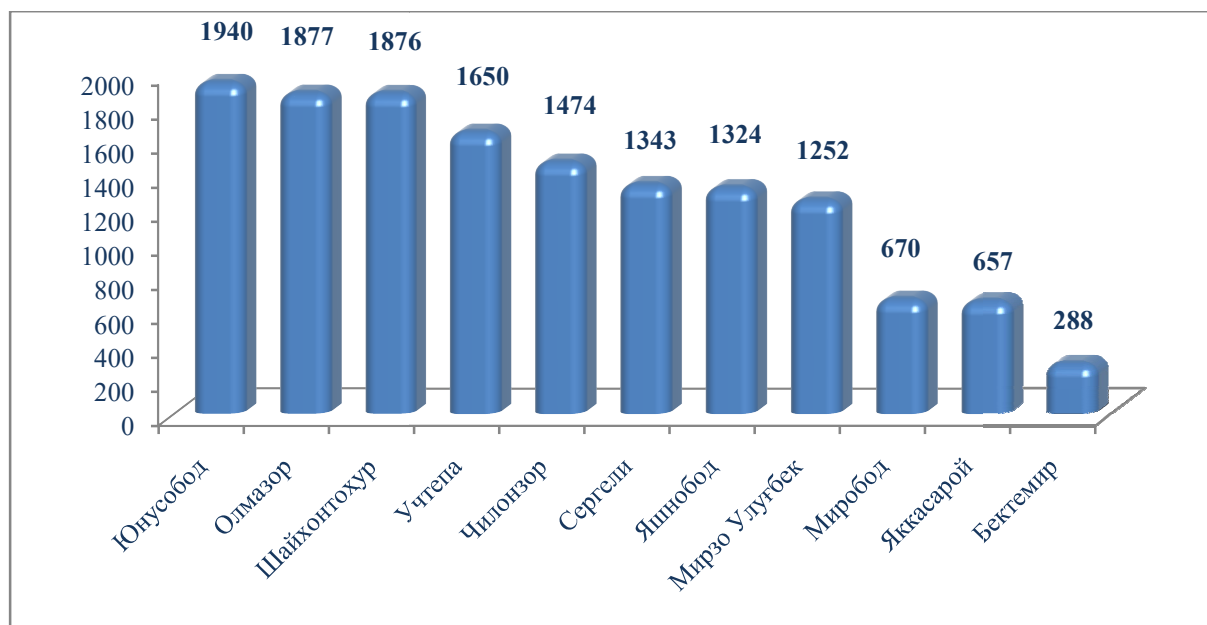
## Никоҳ ва ажримлар сони

(январь-сентябрь)

(бирликда)

	Никоҳлар		Ажримлар	
	2017й.	2018й.	2017й.	2018й.
<b>Тошкент шаҳар</b>	<b>13634</b>	<b>14351</b>	<b>2650</b>	<b>3131</b>
<i>туманлар:</i>				
Бектемир	285	288	57	64
Мирзо Улуғбек	1382	1252	312	338
Миробод	638	670	150	214
Олмазор	1713	1877	310	369
Сергели	1301	1343	237	351
Учтепа	1491	1650	241	318
Чилонзор	1333	1474	246	305
Шайхонтоҳур	1817	1876	289	299
Юнусобод	1797	1940	377	392
Яккасарой	536	657	123	126
Яшнобод	1341	1324	308	355

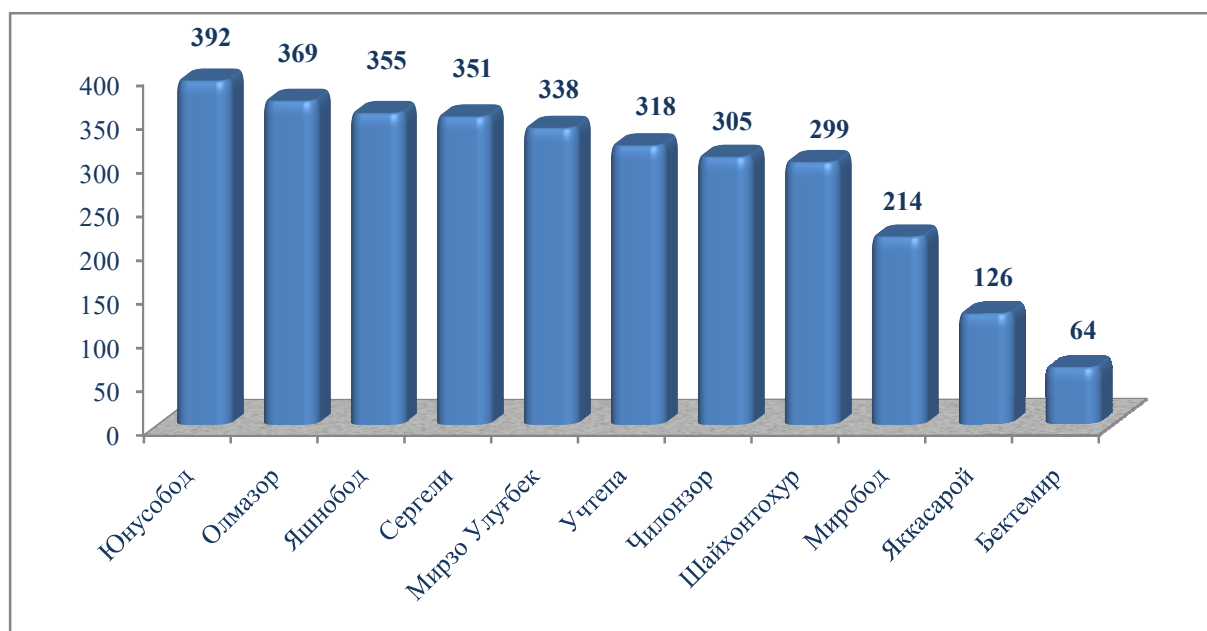
**Туманлар кесимида 2018 йилнинг январь-сентябрь ойларида никоҳлар сони бўйича тақсимланиши**



**Никоҳ.** Дастлабки маълумотларга кўра, туманлар бўйича энг юкори никоҳ тузиш даражаси 1940 та Юнусобод, 1877 та Олмазор ва 1876 та Шайхонтохур туманларига тўғри келади.

Туманлар бўйича энг кам никоҳ тузиш даражаси 288 та Бектемир, 657 та Яккасарой ва 670 Миробод туманларига тўғри келади.

**Туманлар кесимида 2018 йилнинг январь-сентябрь ойларида никоҳданажралишлар сони бўйича тақсимланиши**



**Ажрим.** Дастлабки маълумотларга кўра, туманлар бўйича энг юқори никоҳдан ажралишлар даражаси 392 та Юнусобод, 369 та Олмазор ва 355 та Яшнобод туманларига тўғри келади.

Туманлар бўйича энг кам никоҳдан ажралишлар даражаси 64 та Бектемир, 126 та Яккасарой ва 214 та Миробод туманларига тўғри келади.

### Аҳоли миграцияси

(январь-сентябрь)

(минг киши)

	Келиш		Кетиш		Миграция сальдоси	
	2017й.	2018й.	2017й.	2018й.	2017й.	2018й.
<b>Тошкент шаҳар</b>	<b>19,2</b>	<b>18,9</b>	<b>8,6</b>	<b>8,0</b>	<b>10,6</b>	<b>10,9</b>
<i>туманлар:</i>						
Бектемир	0,6	0,6	0,3	0,2	0,3	0,4
Мирзо Улуғбек	2,3	2,4	1,3	1,2	1,0	1,2
Миробод	1,1	1,3	0,6	0,5	0,5	0,8
Олмазор	1,7	1,6	0,7	0,7	1,0	0,9
Сергели	2,2	2,2	0,8	0,8	1,4	1,4
Учтепа	1,9	1,4	0,8	0,7	1,1	0,7
Чилонзор	2,5	2,2	1,0	0,9	1,5	1,3
Шайхонтохур	1,2	1,7	0,5	0,5	0,7	1,2
Юнусобод	2,8	2,1	1,1	1,2	1,7	0,9
Яккасарой	0,8	0,8	0,4	0,3	0,4	0,5
Яшнобод	2,1	2,6	1,1	1,0	1,0	1,6

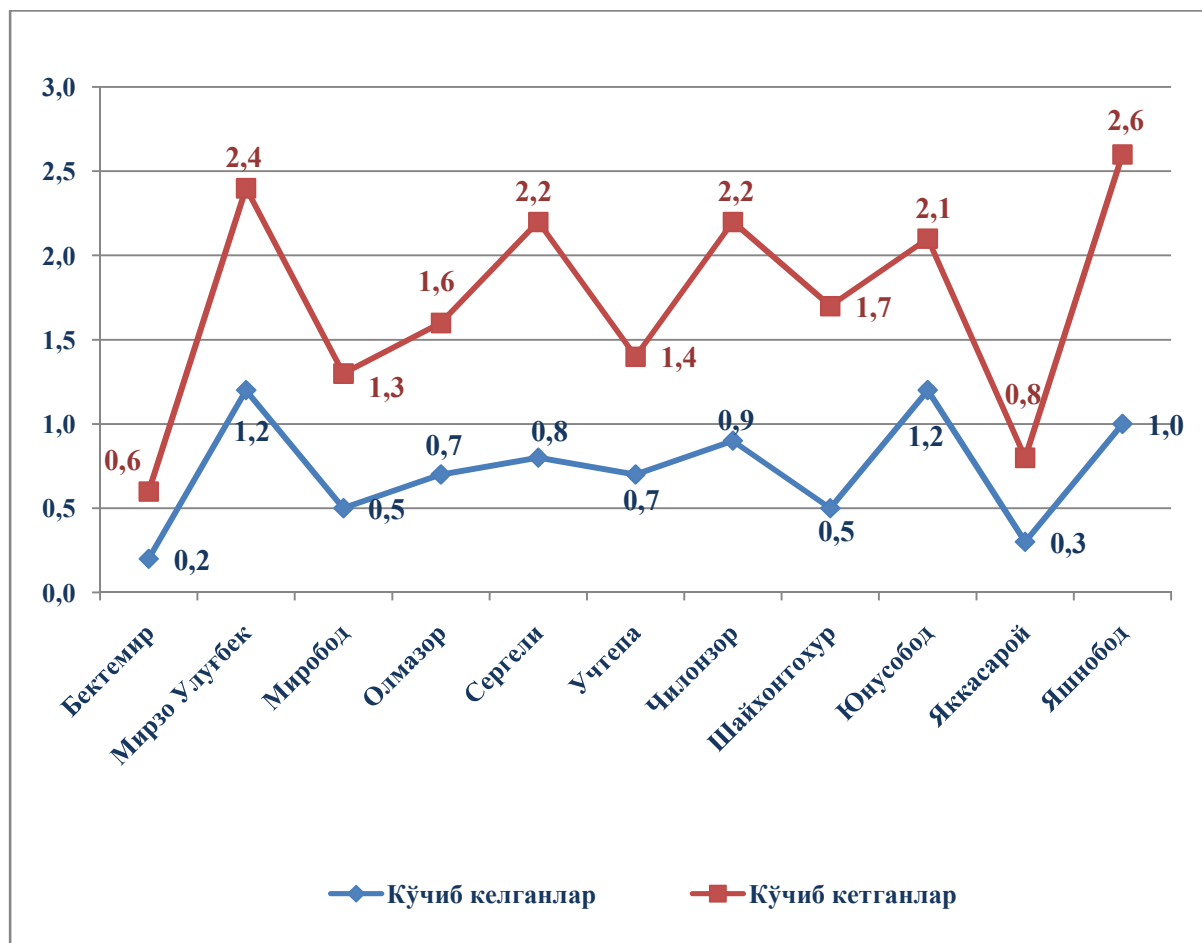


**Миграция.** Дастлабки маълумотларга кўра, 2018 йилнинг январь-сентябрь ойларида шаҳар бўйича кўчиб келганлар сони 18,9 минг кишини, кўчиб кетганлар сони эса 8,0 минг кишини ташкил этди.

Шунга мувофиқ, миграция сальдоси плюс 10,9 минг кишини ташкил этиб, 2017 йилнинг мос даврида минус 10,6 минг кишини ташкил этган.

Миграция сальдосининг юқори даражаси Яшнобод (плюс 1,6), Сергели (плюс 1,4), Чилонзор (плюс 1,3), Мирзо Улуғбек ва Шайхонтохур (плюс 1,2) туманларида қайд этилди.

### Аҳолининг табиий ва механик ҳаракатлари тўғрисида маълумот



## Маъмурий-ҳудудий бўлинмалар

	<i>Маҳаллалар сони</i>		
	<i>Жами</i>	<i>шу жумладан:</i>	
		<i>шаҳарчалар</i>	<i>қишлоқ</i>
<b>Тошкент шаҳри</b>	<b>505</b>	<b>1</b>	<b>x</b>
<i>туманлар:</i>			
Бектемир	12	x	x
Мирзо Улуғбек	54	1	x
Миробод	39	x	x
Олмазор	58	x	x
Сергели	39	x	x
Учтепа	60	x	x
Чилонзор	51	x	x
Шайхонтоҳур	51	x	x
Юнусобод	63	x	x
Яккасарой	21	x	x
Яшнобод	57	x	x