

Х. ДЕМОГРАФИК ВА БАНДЛИК

Дастлабки маълумотларга кўра, 2019 йилнинг 1 январь ҳолатига Тошкент шаҳрида доимий аҳолиси сони 2510,8 минг кишини ташкил этиб, йил бошига нисбатан 45,9 минг кишига ёки 1,9 % га ўсди.

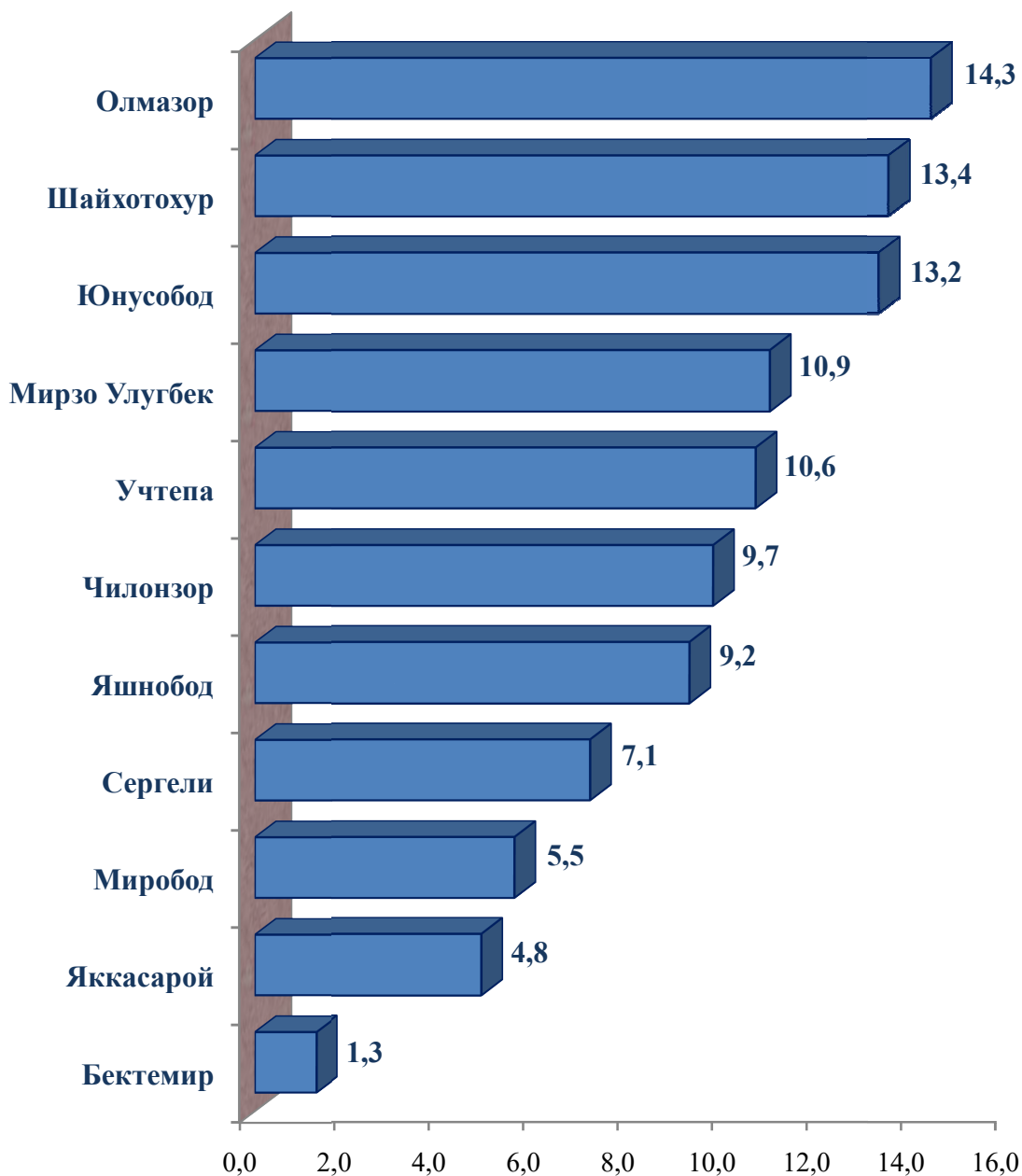
Тошкент шаҳри туманлари бўйича доимий аҳоли сони тўғрисида маълумот (2019 йил 1 январь ҳолатига)

	Доимий аҳоли сони, минг киши			Доимий аҳоли сонининг ўсиш суръати, %		
	Жами	шу жумладан:		Жами	шу жумладан:	
		шаҳар	қишлоқ		шаҳар	қишлоқ
Тошкент шаҳри	2510,8	2510,8	х	101,9	101,9	х
<i>туманлар:</i>						
Бектемир	34,3	34,3	х	103,9	103,9	х
Мирзо Улуғбек	271,0	271,0	х	101,3	101,3	х
Миробод	136,3	136,3	х	101,3	101,3	х
Олмазор	359,4	359,4	х	101,9	101,9	х
Сергели	181,5	181,5	х	103,2	103,2	х
Учтепа	265,8	265,8	х	101,2	101,2	х
Чилонзор	244,2	244,2	х	102,0	102,0	х
Шайхонтохур	337,8	337,8	х	102,3	102,3	х
Юнусобод	330,8	330,8	х	101,8	101,8	х
Яккасарой	118,7	118,7	х	101,0	101,0	х
Яшнобод	231,0	231,0	х	101,9	101,9	х

Тошкент шаҳри туманлари кесимида 2019 йил 1 январь ҳолатига энг кўп аҳоли сони Олмазор туманида 359,4 минг кишини (шаҳар аҳоли сонигаги улуши 14,3 %), Шайхонтохур туманида 337,8 минг кишини (13,4 %), Юнусобод туманида 330,8 минг кишини (13,2 %) ва Мирзо Улуғбек туманида 271,0 минг кишини (10,9 %) ташкил этди.

Туманлар кесимида доимий аҳоли сонининг тақсимланиши

(1 январь ҳолатига Тошкент шаҳри жами аҳолисига нисбатан, фоизда)

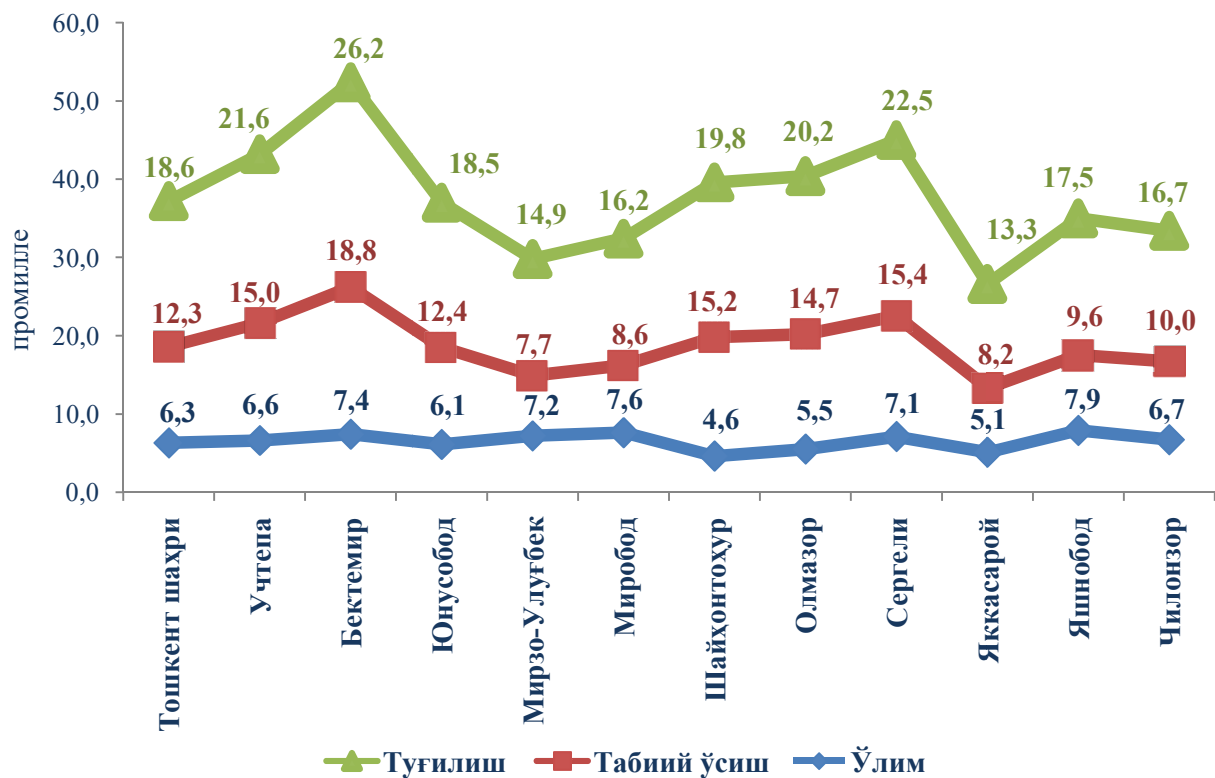


**Тошкент шаҳрида аҳолининг табиий ҳаракати
кўрсаткичлари ва коэффицентлари**
(январь-декабрь)

Кўрсаткичлар	Минг киши		1000 аҳолига нисбатан	
	2017 йил	2018 йил	2017 йил	2018 йил
Туғилганлар	43150	46281	17,7	18,6
Ўлганлар	16361	15755	6,7	6,3
шу жумладан: 1 ёшгача ўлган болалар	740	581	17,1 ¹⁾	13,2 ¹⁾
Никох, минг	19147	18904	7,8	8,2
Ажрим, минг	3571	3927	1,5	1,7

Туғилиш. 2018 йил январь-декабрь ойларида 46,3 мингта бола туғилганлиги қайд этилган бўлиб, 2017 йилнинг мос даврига (17,7 минг бола) нисбатан 3,1 минг болага кўпайди, туғилиш коэффиценти 18,6 промиллени ташкил этди.

Аҳолининг табиий ҳаракати коэффицентлари
(январь-декабрь, 1000 аҳолига, промилле)



Туғилиш коэффицентининг сезиларли даражада ўсиши Бектемир (24,0 промилледан 26,2 промиллега), Миробод (14,9 промилледан 16,2 промиллега), Сергели

(21,2 промилледан 22,5 промиллега), Учтепа (20,3 промилледан 21,6 промиллега), Олмазор (19,1 промилледан 20,2 промиллега), Мирзо Улуғбек (14,1 промилледан 14,9 промиллега) туманларида қайд этилди.

Шу билан бирга, туғилиш коэффициентининг юқори даражаси Бектемир (26,2 промилле) ва Сергели (22,5 промилле) туманларида кузатилди.

Ўлим. 2018 йил январь-декабрь ойларида ўлганлар сони 15,7 минг кишини ташкил этиб, 2017 йил январь-декабрь ойларига нисбатан (16,4 минг киши) 0,6 минг кишига камайди, мос равишда ўлим коэффициенти 6,3 промиллени ташкил этди (2017 йил январь-декабрида - 6,7 промилле бўлган).

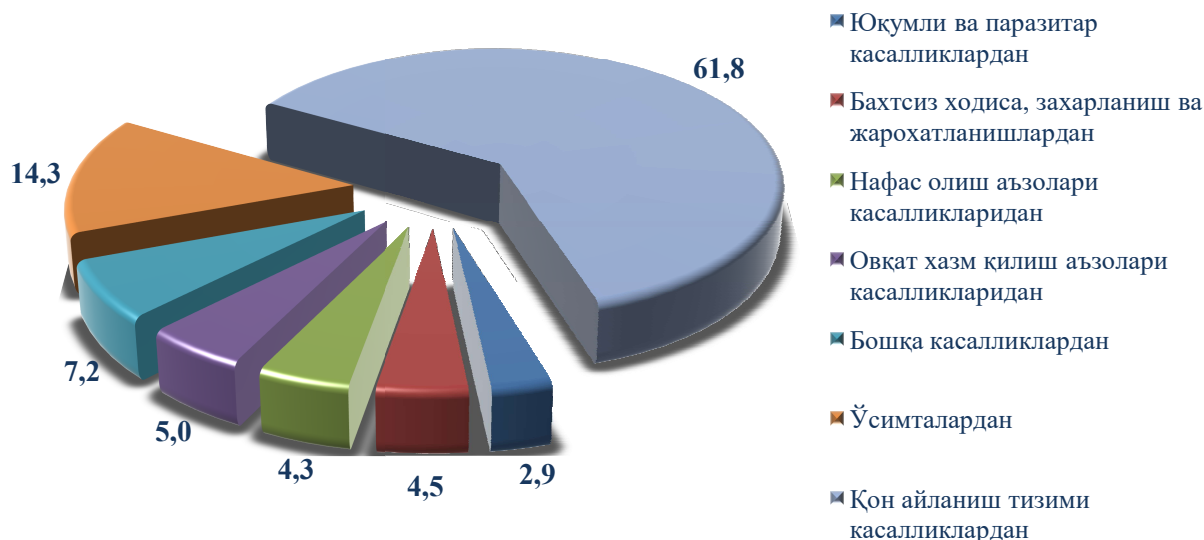
Ўлим коэффициенти Бектемир (7,5 дан 7,4 промиллега) Миробод (7,7 дан 7,6 промиллега), Учтепа (6,7 дан 6,6 промиллега), Шайхонтохур (4,9 дан 4,6 промиллега), Мирзо Улуғбек (7,5 дан 7,2 промиллега), Яшнобод (8,4 дан 7,9 промиллега) ва Чилонзор (6,8 дан 6,7 промиллега) туманларида кузатилди.

Ўлим коэффициентининг паст даражаси Яккасарой (5,1 промилле), Олмазор (5,5 промилле) туманларида қайд этилди.

Рўйхатга олинган жами ўлганларнинг 61,8% қон айланиш тизими касалликларидан, 14,3% ўсимталардан, 4,5% бахтсиз ходиса, захарланиш ва жароҳатланишлардан, 5,0% овқат ҳазм қилиш аъзолари касалликларидан, 4,3% нафас олиш аъзолари касалликларидан, 2,9% юқумли ва паразитар касалликлардан ҳамда 7,2 % бошқа касалликлардан вафот этган.

2018 йилнинг январь-декабрда ўлганларнинг асосий ўлим сабаби бўйича тақсимланиши

(жами вафот этганларга нисбатан фоизда)



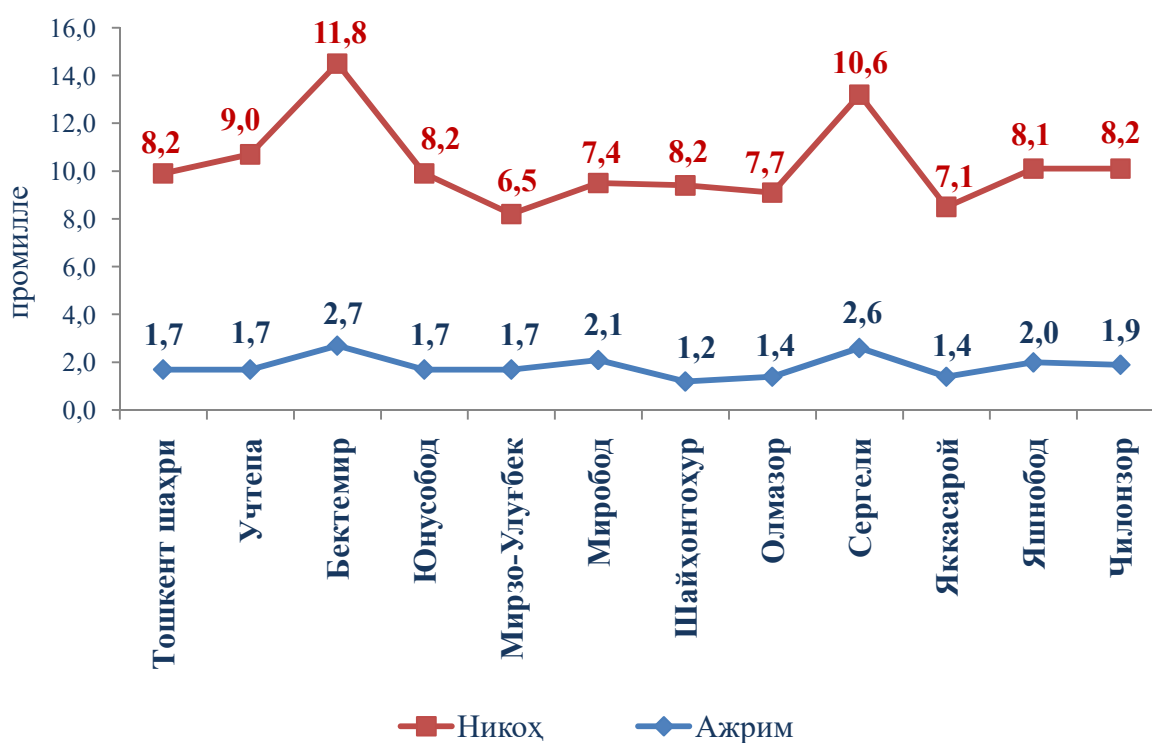
Дастлабки маълумотларга кўра, 2018 йил январь-декабрь ойларида 1 ёшгача болалар ўлими 0,6 минг нафарни ташкил этиб, гўдаклар ўлими коэффициенти 13,2 промиллени (2017 йил январь-декабрида – 17,0 промилле бўлган) ташкил этди.

Рўйхатга олинган 1 ёшгача жами ўлган болаларнинг 59,5 % перинатал даврда юзага келадиган ҳолатлардан, 18,8 % нафас олиш аъзолари касалликларидан, 10,8 % ва туғма аномалиялардан, 4,0 % юқумли ва паразитар касалликлардан, 1,2 % ва бахтсиз ҳодиса, захарланиш ва жароҳатланишлардан, 5,7 % и бошқа касалликлардан вафот этган.

Никоҳ ва ажримлар. 2018 йилнинг январь-декабрь ойларида ФХДЁ органлари томонидан 18,9 мингта никоҳ ва 3,9 мингта никоҳдан ажралишлар қайд этилган бўлиб, 1000 аҳолига нисбатан никоҳ тузиш коэффициенти 8,2 промиллени (2017 йил январь-декабрида—7,8 промилле бўлган) ва никоҳдан ажралиш коэффициенти 1,7 промиллени (2017 йил январь-декабрида- 1,5 промилле бўлган) ташкил этди.

Никоҳ тузиш ва никоҳдан ажралишлар коэффициентлари

(2018 йил январь-декабрь, 1000 аҳолига, промилле)



Никоҳ тузиш коэффициентининг сезиларли даражада ўсиши Яккасарой (6,4 дан 7,1 промиллега), Миробод (6,7 дан 7,4 промиллега), Учтепа (8,3 дан 9,0 промиллега), Чилонзор (7,7 дан 8,2 промиллега), ва Шайхонтохур (7,8 дан 8,2 промиллега) туманларида кузатилди.

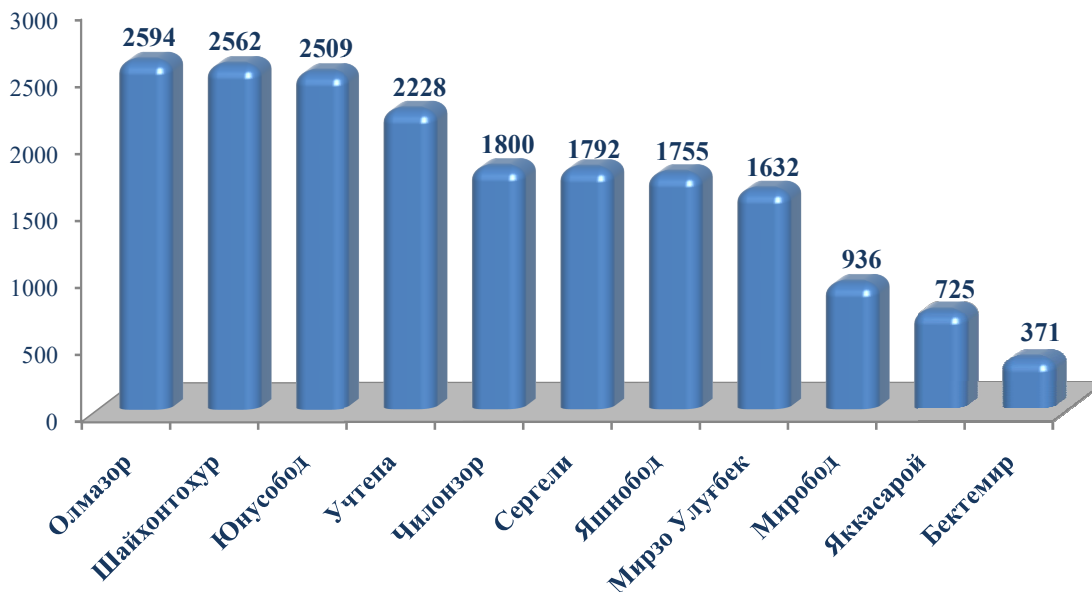
Никоҳ ва ажримлар сони

(январь-декабрь)

(бирликда)

	Никоҳлар		Ажримлар	
	2017 йил	2018 йил	2017 йил	2018 йил
Тошкент шаҳар	19147	18904	3571	3927
<i>туманлар:</i>				
Бектемир	395	371	80	82
Мирзо Улуғбек	1877	1632	421	435
Миробод	895	936	207	259
Олмазор	2538	2594	412	450
Сергели	1790	1792	335	438
Учтепа	2162	2228	331	406
Чилонзор	1823	1800	341	394
Шайхонтоҳур	2567	2562	383	365
Юнусобод	2552	2509	493	509
Яккасарой	749	725	171	160
Яшнобод	1799	1755	397	429

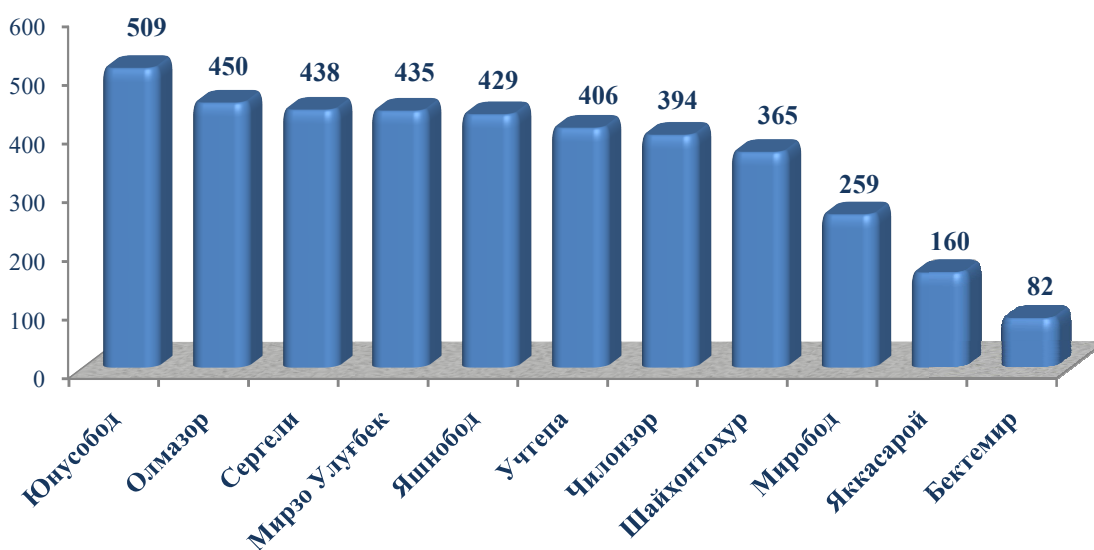
**Туманлар кесимида 2018 йилнинг январь-декабрь ойларида
никоҳлар сони бўйича тақсимланиши**



Никоҳ. Дастлабки маълумотларга кўра, туманлар бўйича энг юқори никоҳ тузиш даражаси 2594 та Олмазор, 2562 та Шайхонтохур ва 2509 та Юнусобод туманларига тўғри келади.

Туманлар бўйича энг кам никоҳ тузиш даражаси 371 та Бектемир, 725 та Яккасарой ва 936 Миробод туманларига тўғри келади.

**Туманлар кесимида 2018 йилнинг январь-декабрь ойларида никоҳдан
ажралишлар сони бўйича тақсимланиши**



Ажрим. Дастлабки маълумотларга кўра, туманлар бўйича энг юқори никоҳдан ажралишлар даражаси 509 та Юнусобод, 450 та Олмазор ва 438 та Сергели туманларига тўғри келади.

Туманлар бўйича энг кам никоҳдан ажралишлар даражаси 82 та Бектемир, 160 та Яккасарой ва 259 та Миробод туманларига тўғри келади.

Аҳоли миграцияси

(январь-декабрь)

(минг киши)

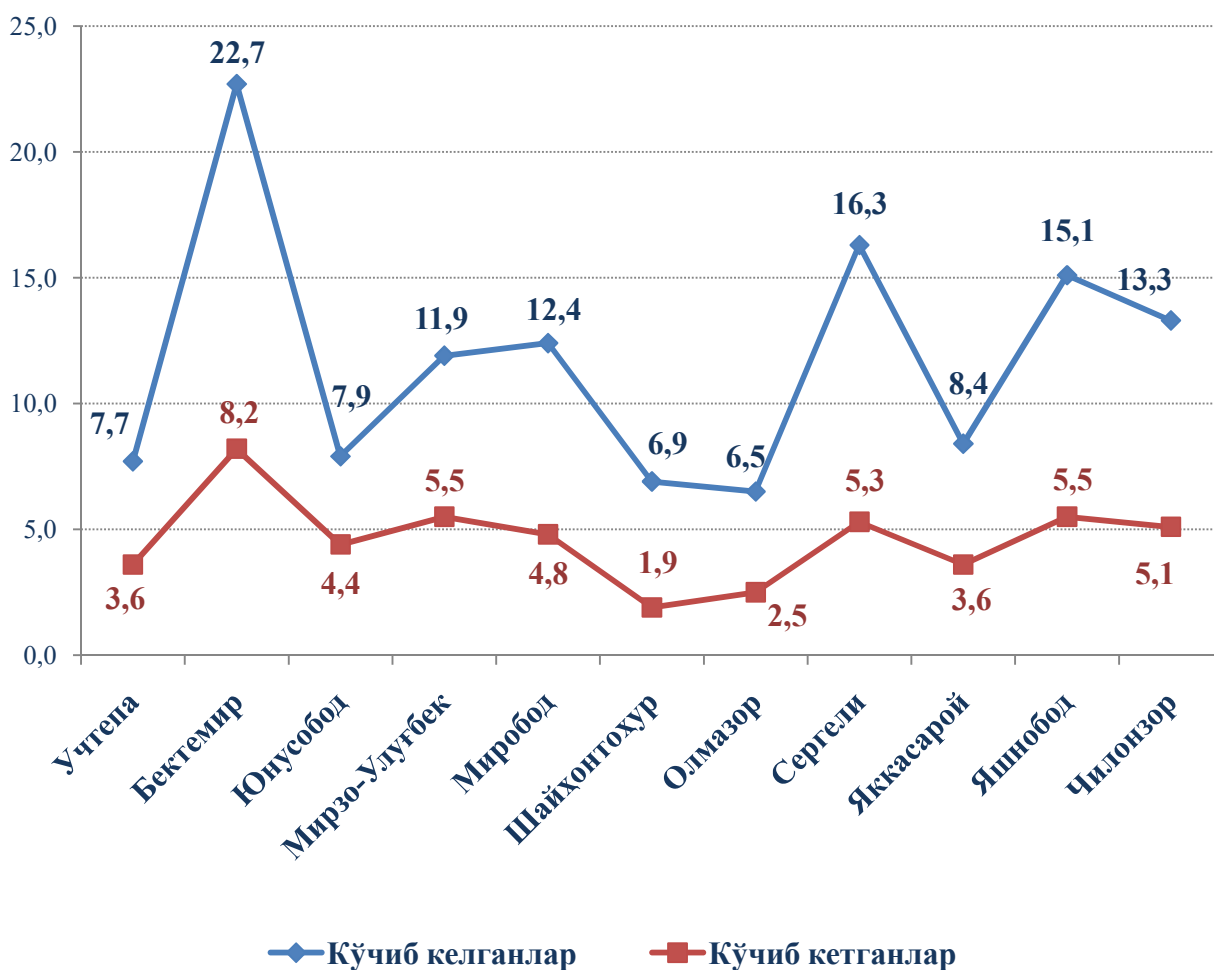
	Келиш		Кетиш		Миграция сальдоси	
	2017й.	2018й.	2017й.	2018й.	2017й.	2018й.
Тошкент шаҳар	24,6	25,5	10,6	10,2	14,0	15,3
<i>туманлар:</i>						
Бектемир	2,2	2,0	0,9	1,0	1,3	1,0
Мирзо Улуғбек	0,8	0,8	0,4	0,3	0,4	0,5
Миробод	3,5	2,6	1,4	1,5	2,1	1,1
Олмазор	3,0	3,2	1,6	1,5	1,4	1,7
Сергели	1,5	1,7	0,8	0,6	0,7	1,1
Учтепа	1,7	2,3	0,6	0,6	1,1	1,7
Чилонзор	2,2	2,3	0,8	0,9	1,4	1,4
Шайхонтохур	2,9	2,9	1,0	0,9	1,9	2,0
Юнусобод	1,0	1,0	0,5	0,4	0,5	0,6
Яккасарой	2,7	3,5	1,4	1,3	1,3	2,2
Яшнобод	3,1	3,2	1,2	1,2	1,9	2,0

Миграция. Дастлабки маълумотларга кўра, 2018 йилнинг январь-декабрь ойларида шаҳар бўйича кўчиб келганлар сони 25,5 минг кишини, кўчиб кетганлар сони эса 10,2 минг кишини ташкил этди.

Шунга мувофиқ, миграция сальдоси плюс 15,3 минг кишини ташкил этиб, 2017 йилнинг мос даврида 14,0 минг кишини ташкил этган.

Миграция сальдосининг юқори даражаси Яшнобод (плюс 2,2), Сергели (плюс 2,0), Чилонзор (плюс 2,0), Мирзо Улуғбек ва Шайхонтохур (плюс 1,7) туманларида қайд этилди.

Аҳолининг табиий ва механик ҳаракатлари тўғрисида маълумот
(2018 йил январь-декабрь, 1000 аҳолига, промилле)



Маъмурий-ҳудудий бўлинмалар

	<i>Маҳаллалар сони</i>		
	<i>Жами</i>	<i>шу жумладан:</i>	
		<i>шаҳарчалар</i>	<i>қишлоқ</i>
Тошкент шаҳри	505	1	x
<i>туманлар:</i>			
Бектемир	12	x	x
Мирзо Улуғбек	54	1	x
Миробод	39	x	x
Олмазор	58	x	x
Сергели	39	x	x
Учтепа	60	x	x
Чилонзор	51	x	x
Шайхонтоҳур	51	x	x
Юнусобод	63	x	x
Яккасарой	21	x	x
Яшнобод	57	x	x