

Х. ДЕМОГРАФИК ВА БАНДЛИК

Дастлабки маълумотларга кўра, 2019 йилнинг 1 апрель ҳолатига Тошкент шаҳри доимий аҳолиси сони 2522,8 минг кишини ташкил этиб, йил бошига нисбатан 12,9 минг кишига ёки 0,5 % га ўсди.

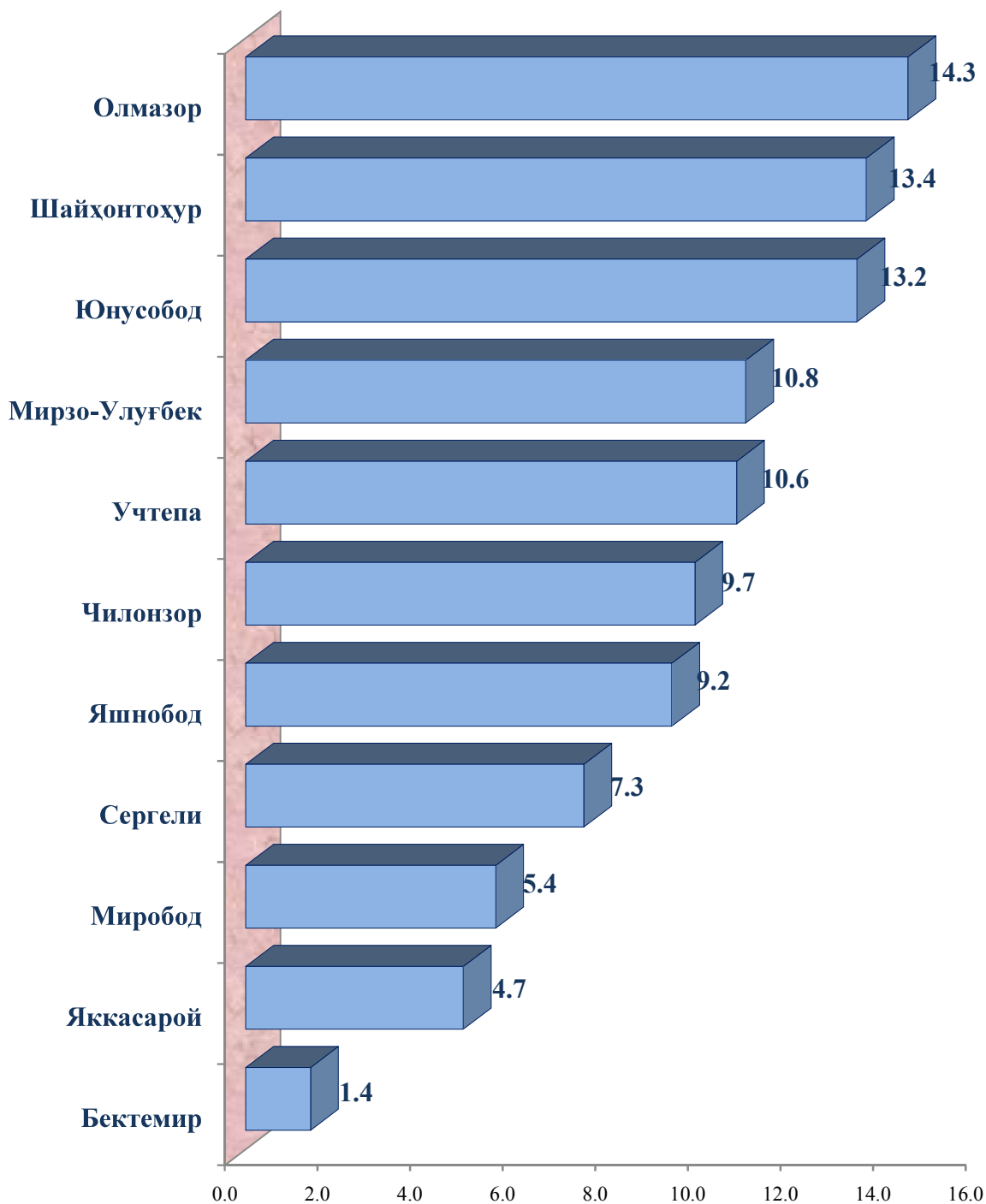
Тошкент шаҳри туманлари бўйича доимий аҳоли сони тўғрисида маълумот (2019 йил 1 апрель ҳолатига)

| | Доимий аҳоли сони, минг киши | | | Доимий аҳоли сонининг ўсиш суръати, % | | |
|----------------------|---------------------------------|---------------|----------|--|--------------|----------|
| | Жами | шу жумладан: | | Жами | шу жумладан: | |
| | | шаҳар | қишлоқ | | шаҳар | қишлоқ |
| Тошкент шаҳри | 2522,8 | 2522,8 | х | 100,5 | 100,5 | х |
| <i>туманлар:</i> | | | | | | |
| Бектемир | 34,5 | 34,5 | х | 100,6 | 100,6 | х |
| Мирзо Улуғбек | 272,1 | 272,1 | х | 100,4 | 100,4 | х |
| Миробод | 137,1 | 137,1 | х | 100,6 | 100,6 | х |
| Олмазор | 360,9 | 360,9 | х | 100,5 | 100,5 | х |
| Сергели | 182,9 | 182,9 | х | 100,8 | 100,8 | х |
| Учтепа | 266,9 | 266,9 | х | 100,5 | 100,5 | х |
| Чилонзор | 245,8 | 245,8 | х | 100,7 | 100,7 | х |
| Шайхонтохур | 339,1 | 339,1 | х | 100,4 | 100,4 | х |
| Юнусобод | 332,0 | 332,0 | х | 100,4 | 100,4 | х |
| Яккасарой | 119,1 | 119,1 | х | 100,3 | 100,3 | х |
| Яшнобод | 232,4 | 232,4 | х | 100,6 | 100,6 | х |

Тошкент шаҳри туманлари кесимида 2019 йил 1 апрель ҳолатига энг кўп аҳоли сони Олмазор туманида 360,9 минг кишини (шаҳар аҳоли сонигаги улуши 14,3 %), Шайхонтохур туманида 339,1 минг кишини (13,4 %), Юнусобод туманида 332,0 минг кишини (13,2 %) ва Мирзо Улуғбек туманида 272,1 минг кишини (10,8 %) ташкил этди.

Туманлар кесимида доимий аҳоли сонининг тақсимланиши

(1 апрель ҳолатига Тошкент шаҳри жами аҳолисига нисбатан, фоизда)

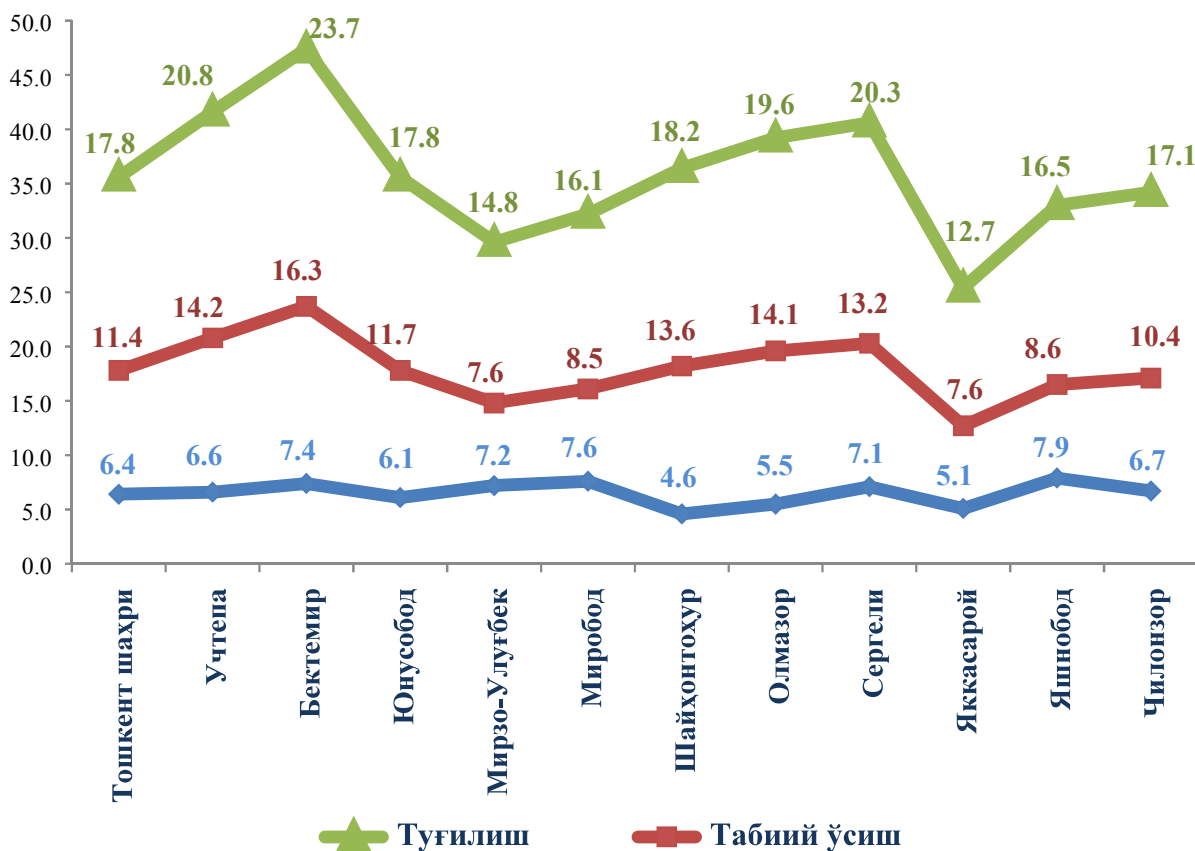


**Тошкент шаҳрида аҳолининг табиий ҳаракати
кўрсаткичлари ва коэффициентлари**
(январь-март)

| Кўрсаткичлар | Минг киши | | 1000 аҳолига нисбатан | |
|-------------------------------------|-----------|----------|-----------------------|--------------------|
| | 2018 йил | 2019 йил | 2018 йил | 2019 йил |
| Туғилганлар | 10111 | 11070 | 16,6 | 17,8 |
| Ўлганлар | 4239 | 3995 | 7,0 | 6,4 |
| шу жумладан: 1 ёшгача ўлган болалар | 143 | 133 | 13,3 ¹⁾ | 11,6 ¹⁾ |
| Никох, минг | 3069 | 3494 | 5,0 | 5,6 |
| Ажрим, минг | 983 | 1101 | 1,6 | 1,8 |

Туғилиш. 2019 йил январь-март ойларида 11,1 мингта бола туғилганлиги қайд этилган бўлиб, 2018 йилнинг мос даврига (10,1 минг бола) нисбатан 1,0 минг болага кўпайди, туғилиш коэффициенти 17,8 промиллени ташкил этди.

Аҳолининг табиий ҳаракати коэффициентлари
(январь-март, 1000 аҳолига, промилле)



Туғилиш коэффициентининг сезиларли даражада ўсиши Учтепа (18,1 промилледан 20,8 промиллега), Юнусобод (15,9 промилледан 17,8 промиллега), Яшнобод (14,9 промилледан 16,5 промиллега), Олмазор (18,2 промилледан 19,6 промиллега), Чилонзор (15,9 промилледан 17,1 промиллега), Миробод (14,9 промилледан 16,1 промиллега) туманларида қайд этилди.

Шу билан бирга, туғилиш коэффициентининг юқори даражаси Бектемир (23,7 промилле) ва Учтепа (20,8 промилле) туманларида кузатилди.

Ўлим. 2019 йил январь-март ойларида ўлганлар сони 4,0 минг кишини ташкил этиб, 2018 йил январь-март ойларига нисбатан (4,2 минг киши) 0,2 минг кишига камайди, мос равишда ўлим коэффициенти 6,4 промиллени ташкил этди (2018 йил январь-мартда – 7,0 промилле бўлган).

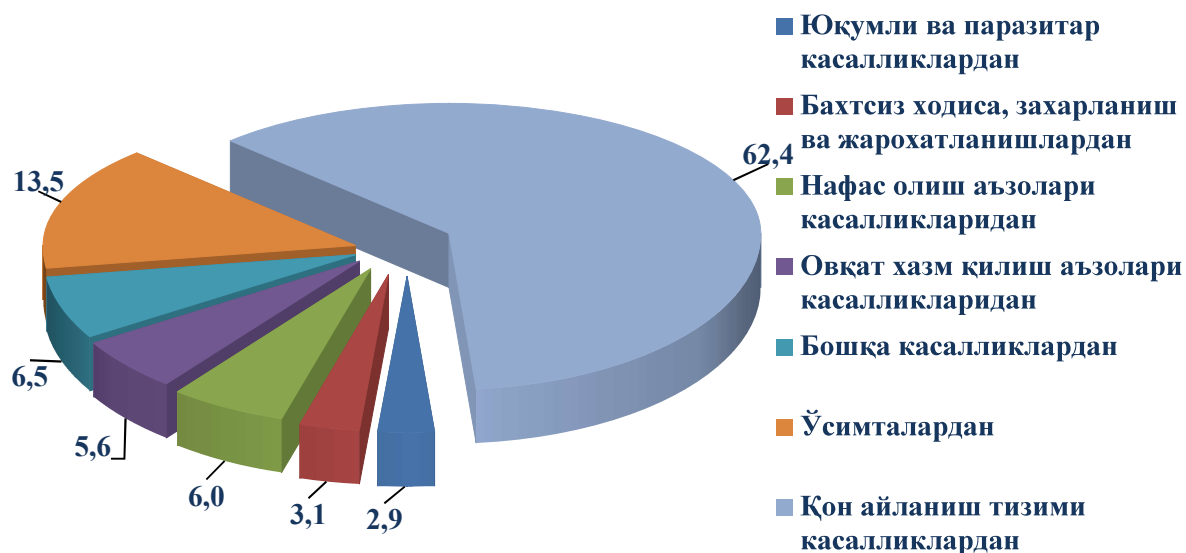
Ўлим коэффициенти Бектемир (7,7 дан 7,9 промиллега) Миробод (7,9 дан 7,3 промиллега), Учтепа (7,2 дан 6,6 промиллега), Шайхотохур (5,0 дан 4,9 промиллега), Мирзо Улуғбек (7,5 дан 7,9 промиллега), Яшнобод (8,4 дан 8,0 промиллега) ва Чилонзор (7,2 дан 6,3 промиллега) туманларида кузатилди.

Ўлим коэффициентининг паст даражаси Шайхотохур (4,9 промилле), Олмазор (5,3 промилле) туманларида қайд этилди.

Рўйхатга олинган жами ўлганларнинг 62,4% қон айланиш тизими касалликларидан, 13,5% ўсимталардан, 3,1% бахтсиз ходиса, захарланиш ва жароҳатланишлардан, 5,6% овқат хазм қилиш аъзолари касалликларидан, 6,0% нафас олиш аъзолари касалликларидан, 2,9% юқумли ва паразитар касалликлардан ҳамда 6,5 % бошқа касалликлардан вафот этган.

2019 йилнинг январь-мартда ўлганларнинг асосий ўлим сабаби бўйича тақсимланиши

(жами вафот этганларга нисбатан фоизда)



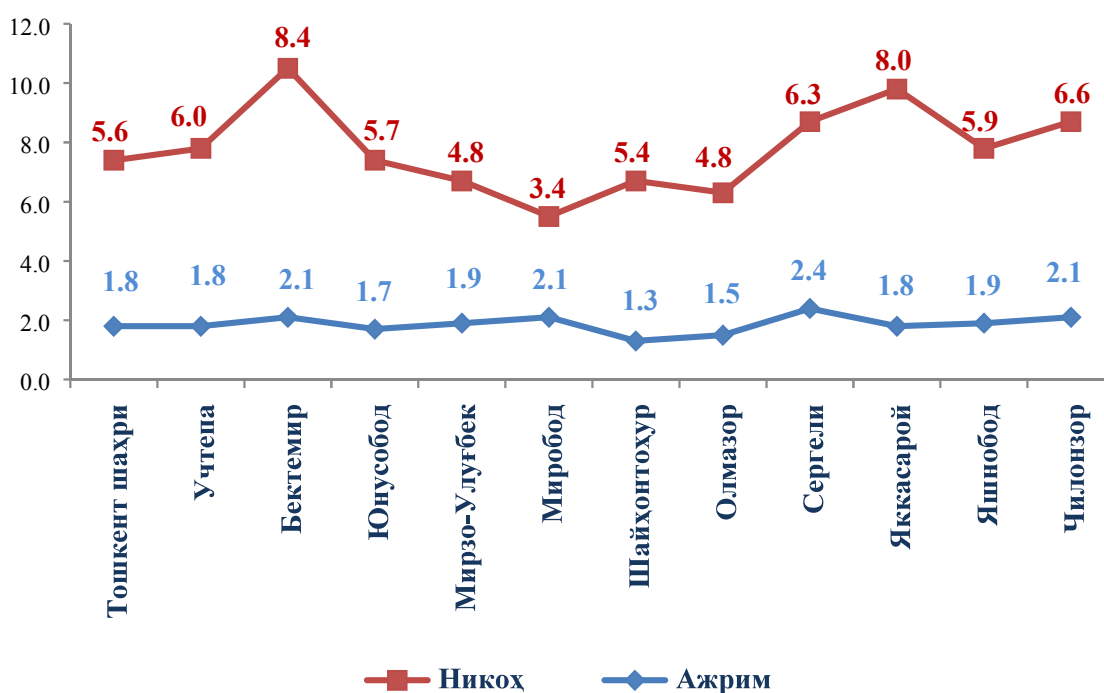
Дастлабки маълумотларга кўра, 2019 йил январь-март ойларида 1 ёшгача болалар ўлими 0,1 минг нафарни ташкил этиб, гўдаклар ўлими коэффициенти 11,6 промиллени (2018 йил январь-мартда – 13,3 промилле бўлган) ташкил этди.

Рўйхатга олинган 1 ёшгача жами ўлган болаларнинг 60,2 % перинатал даврда юзага келадиган ҳолатлардан, 19,5 % нафас олиш аъзолари касалликларидан, 15,8 % ва туғма аномалиялардан, 1,5 % юқумли ва паразитар касалликлардан, 3,0 % бошқа касалликлардан вафот этган.

Никоҳ ва ажримлар. 2019 йилнинг январь-март ойларида ФХДЁ органлари томонидан 3,5 мингта никоҳ ва 1,1 мингта никоҳдан ажралишлар қайд этилган бўлиб, 1000 аҳолига нисбатан никоҳ тузиш коэффициенти 5,6 промиллени (2018 йил январь-мартда – 5,0 промилле бўлган) ва никоҳдан ажралиш коэффициенти 1,8 промиллени (2018 йил январь-мартда – 1,6 промилле бўлган) ташкил этди.

Никоҳ тузиш ва никоҳдан ажралишлар коэффициентлари

(2019 йил январь-март, 1000 аҳолига, промилле)



Никоҳ тузиш коэффициентининг сезиларли даражада ўсиши Учтепа (4,7 дан 6,0 промиллега), Яккасарой (6,5 дан 8,0 промиллега), Олмасор (3,8 дан 4,8 промиллега), Бектемир (7,4 дан 8,4 промиллега), ва Юнусобод (4,8 дан 5,7 промиллега) туманларида кузатилди.

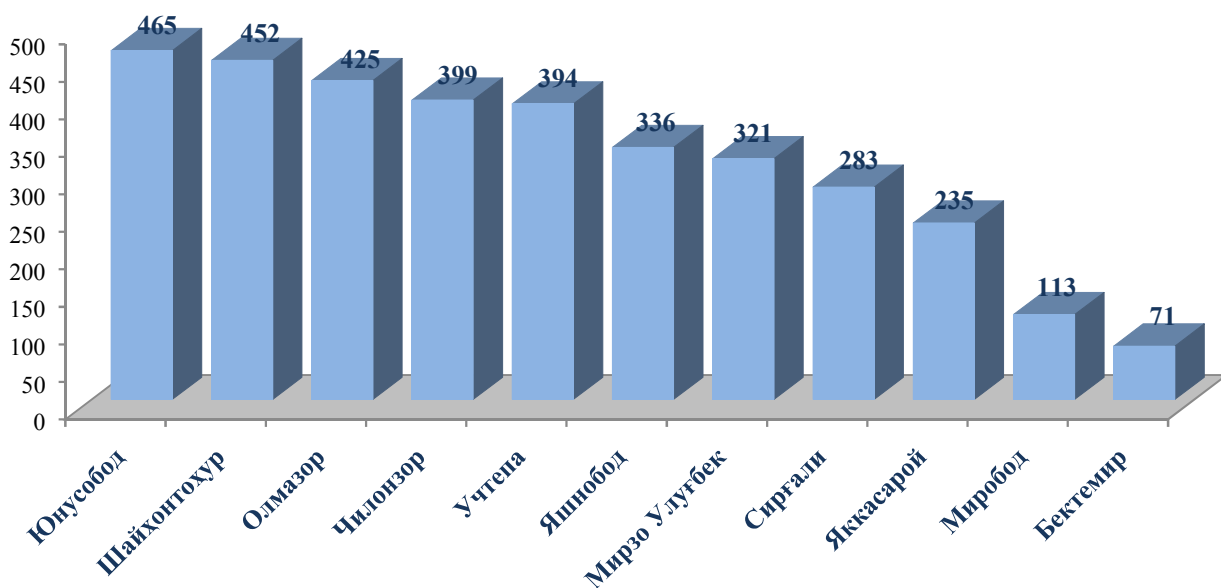
Никоҳ ва ажримлар сони

(январь-март)

(бирликда)

| | Никоҳлар | | Ажримлар | |
|----------------------|-------------|-------------|------------|-------------|
| | 2018 йил | 2019 йил | 2018 йил | 2019 йил |
| Тошкент шаҳар | 3069 | 3494 | 983 | 1101 |
| <i>туманлар:</i> | | | | |
| Бектемир | 61 | 71 | 19 | 18 |
| Мирзо Улуғбек | 272 | 321 | 113 | 127 |
| Миробод | 133 | 113 | 71 | 72 |
| Олмазор | 330 | 425 | 112 | 129 |
| Сергели | 300 | 283 | 109 | 106 |
| Учтепа | 304 | 394 | 88 | 116 |
| Чилонзор | 361 | 399 | 108 | 124 |
| Шайхонтохур | 442 | 452 | 88 | 106 |
| Юнусобод | 386 | 465 | 117 | 138 |
| Яккасарой | 188 | 235 | 46 | 54 |
| Яшнобод | 292 | 336 | 112 | 111 |

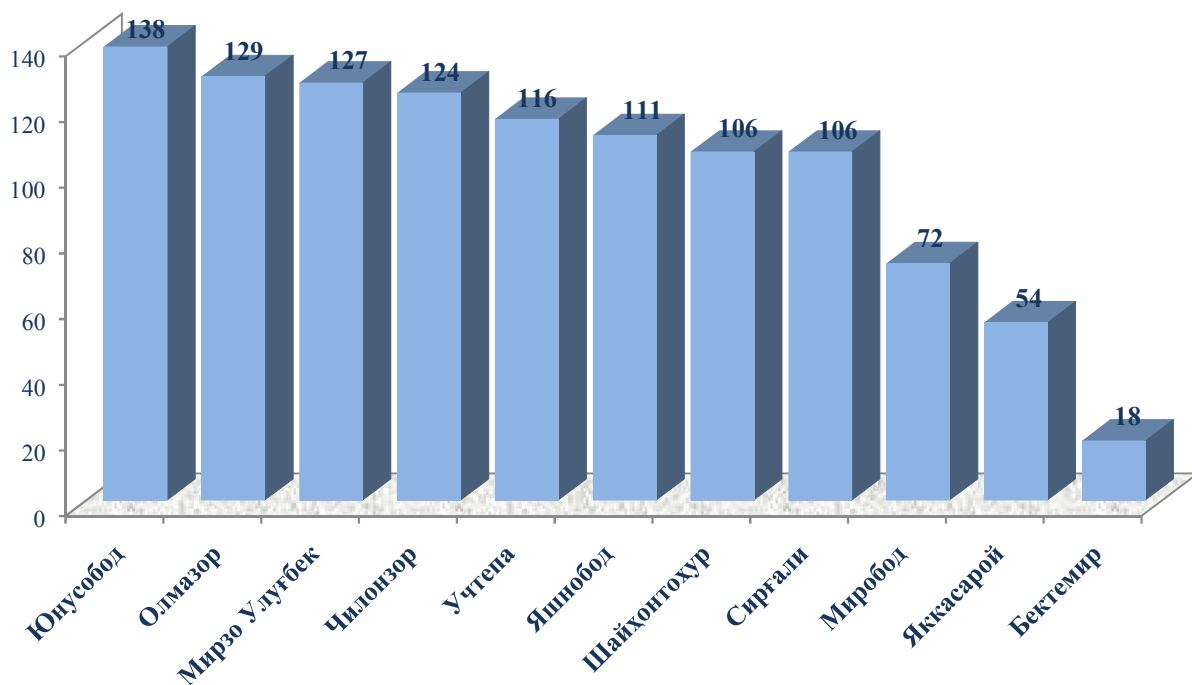
**Туманлар кесимида 2019 йилнинг январь-март ойларида
никоҳлар сони бўйича тақсимланиши бирликда**



Никоҳ. Дастлабки маълумотларга кўра, туманлар бўйича энг юқори никоҳ тузиш даражаси 465 та Юнусобод, 452 та Шайхотоҳур ва 425 та Олмазор туманларига тўғри келади.

Туманлар бўйича энг кам никоҳ тузиш даражаси 71 та Бектемир, 113 та Миробод ва 235 Яккасарой туманларига тўғри келади.

**Туманлар кесимида 2019 йилнинг январь-март ойларида никоҳдан ажралишлар сони
бўйича тақсимланиши бирликда**



Ажрим. Дастлабки маълумотларга кўра, туманлар бўйича энг юқори никоҳдан ажралишлар даражаси 138 та Юнусобод, 129 та Олмазор ва 127 та Мирзо Улуғбек туманларига тўғри келади.

Туманлар бўйича энг кам никоҳдан ажралишлар даражаси 18 та Бектемир, 54 та Яккасарой ва 72 та Миробод туманларига тўғри келади.

Аҳоли миграцияси

(январь-март)

(минг киши)

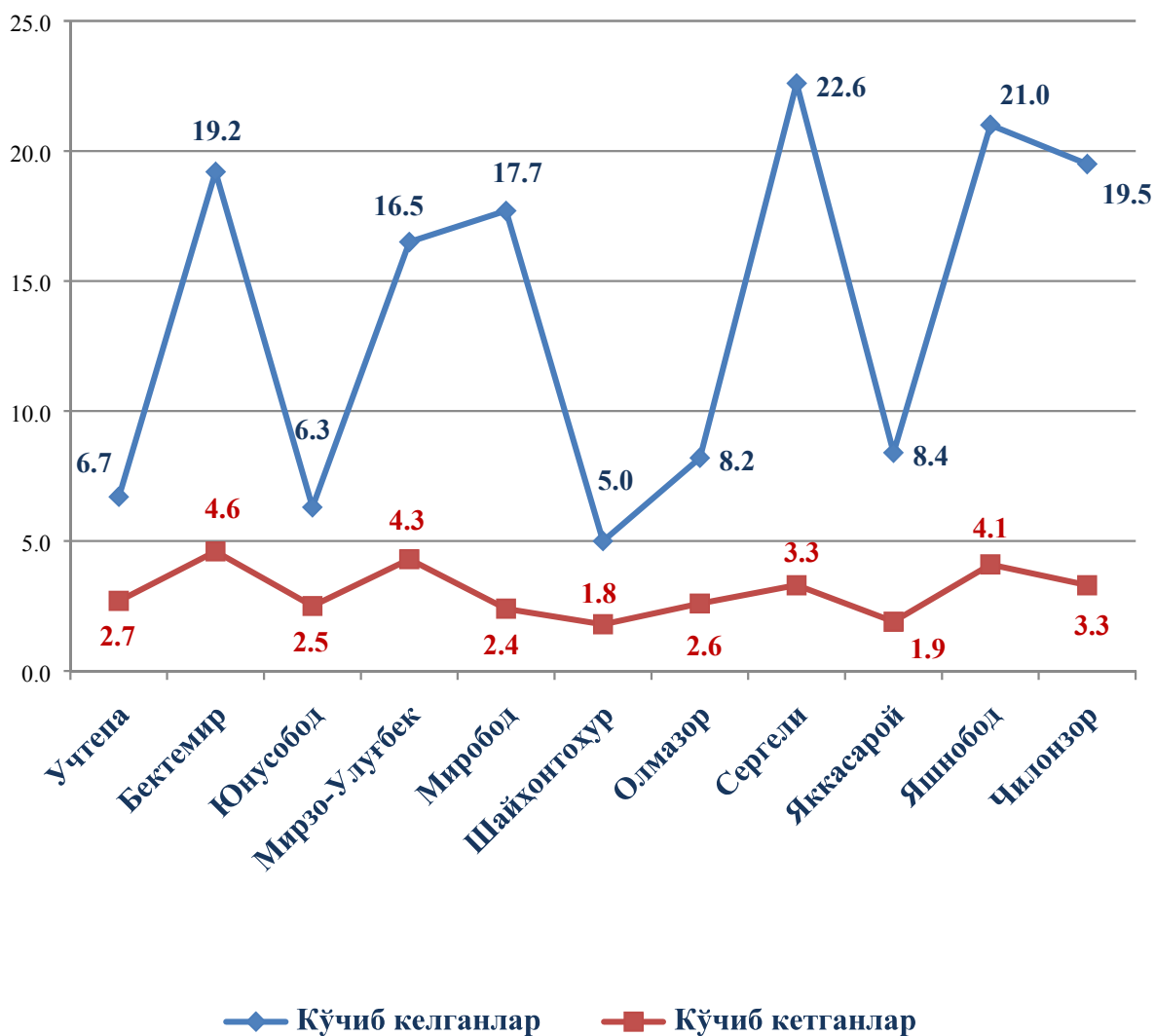
| | Келиш | | Кетиш | | Миграция сальдоси | |
|----------------------|------------|------------|------------|------------|-------------------|------------|
| | 2018й. | 2019й. | 2018й. | 2019й. | 2018й. | 2019й. |
| Тошкент шаҳар | 7,2 | 7,6 | 2,1 | 1,8 | 5,1 | 5,8 |
| <i>туманлар:</i> | | | | | | |
| Бектемир | 0,2 | 0,2 | - | - | 0,2 | 0,2 |
| Мирзо Улуғбек | 0,9 | 1,1 | 0,3 | 0,3 | 0,6 | 0,8 |
| Миробод | 0,5 | 0,6 | 0,1 | 0,1 | 0,4 | 0,5 |
| Олмазор | 0,6 | 0,7 | 0,2 | 0,2 | 0,4 | 0,5 |
| Сергели | 0,7 | 1,0 | 0,2 | 0,1 | 0,5 | 0,9 |
| Учтепа | 0,9 | 0,4 | 0,2 | 0,2 | 0,7 | 0,2 |
| Чилонзор | 0,7 | 1,2 | 0,3 | 0,2 | 0,4 | 1,0 |
| Шайхонтохур | 0,6 | 0,4 | 0,1 | 0,2 | 0,5 | 0,2 |
| Юнусобод | 0,7 | 0,5 | 0,3 | 0,2 | 0,4 | 0,3 |
| Яккасарой | 0,3 | 0,3 | 0,1 | 0,1 | 0,2 | 0,2 |
| Яшнобод | 1,1 | 1,2 | 0,3 | 0,2 | 0,8 | 1,0 |

Миграция. Дастлабки маълумотларга кўра, 2019 йилнинг январь-март ойларида шаҳар бўйича кўчиб келганлар сони 7,6 минг кишини, кўчиб кетганлар сони эса 1,8 минг кишини ташкил этди.

Шунга мувофиқ, миграция сальдоси плюс 5,8 минг кишини ташкил этиб, 2018 йилнинг мос даврида 5,1 минг кишини ташкил этган.

Миграция сальдосининг юқори даражаси Чилонзор (плюс 1,0), Яшнобод (плюс 1,0), Сергели (плюс 0,9), Мирзо Улуғбек (плюс 0,8) ва Миробод (плюс 0,5) туманларида қайд этилди.

Аҳолининг табиий ва механик ҳаракатлари тўғрисида маълумот
(2019 йил январь-март, 1000 аҳолига, промилле)



Маъмурий-худудий бўлинмалар

| | <i>Маҳаллалар сони</i> | | |
|----------------------|------------------------|---------------------|---------------|
| | <i>Жами</i> | <i>шу жумладан:</i> | |
| | | <i>шаҳарчалар</i> | <i>қишлоқ</i> |
| Тошкент шаҳри | 505 | 1 | x |
| <i>туманлар:</i> | | | |
| Бектемир | 12 | x | x |
| Мирзо Улуғбек | 54 | 1 | x |
| Миробод | 39 | x | x |
| Олмазор | 58 | x | x |
| Сергели | 39 | x | x |
| Учтепа | 60 | x | x |
| Чилонзор | 51 | x | x |
| Шайхонтохур | 51 | x | x |
| Юнусобод | 63 | x | x |
| Яккасарой | 21 | x | x |
| Яшнобод | 57 | x | x |