

Х. ДЕМОГРАФИК ВА БАНДЛИК

Дастлабки маълумотларга кўра, 2019 йилнинг 1 июль ҳолатига Тошкент шаҳри доимий аҳолиси сони 2538,4 минг кишини ташкил этиб, йил бошига нисбатан 28,4 минг кишига ёки 1,1 % га ўсди.

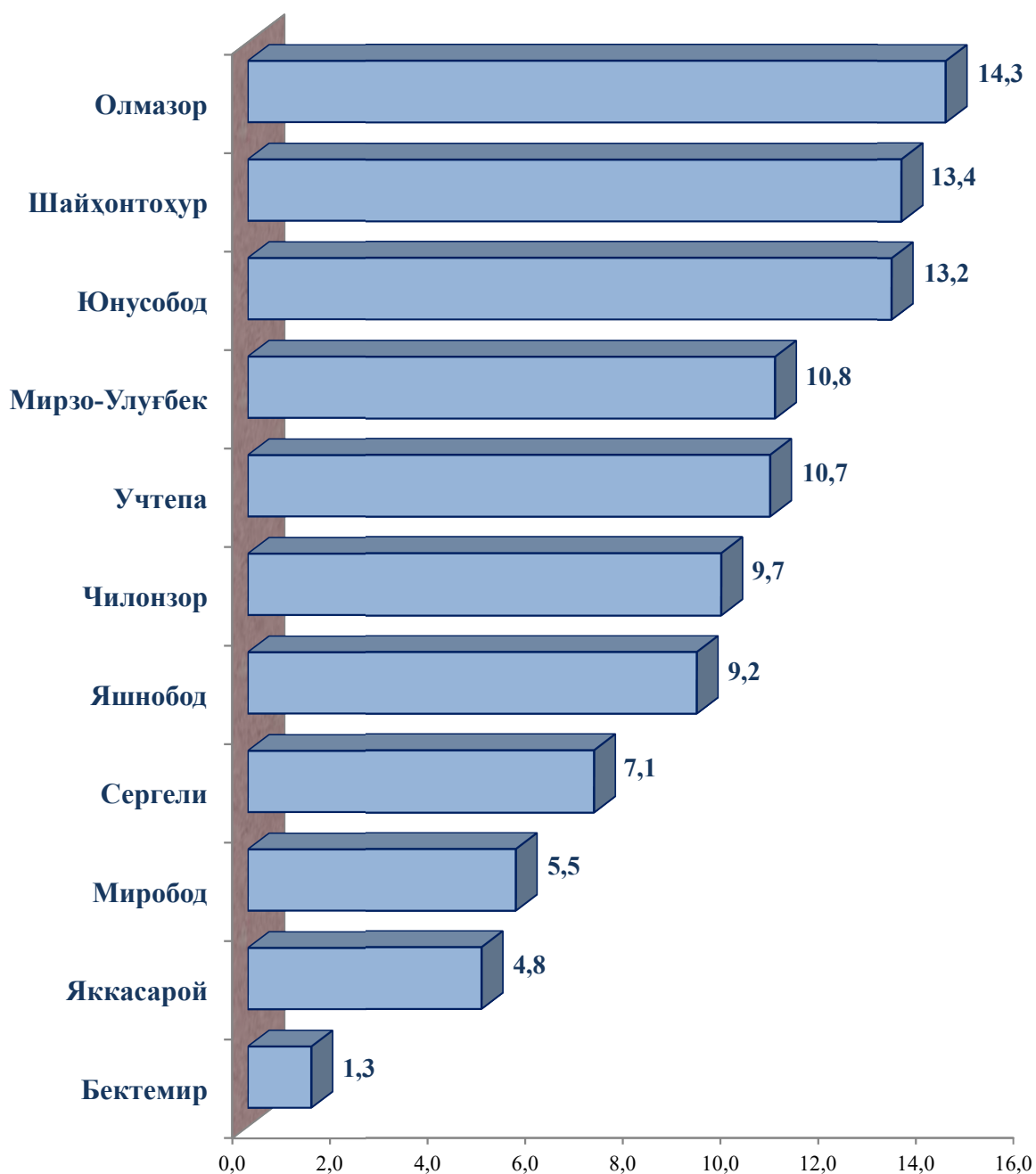
Тошкент шаҳри туманлари бўйича доимий аҳоли сони тўғрисида маълумот (2019 йил 1 июль ҳолатига)

	Доимий аҳоли сони, минг киши			Доимий аҳоли сонининг ўсиш суръати, %		
	Жами	шу жумладан:		Жами	шу жумладан:	
		шаҳар	қишлоқ		шаҳар	қишлоқ
Тошкент шаҳри	2538,4	2538,4	х	101,1	101,1	х
<i>туманлар:</i>						
Бектемир	34,0	34,0	х	100,0	100,0	х
Мирзо Улуғбек	272,7	272,7	х	100,7	100,7	х
Миробод	137,7	137,7	х	100,7	100,7	х
Олмазор	362,1	362,1	х	100,9	100,9	х
Сергели	187,5	187,5	х	103,1	103,1	х
Учтепа	267,7	267,7	х	100,7	100,7	х
Чилонзор	245,7	245,7	х	100,9	100,9	х
Шайхонтоҳур	338,8	338,8	х	100,5	100,5	х
Юнусобод	335,4	335,4	х	101,6	101,6	х
Яккасарой	119,1	119,1	х	100,0	100,0	х
Яшнобод	237,7	237,7	х	102,5	102,5	х

Тошкент шаҳри туманлари кесимида 2019 йил 1 июль ҳолатига энг кўп аҳоли сони Олмазор туманида 362,1 минг кишини (Тошкент шаҳри аҳоли сонигаги улуши 14,3 %), Шайхонтохур туманида 338,8 минг кишини (13,4 %), Юнусобод туманида 335,4 минг кишини (13,2 %) ва Мирзо Улуғбек туманида 272,7 минг кишини (10,8 %) ташкил этди.

Туманлар кесимида доимий аҳоли сонининг тақсимланиши

(1 июль ҳолатига Тошкент шаҳри жами аҳолисига нисбатан, фоизда)

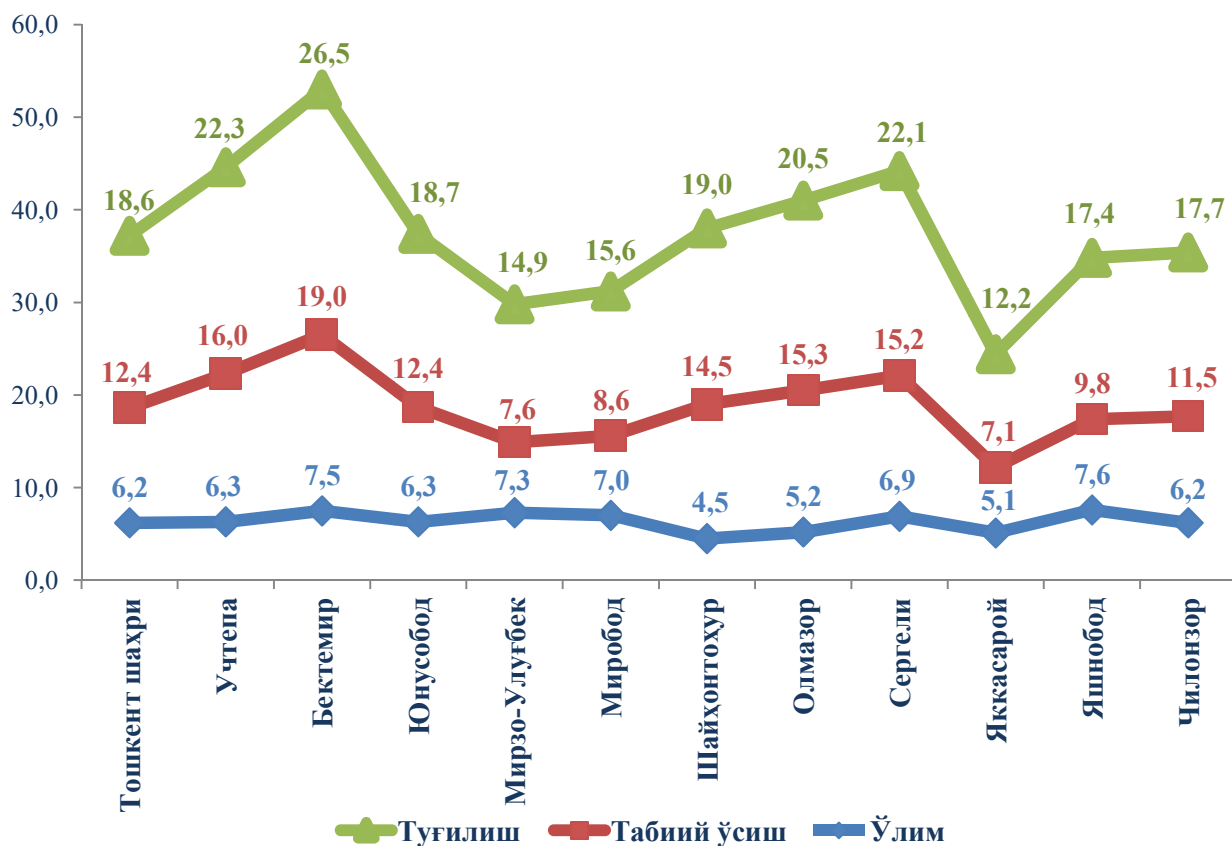


**Тошкент шаҳрида аҳолининг табиий ҳаракати
кўрсаткичлари ва коэффициентлари
(январь-июнь)**

Кўрсаткичлар	Минг киши		1000 аҳолига нисбатан	
	2018 йил	2019 йил	2018 йил	2019 йил
Туғилганлар	20,4	23,3	17,1	18,6
Ўлганлар	8,0	7,7	6,5	6,2
шу жумладан: 1 ёшгача ўлган болалар	300	267	18,1	11,5
Никох, минг	7,7	8,2	6,2	6,5
Ажрим, минг	2,0	2,2	1,7	1,8

Туғилиш. 2019 йил январь-июнь ойларида 23,3 мингта бола туғилганлиги қайд этилган бўлиб, 2018 йилнинг мос даврига (20,4 минг бола) нисбатан 2,9 минг болага кўпайди, туғилиш коэффициенти 18,6 промиллени ташкил этди.

**Аҳолининг табиий ҳаракати коэффициентлари
(январь-июнь, 1000 аҳолига, промилле)**



Туғилиш коэффициентининг сезиларли даражада ўсиши Учтепа (19,3 промилледан 22,3 промиллега), Бектемир (23,5 промилледан 26,5 промиллега), Олмазор

(18,5 промилледан 20,5 промиллега), Юнусобод (16,9 промилледан 18,7 промиллега), Яшнобод (15,6 промилледан 17,4 промиллега), Чилонзор (16,0 промилледан 17,7 промиллега) туманларида қайд этилди.

Шу билан бирга, туғилиш коэффицентининг юқори даражаси Бектемир (26,5 промилле) ва Учтепа (22,3 промилле) туманларида кузатилди.

Ўлим. 2019 йил январь-июнь ойларида ўлганлар сони 7,7 минг кишини ташкил этиб, 2018 йил январь-июнь ойларига нисбатан (8,0 минг киши) 0,3 минг кишига камайди, мос равишда ўлим коэффиценти 6,2 промиллени ташкил этди (2018 йил январь-июнда 6,5 промилле бўлган).

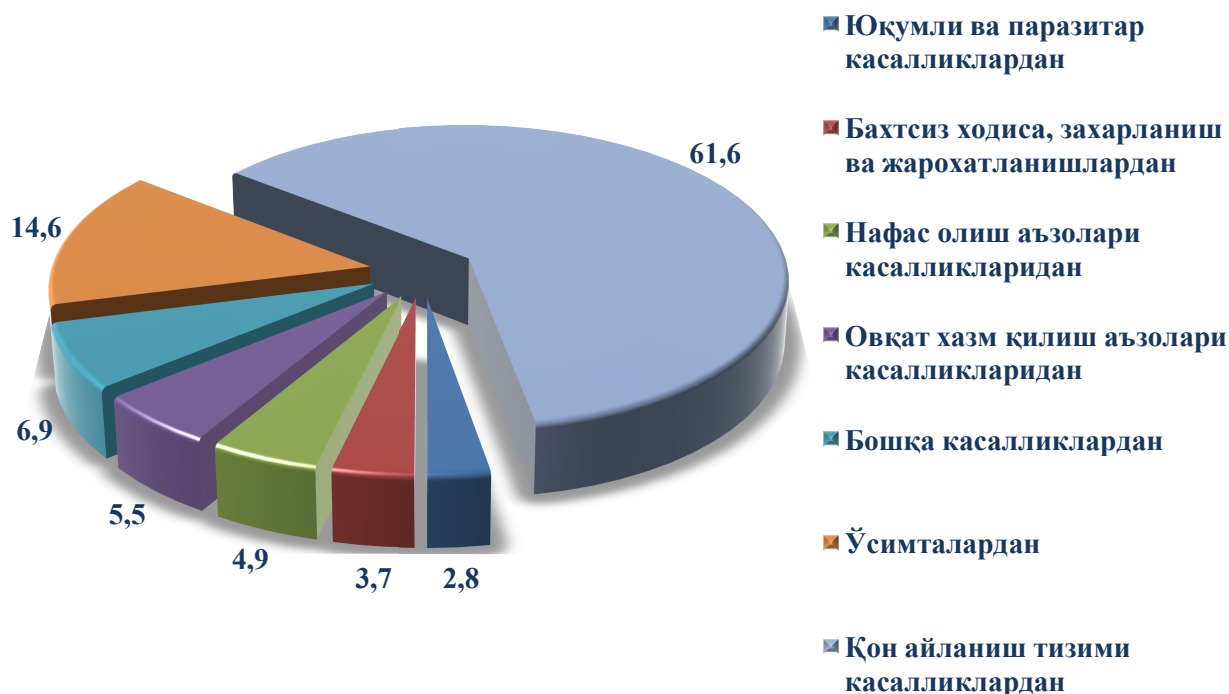
Ўлим коэффиценти Бектемир (7,3 дан 7,5 промиллега) Миробод (7,8 дан 7,0 промиллега), Учтепа (6,6 дан 6,3 промиллега), Шайхонтохур (4,7 дан 4,5 промиллега), Яшнобод (8,2 дан 7,6 промиллега) ва Чилонзор 6,8 дан 6,2 промиллега) туманларида кузатилди.

Ўлим коэффицентининг паст даражаси Шайхонтохур (4,5 промилле), Яккасарой (5,1 промилле) туманларида қайд этилди.

Рўйхатга олинган жами ўлганларнинг 61,6 % қон айланиш тизими касалликларидан, 14,6 % ўсимталардан, 3,7 % бахтсиз ҳодиса, захарланиш ва жароҳатланишлардан, 5,5 % овқат ҳазм қилиш аъзолари касалликларидан, 4,9 % нафас олиш аъзолари касалликларидан, 2,8 % юқумли ва паразитар касалликлардан ҳамда 6,9 % бошқа касалликлардан вафот этган.

2019 йилнинг январь-июнда ўлганларнинг асосий ўлим сабаби бўйича тақсимланиши

(жами вафот этганларга нисбатан фоизда)



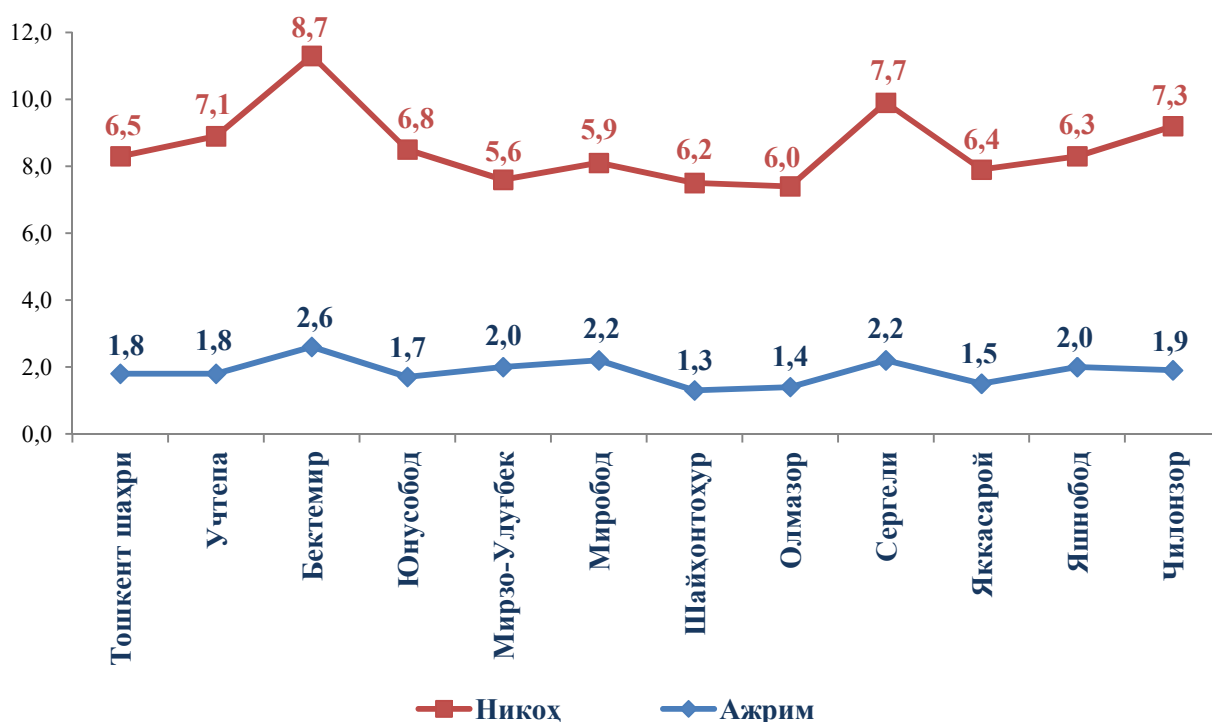
Дастлабки маълумотларга кўра, 2019 йил январь-июнь ойларида 1 ёшгача болалар ўлими 0,3 минг нафарни ташкил этиб, гўдаклар ўлими коэффиценти 11,5 промиллени (2018 йил январь-июнда – 18,1 промилле бўлган) ташкил этди.

Рўйхатга олинган 1 ёшгача жами ўлган болаларнинг 60,3 % перинатал даврда юзага келадиган ҳолатлардан, 21,4 % нафас олиш аъзолари касалликларидан, 9,7 % ва туғма аномалиялардан, 5,2 % юқумли ва паразитар касалликлардан, 3,4 % бошқа касалликлардан вафот этган.

Никоҳ ва ажримлар. 2019 йилнинг январь-июнь ойларида ФХДЁ органлари томонидан 8,2 мингта никоҳ ва 2,2 мингта никоҳдан ажралишлар қайд этилган бўлиб, 1000 аҳолига nisbatan никоҳ тузиш коэффициентлари 6,5 промиллени (2018 йил январь-июнда 6,2 промилле бўлган) ва никоҳдан ажралиш коэффициентлари 1,8 промиллени (2018 йил январь-июнда 1,7 промилле бўлган) ташкил этди.

Никоҳ тузиш ва никоҳдан ажралишлар коэффициентлари

(2019 йил январь-июнь, 1000 аҳолига, промилле)



Никоҳ тузиш коэффициентининг сезиларли даражада ўсиши Учтепа (6,4 дан 7,1 промиллега), Мирзо Улуғбек (5,0 дан 5,6 промиллега), Миробод (5,3 дан 5,9 промиллега), Олмазор (5,4 дан 6,0 промиллега), ва Чилонзор (6,7 дан 7,3 промиллега) туманларида кузатилди.

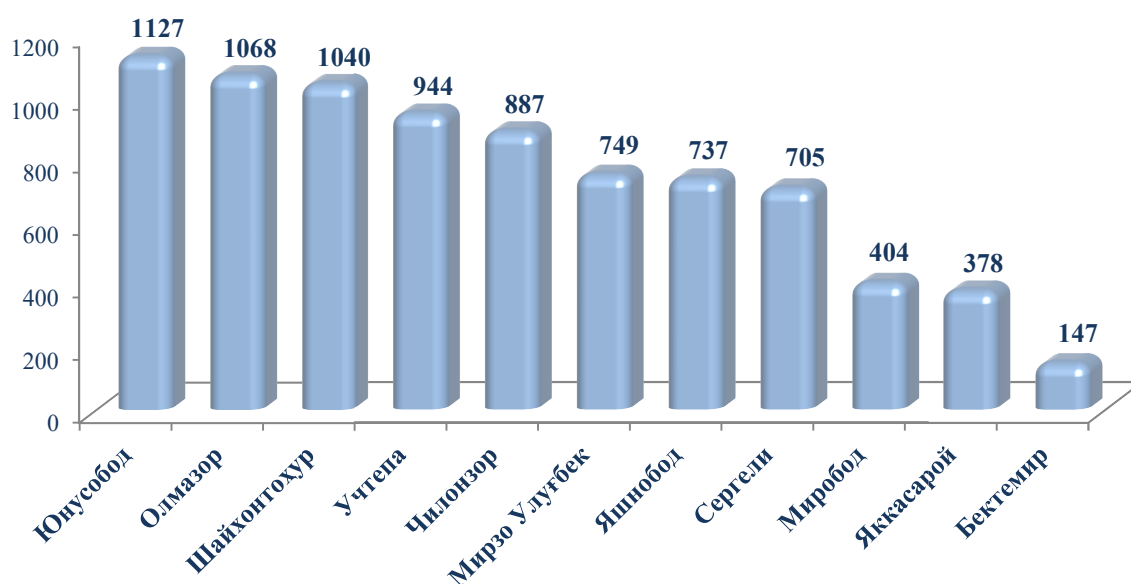
Никоҳ ва ажримлар сони

(январь-июнь)

(бирликда)

	Никоҳлар		Ажримлар	
	2018 йил	2019 йил	2018 йил	2019 йил
Тошкент шаҳар	7664	8186	2049	2223
<i>туманлар:</i>				
Бектемир	167	147	41	44
Мирзо Улуғбек	666	749	222	266
Миробод	353	404	141	147
Олмазор	944	1068	246	256
Сергели	743	705	230	205
Учтепа	837	944	196	242
Чилонзор	804	887	211	236
Шайхонтохур	1053	1040	202	224
Юнусобод	1021	1127	259	277
Яккасарой	380	378	72	91
Яшнобод	696	737	229	235

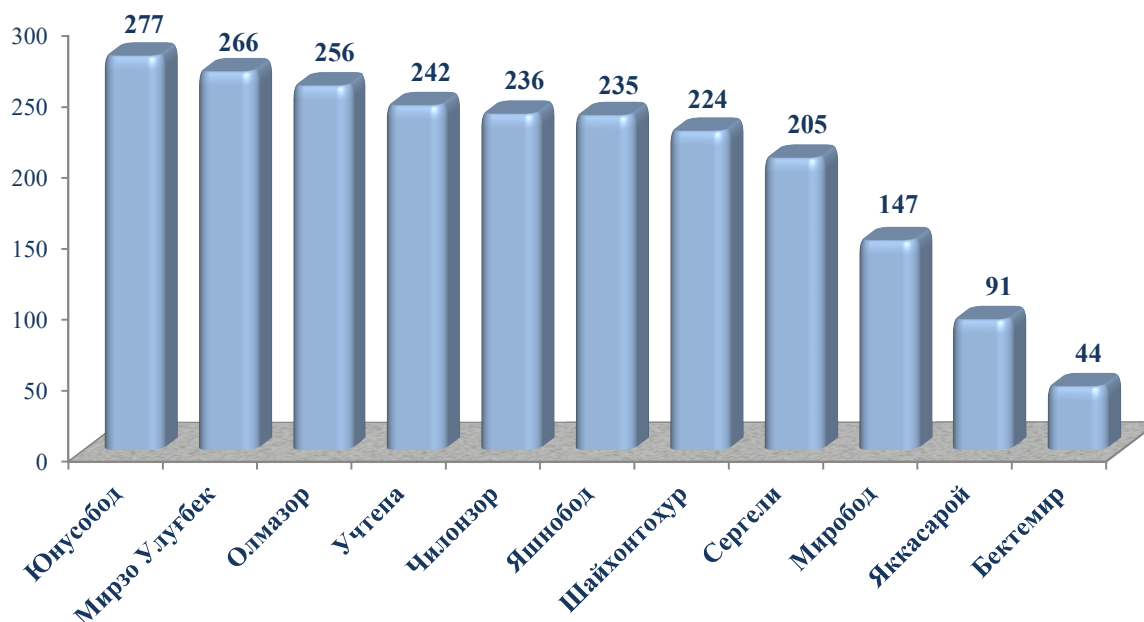
**Туманлар кесимида 2019 йилнинг январь-июнь ойларида
никоҳлар сони бўйича тақсимланиши бирликда**



Никоҳ. Дастлабки маълумотларга кўра, туманлар бўйича энг юқори никоҳ тузиш даражаси 1127 та Юнусобод, 1068 та Олмазор ва 1040 та Шайхонтохур туманларига тўғри келади.

Туманлар бўйича энг кам никоҳ тузиш даражаси 147 та Бектемир, 378 та Яккасарой ва 404 та Миробод туманларига тўғри келади.

**Туманлар кесимида 2019 йилнинг январь-июнь ойларида никоҳдан ажралишлар сони
бўйича тақсимланиши бирликда**



Ажрим. Дастлабки маълумотларга кўра, туманлар бўйича энг юқори никоҳдан ажралишлар даражаси 277 та Юнусобод, 266 та Мирзо Улуғбек ва 256 та Олмазор туманларига тўғри келади.

Туманлар бўйича энг кам никоҳдан ажралишлар даражаси 44 та Бектемир, 91 та Яккасарой ва 147 та Миробод туманларига тўғри келади.

Аҳоли миграцияси

(январь-июнь)

(минг киши)

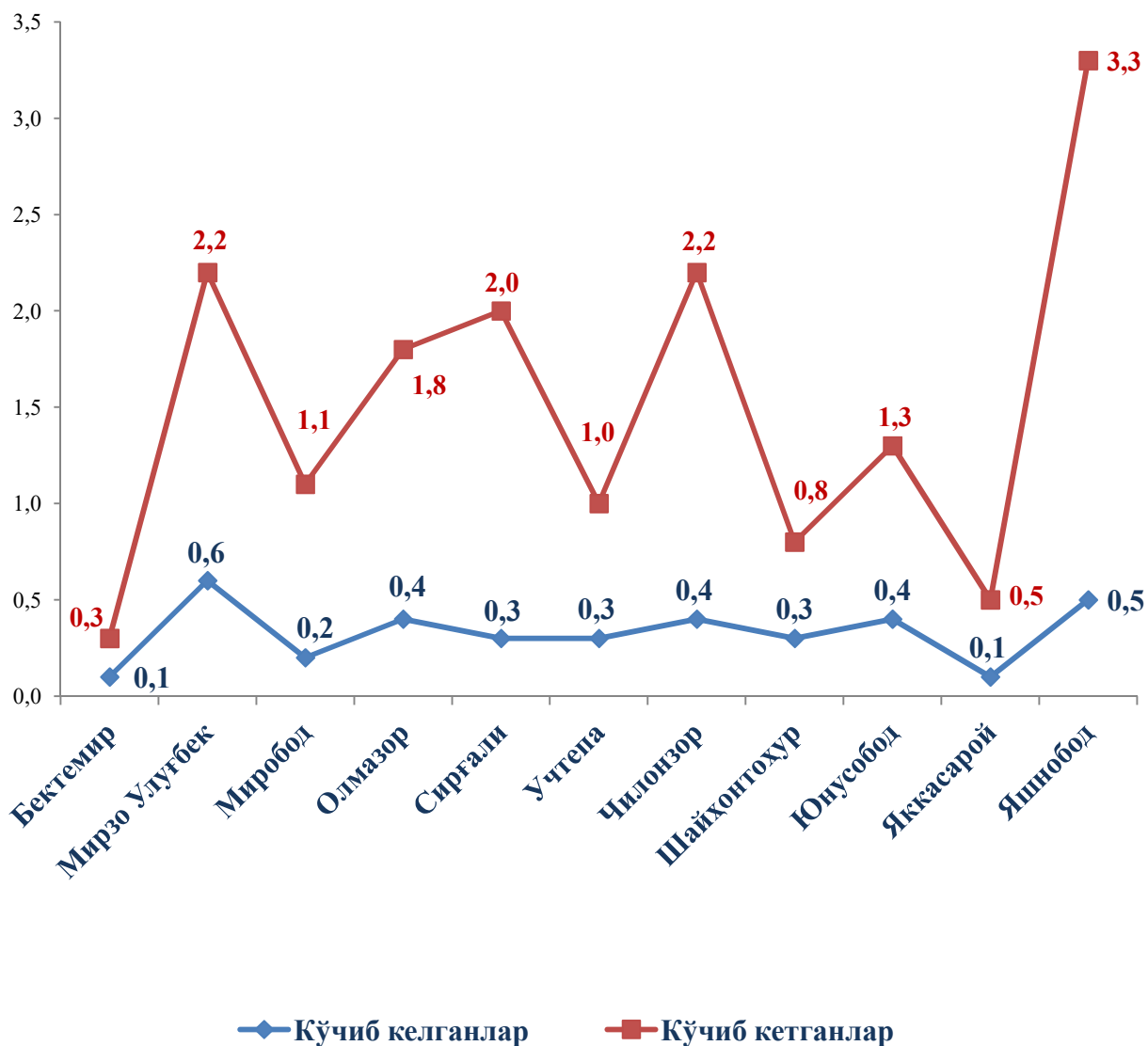
	Келиш		Кетиш		Миграция сальдоси	
	2018й.	2019й.	2018й.	2019й.	2018й.	2019й.
Тошкент шаҳар	12,9	16,5	5,0	3,6	7,9	12,9
<i>туманлар:</i>						
Бектемир	0,4	0,3	0,1	0,1	0,3	0,2
Мирзо Улуғбек	1,6	2,2	0,7	0,6	0,9	1,6
Миробод	0,9	1,1	0,3	0,2	0,6	0,9
Олмазор	1,2	1,8	0,4	0,4	0,8	1,4
Сергели	1,3	2,0	0,5	0,3	0,8	1,7
Учтепа	1,0	1,0	0,5	0,3	0,5	0,7
Чилонзор	1,5	2,2	0,6	0,4	0,9	1,8
Шайхонтоҳур	1,2	0,8	0,3	0,3	0,9	0,5
Юнусобод	1,4	1,3	0,8	0,4	0,6	0,9
Яккасарой	0,6	0,5	0,2	0,1	0,4	0,4
Яшнобод	1,8	3,3	0,6	0,5	1,2	2,8

Миграция. Дастлабки маълумотларга кўра, 2019 йилнинг январь-июнь ойларида шаҳар бўйича кўчиб келганлар сони 16,5 минг кишини, кўчиб кетганлар сони эса 3,6 минг кишини ташкил этди.

Шунга мувофиқ, миграция сальдоси плюс 12,9 минг кишини ташкил этиб, 2018 йилнинг мос даврида 7,9 минг кишини ташкил этган.

Миграция сальдосининг юқори даражаси Яшнобод (плюс 2,8), Чилонзор (плюс 1,8), Серғали (плюс 1,7), Мирзо Улуғбек (плюс 1,6) ва Олмазор (плюс 1,4) туманларида қайд этилди.

Аҳолининг табиий ва механик ҳаракатлари тўғрисида маълумот
(2019 йил январь-июнь, 1000 аҳолига, промилле)



Маъмурий-ҳудудий бўлинмалар

	<i>Маҳаллалар сони</i>		
	<i>Жами</i>	<i>шу жумладан:</i>	
		<i>шаҳарчалар</i>	<i>қишлоқ</i>
Тошкент шаҳри	505	505	x
<i>туманлар:</i>			
Бектемир	12	12	x
Мирзо Улуғбек	54	54	x
Миробод	39	39	x
Олмазор	58	58	x
Сергели	39	39	x
Учтепа	60	60	x
Чилонзор	51	51	x
Шайхонтоҳур	51	51	x
Юнусобод	63	63	x
Яккасарой	21	21	x
Яшнобод	57	57	x

XI. ЎРТАЧА ОЙЛИК НОМИНАЛ ҲИСОБЛАНГАН ИШ ҲАҚИ

Иқтисодий фаолият турлари бўйича ўртача ойлик номинал ҳисобланган иш ҳақи

(2019 йил январь-июнь, қишлоқ хўжалиги корхоналари ҳамда
кичик тадбиркорликсиз, қайта ҳисобланган, минг сўм)

	Январь-июнь	Тошкент шаҳридаги ўртача ойлик иш ҳақиға нисбатан, % да
Тошкент шаҳар	2971,9	100,0
<i>шу жумладан:</i>		
Саноат	3428,5	115,4
Қурилиш	2638,6	88,8
Савдо	2498,2	84,1
Ташиш ва сақлаш	3182,9	107,1
Ахборот ва алоқа	4710,9	158,5
Молиявий ва суғурта фаолияти	5307,8	178,6
Таълим	2157,4	72,6
Соғлиқни сақлаш ва ижтимоий хизматлар кўрсатиш	1719,5	57,9
Бошқа фаолият турлари	2797,8	94,1