

## XI. ДЕМОГРАФИК ВА БАНДЛИК

Дастлабки маълумотларга кўра, 2020 йилнинг 1 январь ҳолатига Тошкент шаҳри доимий аҳолиси сони 2571,7 минг. кишини ташкил этиб, йил бошига нисбатан 61,7 минг. кишига ёки 2,5 % га ўсди.

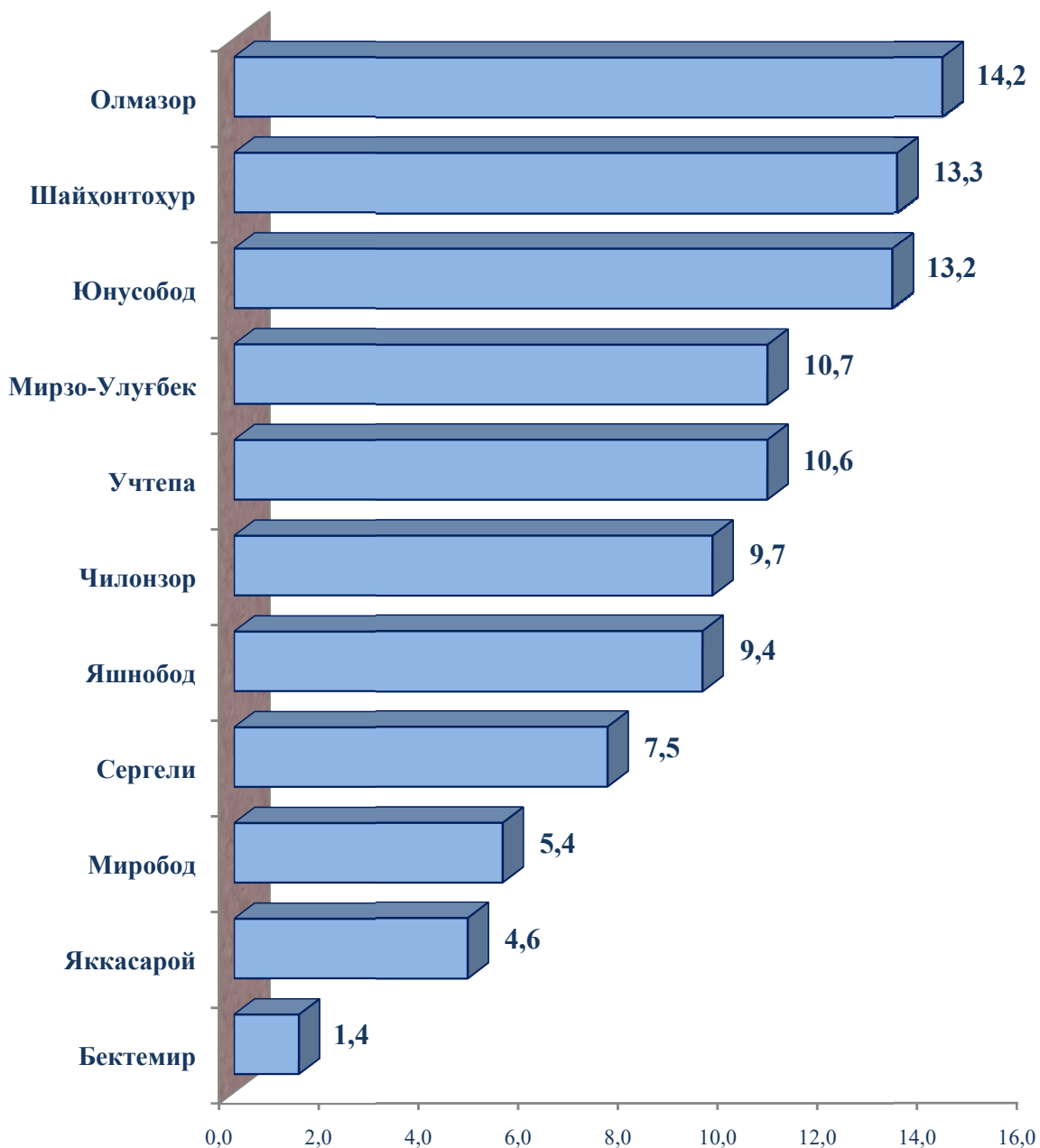
### Тошкент шаҳри туманлари бўйича доимий аҳоли сони тўғрисида маълумот (2020 йилнинг 1 январь ҳолатига)

	Доимий аҳоли сони, минг. киши			Доимий аҳоли сонининг ўсиш суръати, %		
	жами	шу жумладан:		жами	шу жумладан:	
		шаҳар	қишлоқ		шаҳар	қишлоқ
Тошкент шаҳри	2571,7	2571,7	-	102,5	102,5	-
<i>туманлар:</i>						
Бектемир	34,9	34,9	-	102,6	102,6	-
Мирзо Улуғбек	274,6	274,6	-	101,5	101,5	-
Миробод	138,8	138,8	-	101,5	101,5	-
Олмазор	365,6	365,6	-	101,9	101,9	-
Сергели	192,8	192,8	-	106,0	106,0	-
Учтепа	273,3	273,3	-	102,8	102,8	-
Чилонзор	248,6	248,6	-	102,1	102,1	-
Шайхонтохур	342,0	342,0	-	101,5	101,5	-
Юнусобод	339,2	339,2	-	102,7	102,7	-
Яккасарой	119,6	119,6	-	100,4	100,4	-
Яшнобод	242,3	242,3	-	104,4	104,4	-

Тошкент шаҳри туманлари кесимида 2020 йил 1 январь ҳолатига энг кўп аҳоли сони Олмазор туманида 365,6 минг. кишини (Тошкент шаҳри аҳоли сонигаги улуши (14,2 %), Шайхонтохур туманида 342,0 минг. кишини (13,3 %), Юнусобод туманида 339,2 минг. кишини (13,2 %) ва Мирзо Улуғбек туманида 274,6 минг. кишини (10,7 %) ташкил этди.

### Туманлар кесимида доимий аҳоли сонининг тақсимланиши

*(1 январь ҳолатига Тошкент шаҳри жами аҳолисига нисбатан, фоизда)*

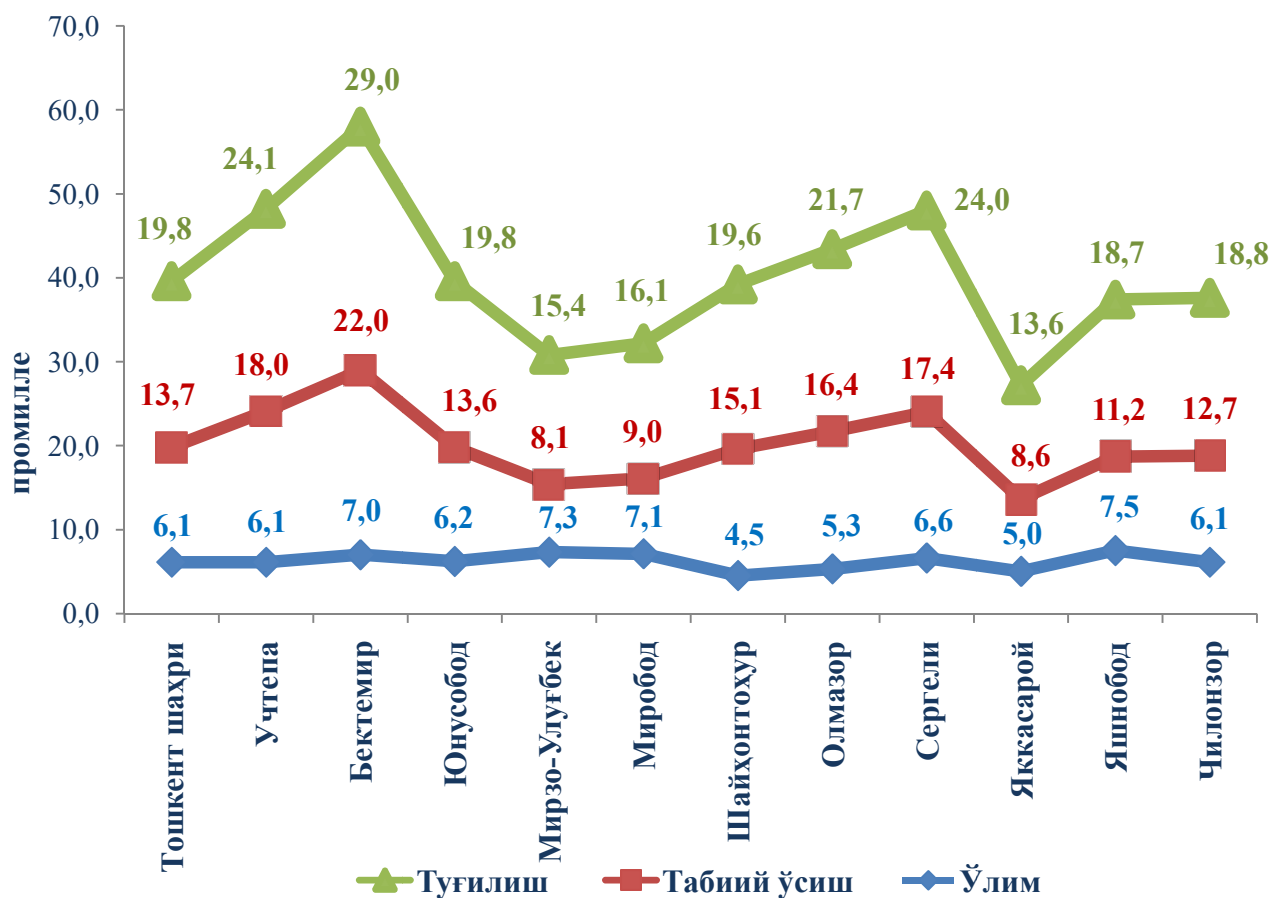


**Тошкент шаҳрида аҳолининг табиий ҳаракати  
кўрсаткичлари ва коэффицентлари  
(январь-декабрь)**

Кўрсаткичлар	Минг. киши		1000 аҳолига нисбатан	
	2018 йил	2019 йил	2018 йил	2019 йил
Туғилганлар	45548	50247	18,3	19,8
Ўлганлар	15745	15477	6,3	6,1
шу жумладан: 1 ёшгача ўлган болалар	580	629	13,2	13,2
Никох, минг	20302	21070	8,2	8,3
Ажрим, минг	4292	4529	1,7	1,8

**Туғилиш.** 2019 йил январь-декабрь ойларида 50,2 мингта бола туғилганлиги қайд этилган бўлиб, 2018 йилнинг мос даврига (45,5 минг бола) нисбатан 4,7 минг болага кўпайди, туғилиш коэффицентлари 19,8 промиллени ташкил этди.

**Аҳолининг табиий ҳаракати коэффицентлари  
(январь-декабрь, 1000 аҳолига, промилле)**



Туғилиш коэффициентининг сезиларли даражада ўсиши Учтепа (21,4 промилледан 24,1 промиллега), Бектемир (26,4 промилледан 29,0 промиллега), Олмазор (19,6 промилледан 21,7 промиллега), Чилонзор (16,7 промилледан 18,8 промиллега), Сергели (22,1 промилледан 24,0 промиллега), Яшнобод (17,2 промилледан 18,7 промиллега) туманларида қайд этилди.

Шу билан бирга, туғилиш коэффициентининг юқори даражаси Бектемир (29,0 промилле) ва Сергели (24,1 промилле) туманларида кузатилди.

**Ўлим.** 2019 йил январь-декабрь ойларида ўлганлар сони 15,5 минг. кишини ташкил этиб, 2018 йил январь-декабрь ойларига нисбатан (15,7 минг киши) 0,2 минг. кишига камайди, мос равишда ўлим коэффициенти 6,1 промиллени ташкил этди (2018 йил январь-декабрда 6,3 промилле бўлган).

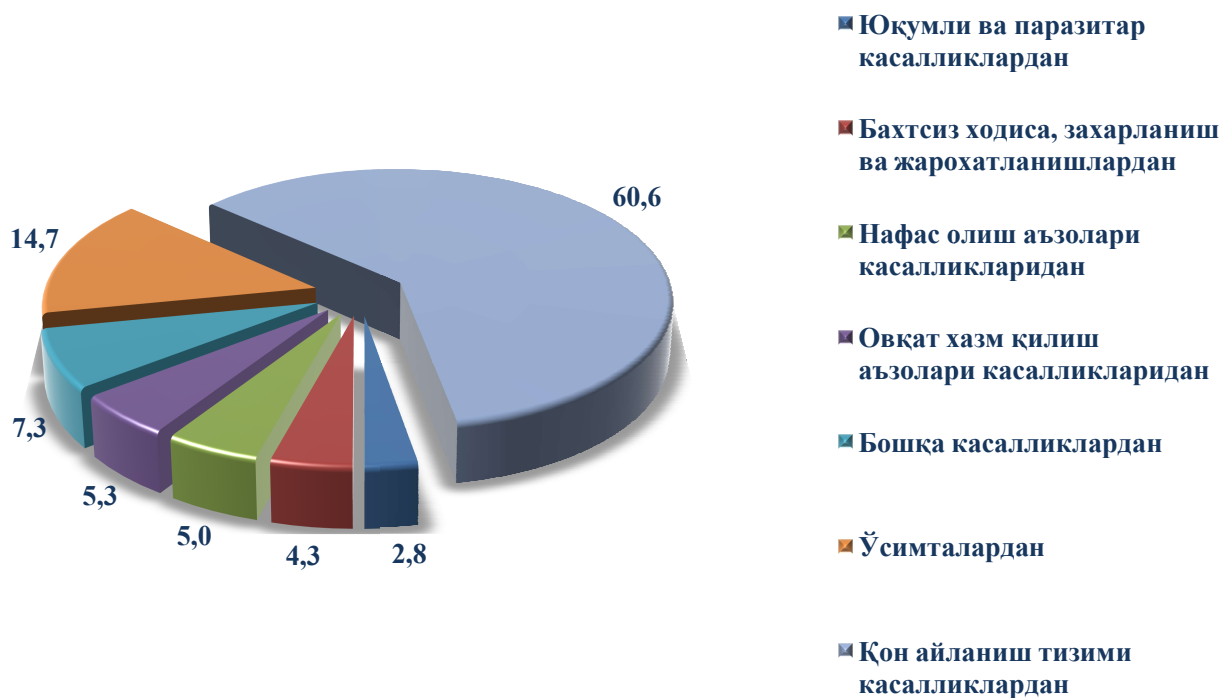
Ўлим коэффициенти Чилонзор (6,7 дан 6,1 промиллега), Учтепа (6,6 дан 6,1 промиллега), Бектемир (7,5 дан 7,0 промиллега), Сергели (7,1 дан 6,6 промиллега), Миробод (7,6 дан 7,1 промиллега) ва Яшнобод (7,9 дан 7,5 промиллега) туманларида кузатилди.

Ўлим коэффициентининг паст даражаси Шайхонтохур (4,5 промилле), Яккасарой (5,0 промилле) туманларида қайд этилди.

Рўйхатга олинган жами ўлганларнинг 60,6 % қон айланиш тизими касалликларидан, 14,7 % ўсимталардан, 4,3 % бахтсиз ходиса, захарланиш ва жароҳатланишлардан, 5,3 % овқат хазм қилиш аъзолари касалликларидан, 5,0 % нафас олиш аъзолари касалликларидан, 2,8 % юқумли ва паразитар касалликлардан ҳамда 7,3 % бошқа касалликлардан вафот этган.

### 2019 йилнинг январь-декабрда ўлганларнинг асосий ўлим сабаби бўйича тақсимланиши

(жами вафот этганларга нисбатан фоизда)

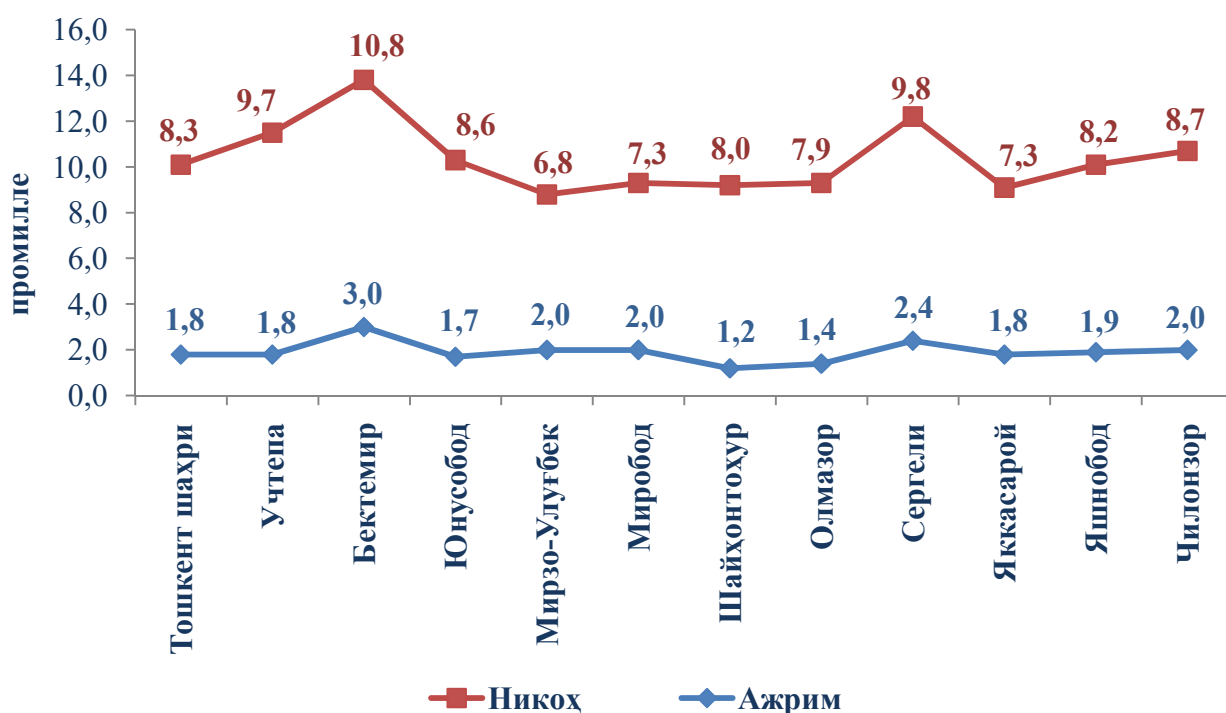


Дастлабки маълумотларга кўра, 2019 йил январь-декабрь ойларида 1 ёшгача болалар ўлими 0,6 минг. нафарни ташкил этиб, гўдаклар ўлими коэффициенти 13,2 промиллени (2018 йил январь-декабрда – 13,2 промилле бўлган) ташкил этди.

Рўйхатга олинган 1 ёшгача жами ўлган болаларнинг 59,6 % перинатал даврда юзага келадиган ҳолатлардан, 19,7 % нафас олиш аъзолари касалликларидан, 10,7 % туғма аномалиялардан, 5,9 % юқумли ва паразитар касалликлардан, 4,1 % бошқа касалликлардан вафот этган.

**Никоҳ ва ажримлар.** 2019 йилнинг январь-декабрь ойларида ФХДЁ органлари томонидан 21,2 мингта никоҳ ва 4,5 мингта никоҳдан ажралишлар қайд этилган бўлиб, 1000 аҳолига нисбатан никоҳ тузиш коэффициенти 8,3 промиллени (2018 йил январь-декабрда 8,2 промилле бўлган) ва никоҳдан ажралиш коэффициенти 1,8 промиллени (2018 йил январь-декабрда 1,7 промилле бўлган) ташкил этди.

**Никоҳ тузиш ва никоҳдан ажралишлар коэффициентлари**  
(2019 йил январь-декабрь, 1000 аҳолига, промилле)

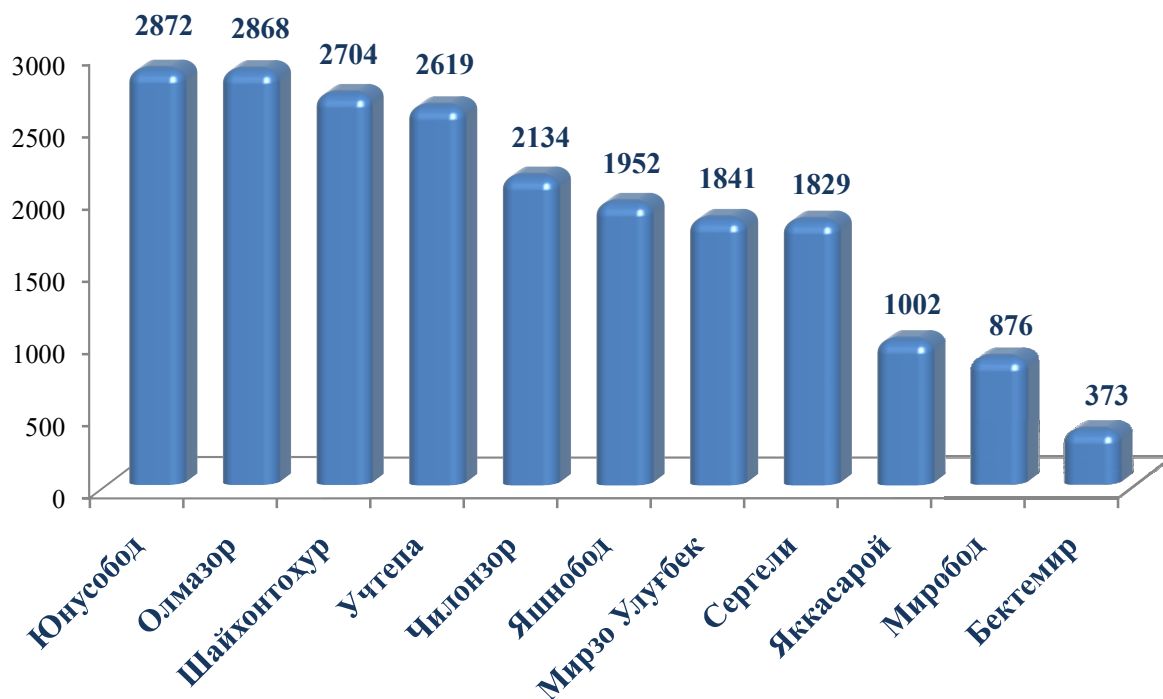


Никоҳ тузиш коэффициентининг сезиларли даражада ўсиши Яккасарой (6,6 дан 7,3 промиллега), Чилонзор (8,0 дан 8,7 промиллега), Учтепа (9,1 дан 9,7 промиллега) ва Юнусобод (8,2 дан 8,6 промиллега) туманларида кузатилди.

**Никоҳ ва ажримлар сони***(январь-декабрь)**(бирликда)*

	<i>Никоҳлар</i>		<i>Ажримлар</i>	
	<i>2018 йил</i>	<i>2019 йил</i>	<i>2018 йил</i>	<i>2019 йил</i>
<b>Тошкент шаҳар</b>	<b>20302</b>	<b>21070</b>	<b>4292</b>	<b>4529</b>
<i>туманлар:</i>				
Бектемир	401	373	91	102
Мирзо Улуғбек	1763	1841	471	547
Миробод	1014	1002	279	279
Олмазор	2777	2872	490	502
Сергели	1912	1829	468	457
Учтепа	2406	2619	453	474
Чилонзор	1932	2134	448	497
Шайхонтоҳур	2753	2704	396	423
Юнусобод	2684	2868	562	578
Яккасарой	786	876	170	216
Яшнобод	1874	1952	464	454

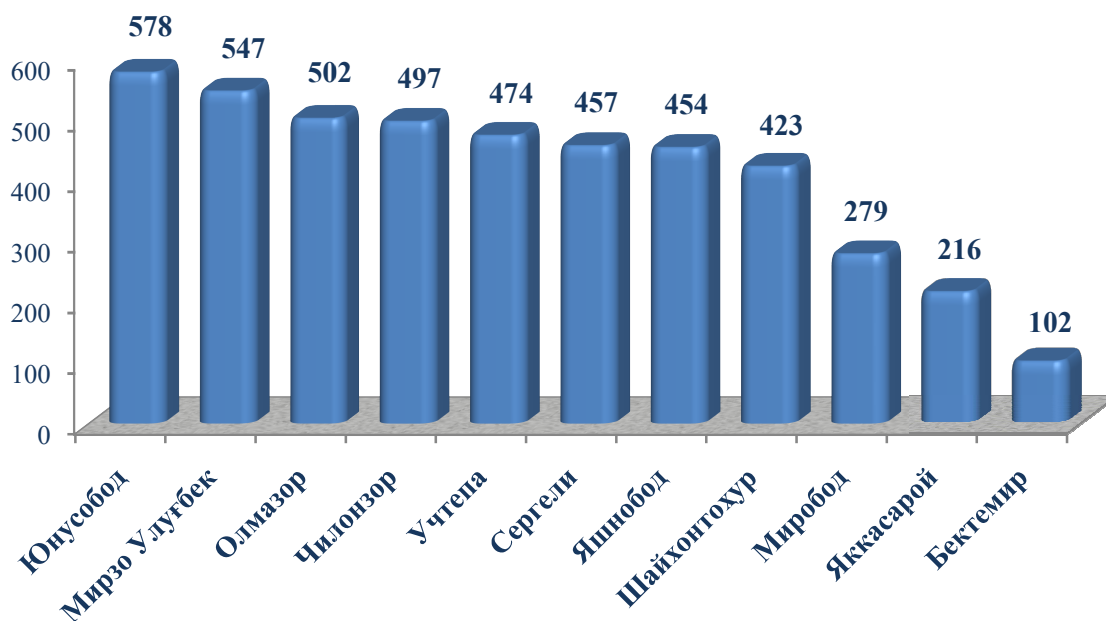
**Туманлар кесимида 2019 йилнинг январь-декабрь ойларида  
никоҳлар сони бўйича тақсимланиши, бирликда**



**Никоҳ.** Дастлабки маълумотларга кўра, туманлар бўйича энг юқори никоҳ тузиш даражаси 2872 та Олмазор, 2868 та Юнусобод ва 2704 та Шайхонтохур туманларига тўғри келади.

Туманлар бўйича энг кам никоҳ тузиш даражаси 373 та Бектемир, 876 та Яккасарой ва 739 та Миробод туманларига тўғри келади.

**Туманлар кесимида 2019 йилнинг январь-декабрь ойларида никоҳдан  
ажралишлар сони бўйича тақсимланиши, бирликда**



**Ажрим.** Дастлабки маълумотларга кўра, туманлар бўйича энг юқори никоҳдан ажралишлар даражаси 578 та Юнусобод, 547 та Мирзо Улуғбек ва 502 та Олмазор туманларига тўғри келади.

Туманлар бўйича энг кам никоҳдан ажралишлар даражаси 102 та Бектемир, 216 та Яккасарой ва 279 та Миробод туманларига тўғри келади.

**Аҳоли миграцияси**  
(январь-декабрь)

(минг. киши)

	<i>Келиш</i>		<i>Кетиш</i>		<i>Миграция сальдоси</i>	
	<i>2018й.</i>	<i>2019й.</i>	<i>2018й.</i>	<i>2019й.</i>	<i>2018й.</i>	<i>2019й.</i>
<b>Тошкент шаҳар</b>	<b>25,5</b>	<b>34,7</b>	<b>10,2</b>	<b>7,7</b>	<b>15,3</b>	<b>27,0</b>
<i>туманлар:</i>						
Бектемир	0,8	0,8	0,3	0,2	0,5	0,6
Мирзо Улуғбек	3,2	4,9	1,5	1,2	1,7	3,7
Миробод	1,7	2,2	0,6	0,6	1,1	1,6
Олмазор	2,3	3,7	0,9	0,8	1,4	2,9
Сергели	2,9	4,4	1,0	0,8	1,9	3,6
Учтепа	2,0	1,6	1,0	0,6	1,0	1,0
Чилонзор	3,2	4,6	1,2	0,9	2,0	3,7
Шайхонтохур	2,3	1,8	0,6	0,5	1,7	1,3
Юнусобод	2,6	2,7	1,5	0,8	1,1	1,9
Яккасарой	1,0	1,0	0,4	0,3	0,6	0,7
Яшнобод	3,5	7,0	1,2	1,0	2,3	6,0

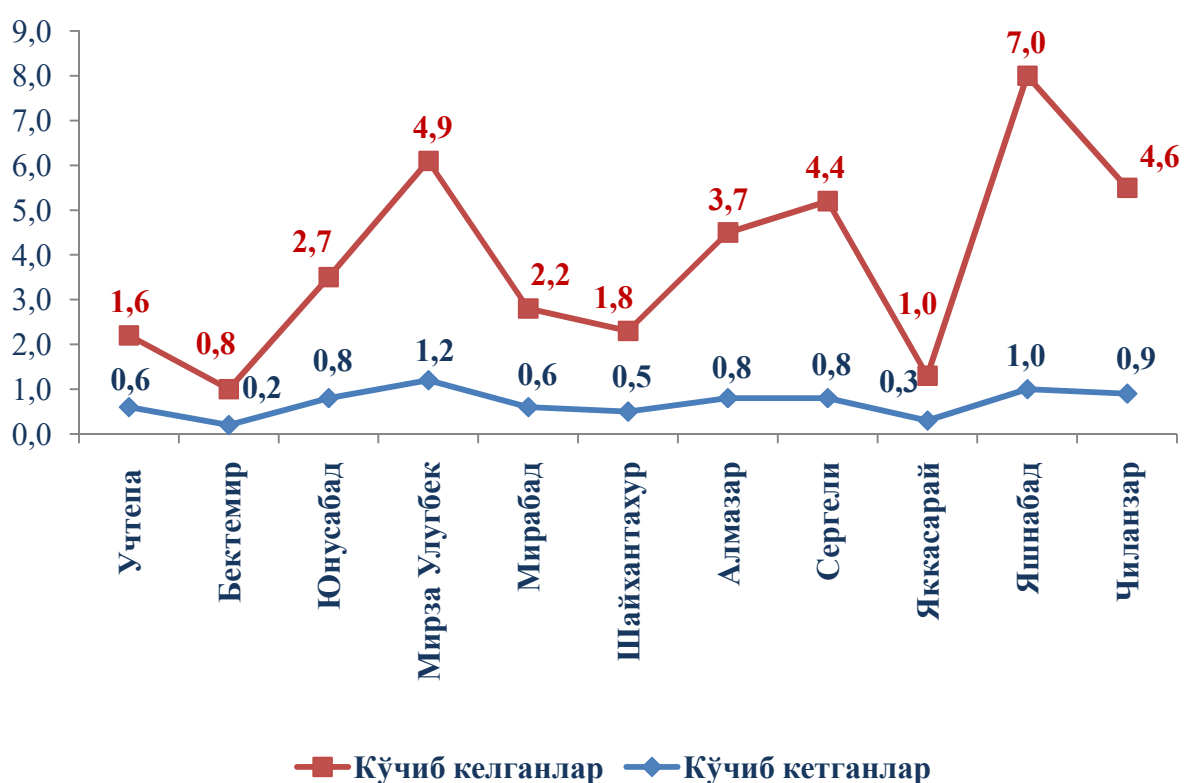


**Миграция.** Дастлабки маълумотларга кўра, 2019 йилнинг январь-декабрь ойларида шаҳар бўйича кўчиб келганлар сони 34,7 минг. кишини, кўчиб кетганлар сони эса 7,7 минг. кишини ташкил этди.

Шунга мувофиқ, миграция сальдоси плюс 27,0 минг. кишини ташкил этиб, 2018 йилнинг мос даврида 15,2 минг. кишини ташкил этган.

Миграция сальдосининг юқори даражаси Яшнобод (плюс 6,0), Чилонзор (плюс 3,7), Сергели (плюс 3,6), Мирзо Улуғбек (плюс 3,6) ва Олмазор (плюс 2,9) туманларида қайд этилди.

**Аҳолининг табиий ва механик ҳаракатлари тўғрисида маълумот**  
(2019 йил январь-декабрь, 1000 аҳолига, промилле)



**Маъмурий-ҳудудий бўлинмалар**  
(2019 йил Январь ҳолатига)

	<i>Маҳаллалар сони</i>	
	<i>Жами</i>	<i>шаҳарчалар</i>
<b>Тошкент шаҳри</b>	<b>505</b>	<b>-</b>
<i>туманлар:</i>		
Бектемир	12	-
Мирзо Улуғбек	54	1
Миробод	39	-
Олмазор	58	-
Сергели	39	-
Учтепа	60	-
Чилонзор	51	-
Шайхонтохур	51	-
Юнусобод	63	-
Яккасарой	21	-
Яшнобод	57	-

**ХII. ЎРТАЧА ОЙЛИК НОМИНАЛ  
ҲИСОБЛАНГАН ИШ ҲАҚИ**

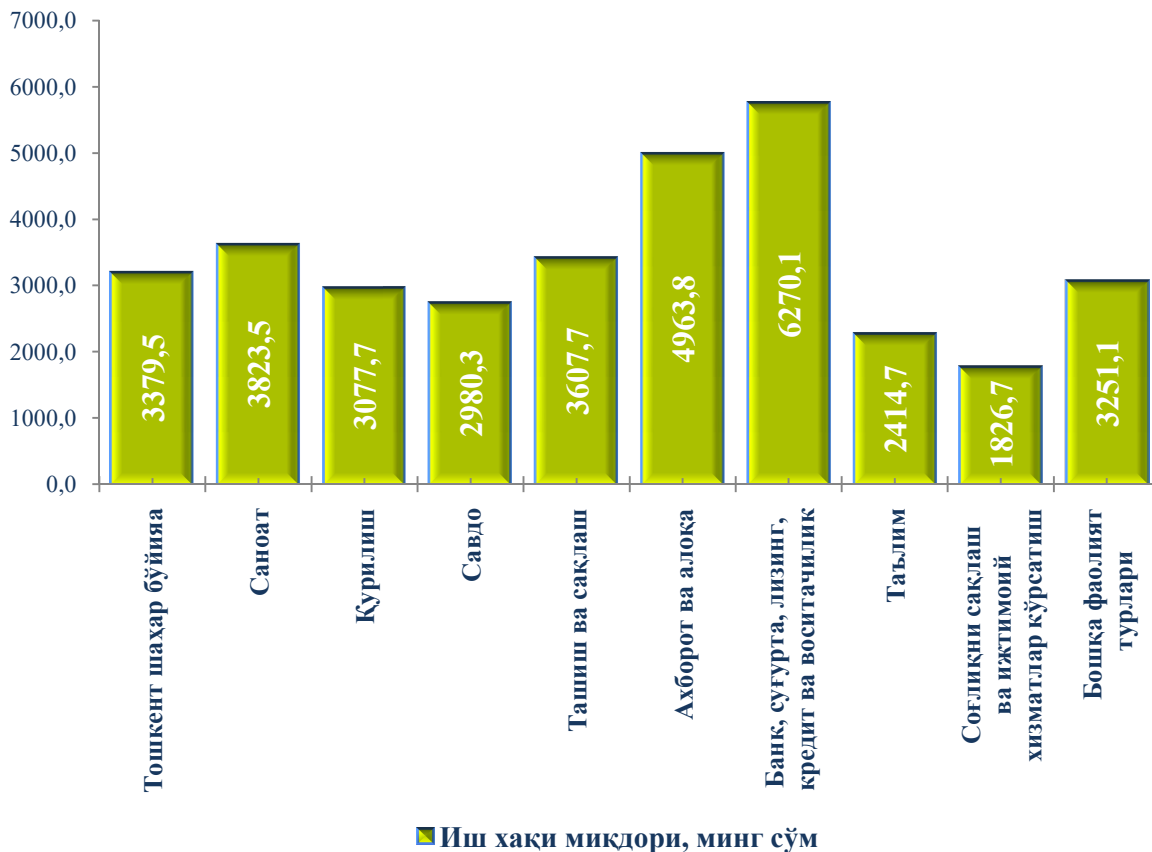
**Тошкент шаҳри бўйича ўртача ойлик  
номинал ҳисобланган иш ҳақи**  
(қишлоқ хўжалиги корхоналари ҳамда  
кичик тадбиркорликсиз, қайта ҳисобланган, минг. сўм)

	<b>2018 йил январь- декабрь</b>	<b>2019 йил январь- декабрь</b>	<b>Ўсиш суръати, % да</b>
<b>Тошкент шаҳар</b>	<b>2569,6</b>	<b>3379,5</b>	<b>131,5</b>
<i>туманлар:</i>			
Бектемир	2593,7	3375,4	130,1
Мирзо Улуғбек	2369,8	3225,9	136,1
Миробод	2977,7	3841,4	129,0
Олмазор	1835,3	2746,7	149,7
Сергели	3287,1	3616,2	110,0
Учтепа	1662,6	2171,2	130,6
Чилонзор	2023,9	2888,3	142,7
Шайхотохур	3071,9	3716,1	121,0
Юнусобод	2631,0	3872,6	147,2
Яккасарой	3013,9	3450,8	114,5
Яшнобод	2233,0	3060,9	137,1

**Иқтисодий фаолият турлари бўйича ўртача ойлик  
номинал ҳисобланган иш ҳақи**  
(2019 йил январь-декабрь, қишлоқ хўжалиги корхоналари ҳамда  
кичик тадбиркорликсиз, қайта ҳисобланган, минг. сўм)

	<b>январь-декабрь</b>	<b>Тошкент шаҳридаги ўртача ойлик иш ҳақиға нисбатан, % да</b>
<b>Тошкент шаҳар</b>	<b>3379,5</b>	<b>100,0</b>
<i>шу жумладан:</i>		
Саноат	3823,5	113,1
Қурилиш	3077,7	91,1
Савдо	2980,3	88,2
Ташиш ва сақлаш	3607,7	106,8
Ахборот ва алоқа	4963,8	146,9
Молиявий ва суғурта фаолияти	6270,1	185,5
Таълим	2414,7	71,5
Соғлиқни сақлаш ва ижтимоий хизматлар кўрсатиш	1826,7	54,1
Бошқа фаолият турлари	3251,1	96,2

Иқтисодий фаолият турлари бўйича ўртача ойлик иш ҳақининг энг юқори даражаси Молиявий ва суғурта фаолиятида – 6270,1 минг. сўм (Тошкент шаҳридаги ўртача ойлик иш ҳақидан 85,5 % кўп), Ахборот ва алоқа ва алоқа – 4963,8 минг. сўм (46,9 % га), саноатда 3823,5 минг. сўм (13,1 % га) ва ташиш ва сақлашда 3607,7 минг. сўм (6,8 % га) кузатилди.



Иқтисодий фаолият турлари бўйича ўртача ойлик иш ҳақининг энг паст даражаси савдода 2980,3 минг. сўм, таълимда 2414,7 минг. сўм, соғлиқни сақлаш ва ижтимоий хизматлар кўрсатишда 1826,7 минг. сўм кузатилди.